



Storetveit Ungdomsskole

Mennesket i fokus - brukerprosess

**Henning
Larsen —**

BRUKERPROSESS

INNHOOLD



Storetveit ungdomsskole

Storetveit skole er en kommunal ungdomsskole på Storetveit i Fana bydel i Bergen. Med plass til 400 elever omfatter skolens opptaksområde deler av kretsene til Slettebakken, Minde, Paradis og Bønes barneskoler.

Skolen ble bygd i 1967 som realskole før ungdomsskolen ble innført i 1970. Bygningen, tegnet av arkitekt Helge Borgen, ble tildelt Det nyttige Selskaps pris for god arkitektur 1970.

Storetveit ungdomsskole skal rehabiliteres, oppgraderes og utvides. Ny ønsket kapasitet er 600 elever. Uavhengig om elevantallet beholdes eller økes, vil det være behov for en arealøkning. Ny skolebruksplan tilsier en arealøkning på ca 5000m² om man opprettholder dagens elevantall. 600 elever gir en total arealøkning på ca 6 000m². I dette arealet inngår ny flerbrukshall, med tilhørende funksjoner, skolen skal i framtiden også fungere som et hjerte i nærmiljøet.



Ambisjoner og føringer for prosessen

Visjonen for Skolebruksplan for Bergen 2021-2030 er at skoler i enda større grad tilrettelegges som gode, sosialt bærekraftige og inkluderende møteplasser for nærmiljøet, der alle er velkomne som aktive deltakere i fellesskapet.

Storetveit ungdomsskole skal fungere som et godt aktivitetssenter i nærmiljøet. Ved rehabiliteringen skal skolebygg og uteområde tilby et bredt aktivitetstilbud til ulike målgrupper.

Samtidig er det en ambisjon om å bevare nærområdets eksisterende verdier som natur, kultur og rekreasjonstilbud.

Skoleanlegget skal være miljøvennlig, bygges i bærekraftige materialer og være et høyteknologisk bygg som er lett tilgjengelig å ta i bruk som møteplass.

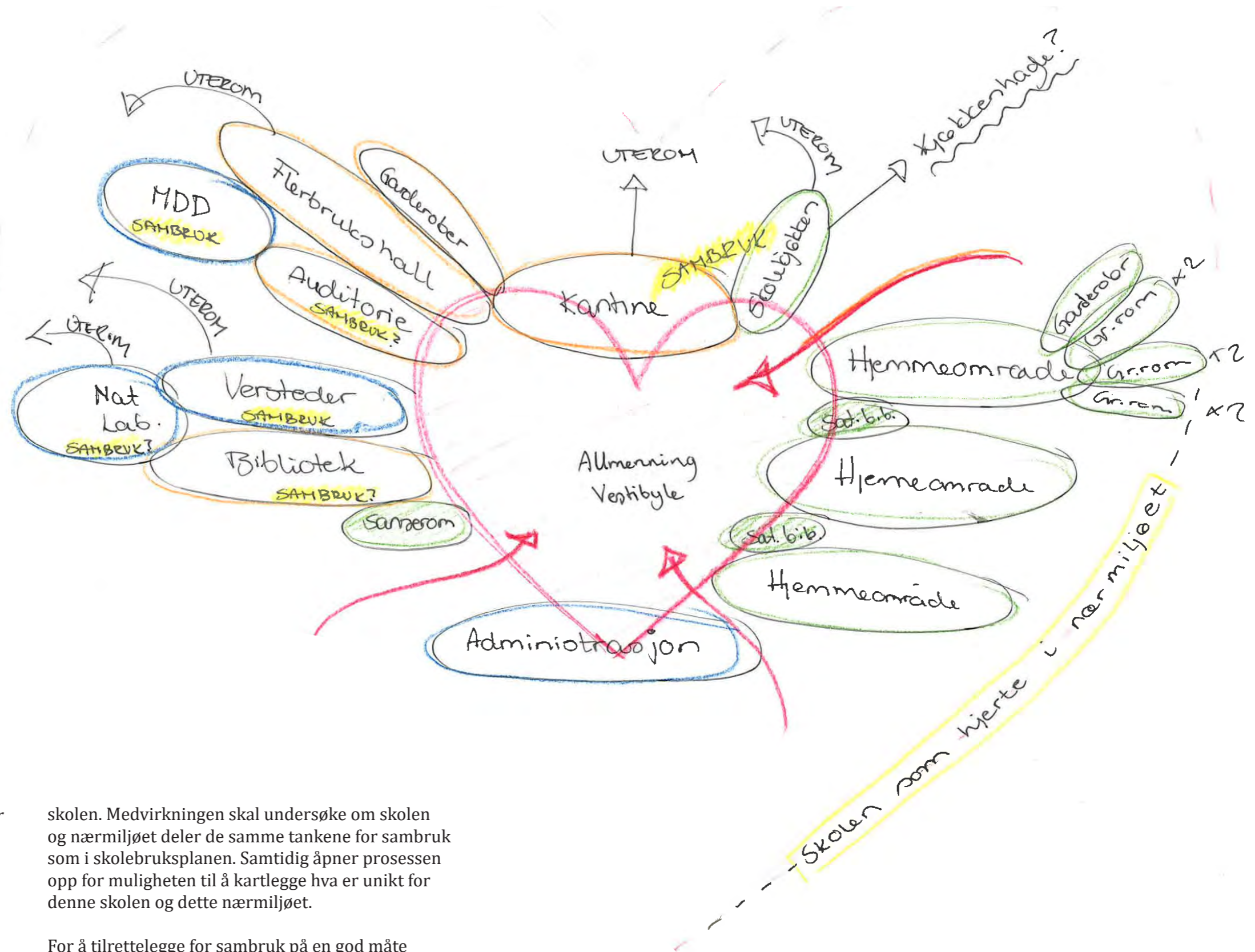
Storetveit ungdomsskole skal være universelt utformet, med store og gode sambruksarealer som når alle målgrupper. Det må være store fellesarealer både inne og ute. Arealene må være fleksible og tilrettelagt for ulike aktiviteter og for aktiv læring.

For å støtte opp under visjonen på en god måte, er det viktig å involvere nærmiljøet i planleggingen.



ILLUSTRASJON - DAGENS SITUASJON

KARTLEGGE LOKALE OG REGIONALE AMBISJONER FOR SKOLEN



SKOLEN SOM HJERTE I NÆRMILJØET

«Å utvikle skolen som hjerte i nærmiljøet handler ikke bare om å åpne bygget fysisk, men også om hvordan nærmiljøet kan involveres i planlegging av utforming av skoleanlegg, for å sikre god tilrettelegging etter brukernes behov.»
- Skolebruksplanen 2021-2030

Det nye skoleanlegget på Storetveit skal fungere som skole og som møteplass i nærmiljøet. Det krever en organisering som tilrettelegger for sambruk ved tilgang til funksjoner, i og rundt

skolen. Medvirkningen skal undersøke om skolen og nærmiljøet deler de samme tankene for sambruk som i skolebruksplanen. Samtidig åpner prosessen opp for muligheten til å kartlegge hva er unikt for denne skolen og dette nærmiljøet.

For å tilrettelegge for sambruk på en god måte er det nødvendig å kartlegge hvilke aktivitetstilbud som er ønskelig, samt hvilke arealer er aktuelle for sambruk, fra brukerens perspektiv.

Felles visjon for skolen

«Alle elevene på Storetveit skole skal få oppleve trygge læringsfellesskap som er preget av mangfold, toleranse og gode relasjoner. Alle skal få oppleve motivasjon, mestring og tro på seg selv.»
- Storetveit ungdomsskoles visjon

Formålet med medvirkningsprosessen er å skape en forståelse for ambisjonene for det nye skoleanlegget fra Bergen kommunes side, i møte med brukerens behov og ønsker: Hvordan skape en trygg og inspirerende læringsarena, i tillegg til en inkluderende møteplass for elever og nærmiljøet hele året?

Diagrammet visualiserer ulike aspekter som må være i fokus under utviklingen av et velfungerende skoleanlegg og møteplass. Øverst i diagrammet har vi, fra konseptfasen, visjonen for skolearkitekturen. Ved rehabilitering og utvidelse av Storetveit ungdomsskole vil det være økt fokus på "landskap/natur" grunnet den unike beliggenheten, samt "eksisterende/nytt".

De ulike aspektene er implementert i brukermedvirkningen.



DIAGRAM - VISJON FOR STORETVEIT UNGDOMSSKOLE

Inkludering av brukergrupper

«Skoleanleggene kan spille en avgjørende rolle i å bygge fellesskapsfølelse og identitet for barn, unge, voksne og eldre. For å oppnå dette, og for å skaffe grunnlaget for et godt utgangspunkt i medvirkningsprosessen, må ulike grupper inkluderes for å sikre et mangfold av erfaringer, synspunkter og behov.»

- Skolebruksplan for Bergen 2021-2030

Det som er unikt for Storetveit ungdomsskole er beliggenheten og den umiddelbare kontakten med naturen og Storetveitmarken. Området rundt, tett på skolen, blir hyppig brukt av turgåere, naboer, omliggende barnehager og skoler, samt familier som kommer langveis fra for å ake når bakkene er snødekket. Storetveitmarken er et populært rekreasjonsområde alle årstidene.

Storetveit barnehage ligger rett ved ungdomsskolen og blir direkte påvirket av det som skal skje på tomten. I dag har barnehagen og ungdomsskolen en god relasjon, og det blir viktig for barnehagen at det nye anlegget tilrettelegger for økt samspill mellom bygninger (funksjoner) og landskap.

Ved å inkludere ulike brukergrupper i tidlig fase kan man, i tillegg til å kartlegge behov, skape positiv relasjon til utviklingen av området. Prosessen kan på mange måter fungere som en brobygging mellom flere grupper i nærmiljøet. Det kommer godt med når ambisjonen er å skape et skoleanlegg og en møteplass for mangfoldet.

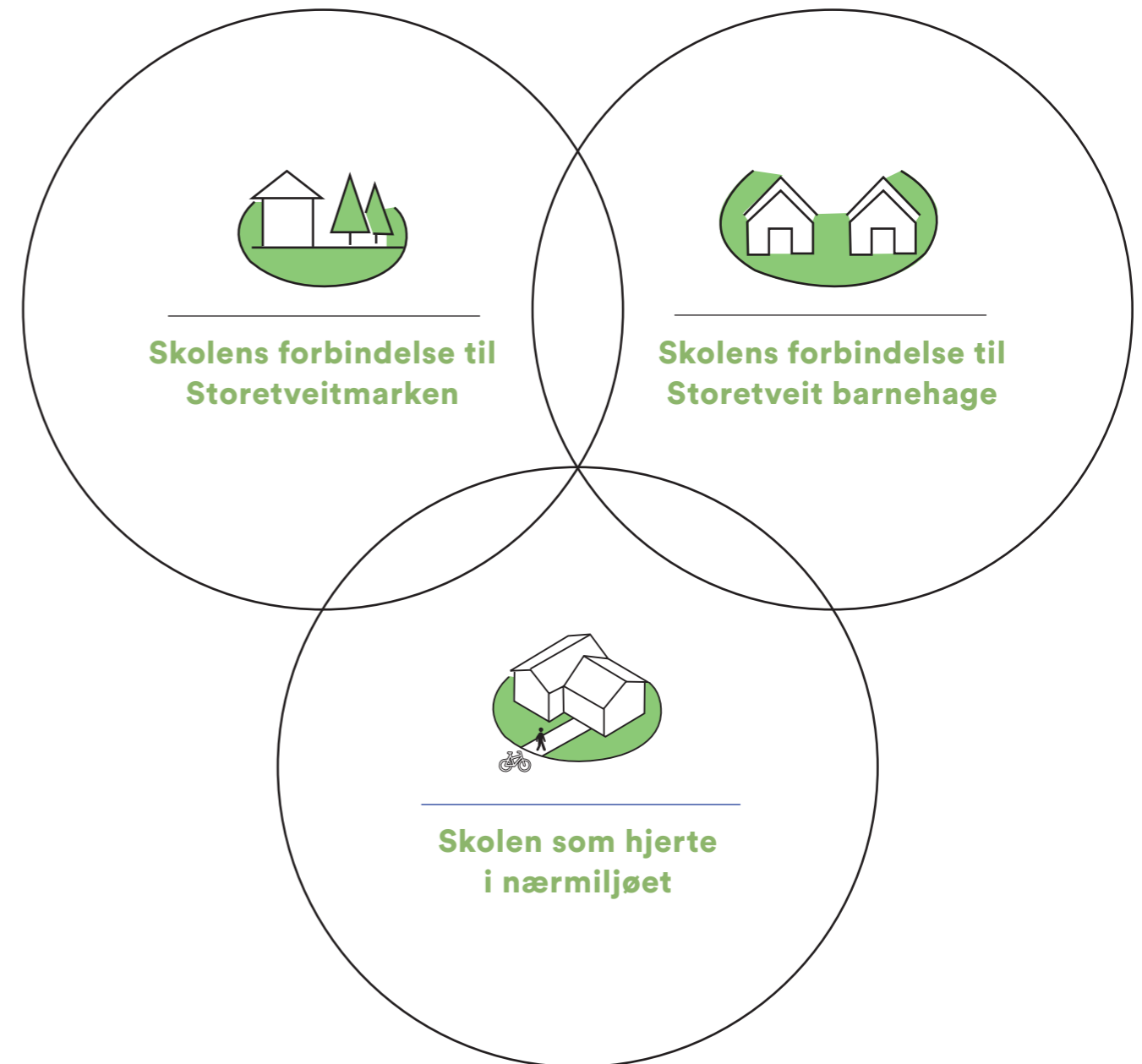


DIAGRAM - UTGANGSPUNKT FOR INKLUDERING AV BRUKERGRUPPER



BARN OG UNGE

I forbindelse med planarbeidet for det nye skoleanlegget Storetveit ungdomsskole ble det planlagt for en medvirkning med Storetveit barnehage, samt Paradis og Minde barneskole. Medvirkningen skulle blant annet fange opp interessene til flere aldersgrupper, noe som fordrer ulike tilnæringer til prosessen. Storetveit barnehage: Gjennom vandring og prat engasjerte vi de yngste barna og fikk kartlagt deres behov og ønsker til området. Ved å henvende oss til utvalgte barneskoler i opptaksområdet fikk vi, gjennom en spørreundersøkelse, kartlagt 5.-7. klassingers relasjon til Storetveit ungdomsskole og området rundt, samt deres ønsker til det nye skoleanlegget.

ELEVER VED STORETVEIT UNGDOMSSKOLE

Det var ønskelig å gjennomføre en grundigere medvirkning med ungdomsskoleelevene på Storetveit. Det ble organisert en lavterskel informasjonsinnhenting i form av spørreundersøkelse – for å fange opp elevenes personlige oppfatning og mening om hva som gjør et skolemiljø trygt og godt. Vi ønsket å se nærmere på skolens uteområde, samt elevenes relasjon og bruk av Storetveitmarken. Gjennom en digital workshop undersøkte vi hvilke forbedringsmuligheter ungdommene ser i utvidelsen av skoleanlegget, samt hvilket potensiale de ser ved å åpne skoleanlegget for nærmiljøet. Det ga ungdommene mulighet til å uttrykke eventuelle bekymringer knyttet til sambruk av skolens arealer.

ANSATTE VED STORETVEIT UNGDOMSSKOLE

Ansatte ved Storetveit ungdomsskole er den brukergruppen som har best kjennskap til nåværende bruk av skoleanlegget. Medvirkning i form av informasjons- og arbeidsmøter er ivaretatt i prosjektets prosess. I tillegg så vi det som hensiktsmessig å gjennomføre en digital workshop - for å kartlegge hvilke muligheter og utfordringer de ansatte ser knyttet til utvidelsen av skoleanlegget. I workshopen etter spurte vi konkrete innspill til organiseringen av skolefunksjonene, samt innspill til prinsipløsninger for de ulike funksjonene, hentet fra skolebruksplanen.

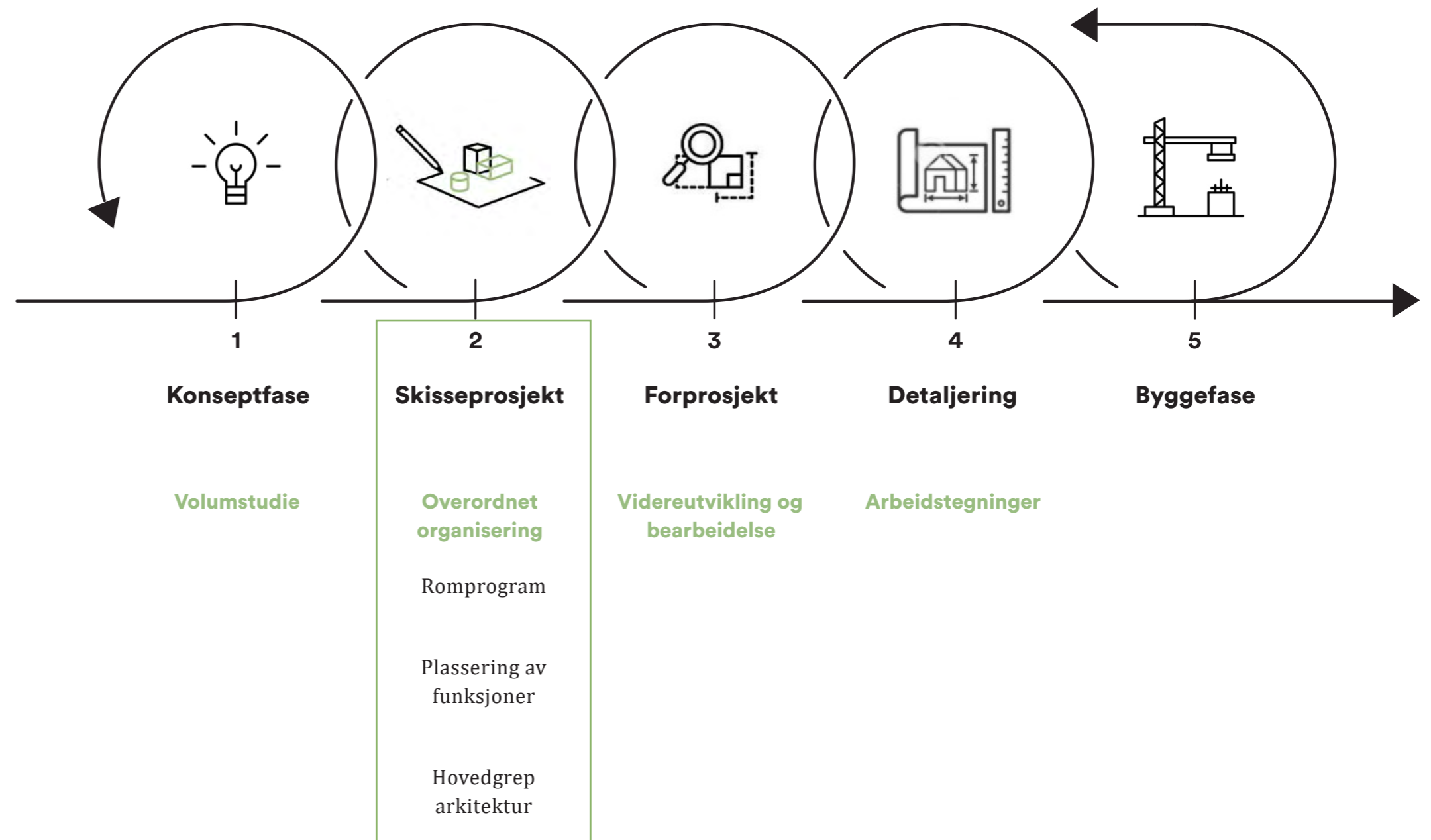
NÆRMILJØET

Fremtidens skoler er ikke bare skoler – de er også viktige møteplasser. Storetveit ungdomsskole og Storetveitmarkens unike beliggenhet medbringer engasjement fra nærmiljøet inn i den pågående utviklingen. Desto viktigere blir involveringen av ulike interessenter og skoleanleggets naboer. Planarbeidet har allerede pågått en stund og en del av nærmiljøets medvirkningen er ivaretatt gjennom innspill og merknadsmøter.

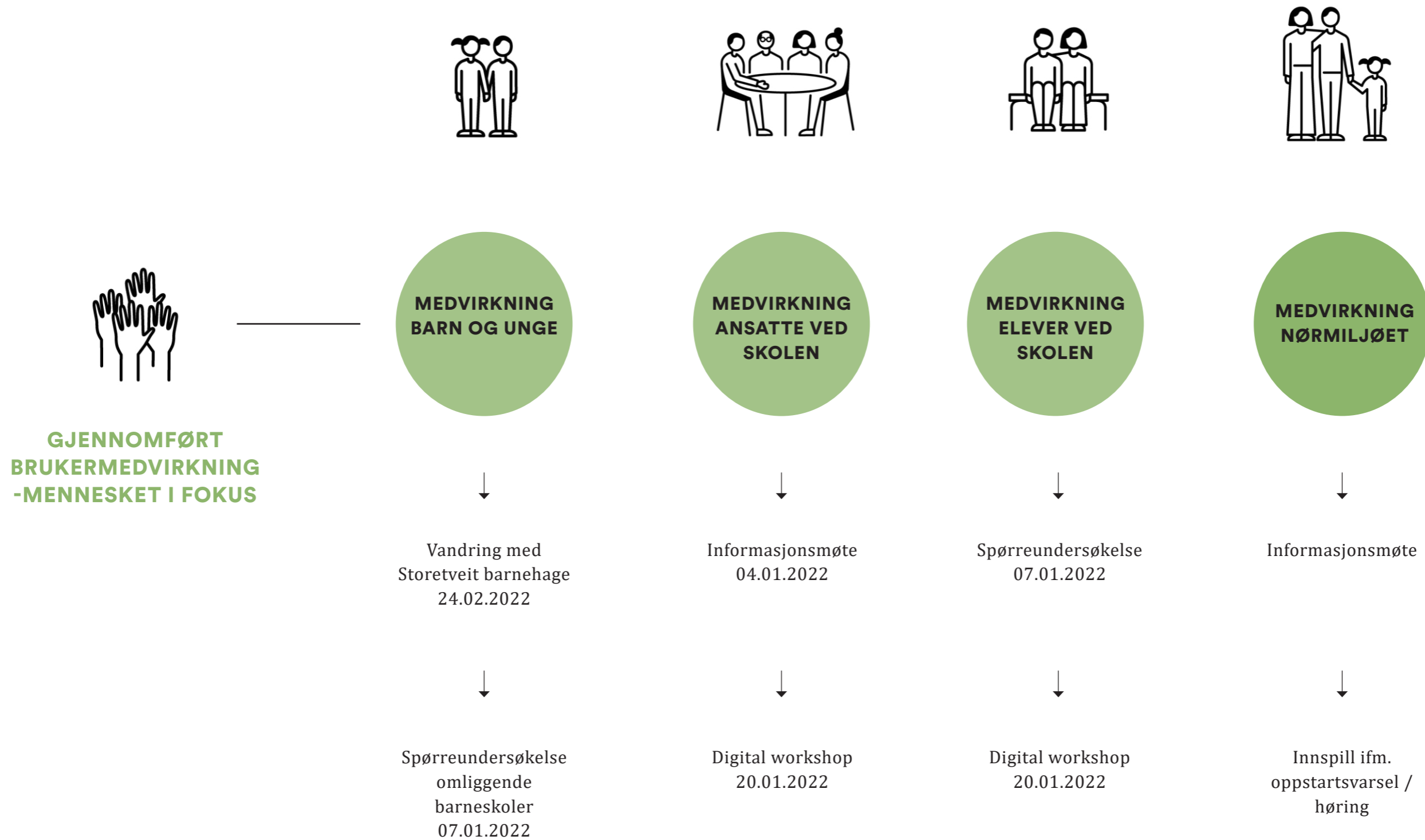
Metoder og rammer

For å oppnå innsikt til å ta gode og reflekterte valg i prosessen, er fremgangsmåte og metodiske valg basert på prosjektets ståsted. I denne fasen av prosjektet arbeides det med overordnet organisering av skoleanlegget. Gjennomført medvirkning sikrer brukernes synspunkter og behov knyttet til romprogram, samt plassering av skolefunksjoner.

For å tilnærme seg god dialog med brukerne, er metode og ramme tilpasset brukergruppens ulike behov. Barn og unge er en brukergruppe som krever spesiell tilrettelegging og skal sikres gode medvirkningsmuligheter. Medvirkning av barn og unge er ivare tatt gjennom observasjon, uformelle samtaler, spørreundersøkelser og kreative verksted (workshop). Metodene er tilpasset barnas alder og kognitive utvikling.



TILPASSE METODE OG RAMME ETTER BRUKERGRUPPE



Bruker- medvirkning

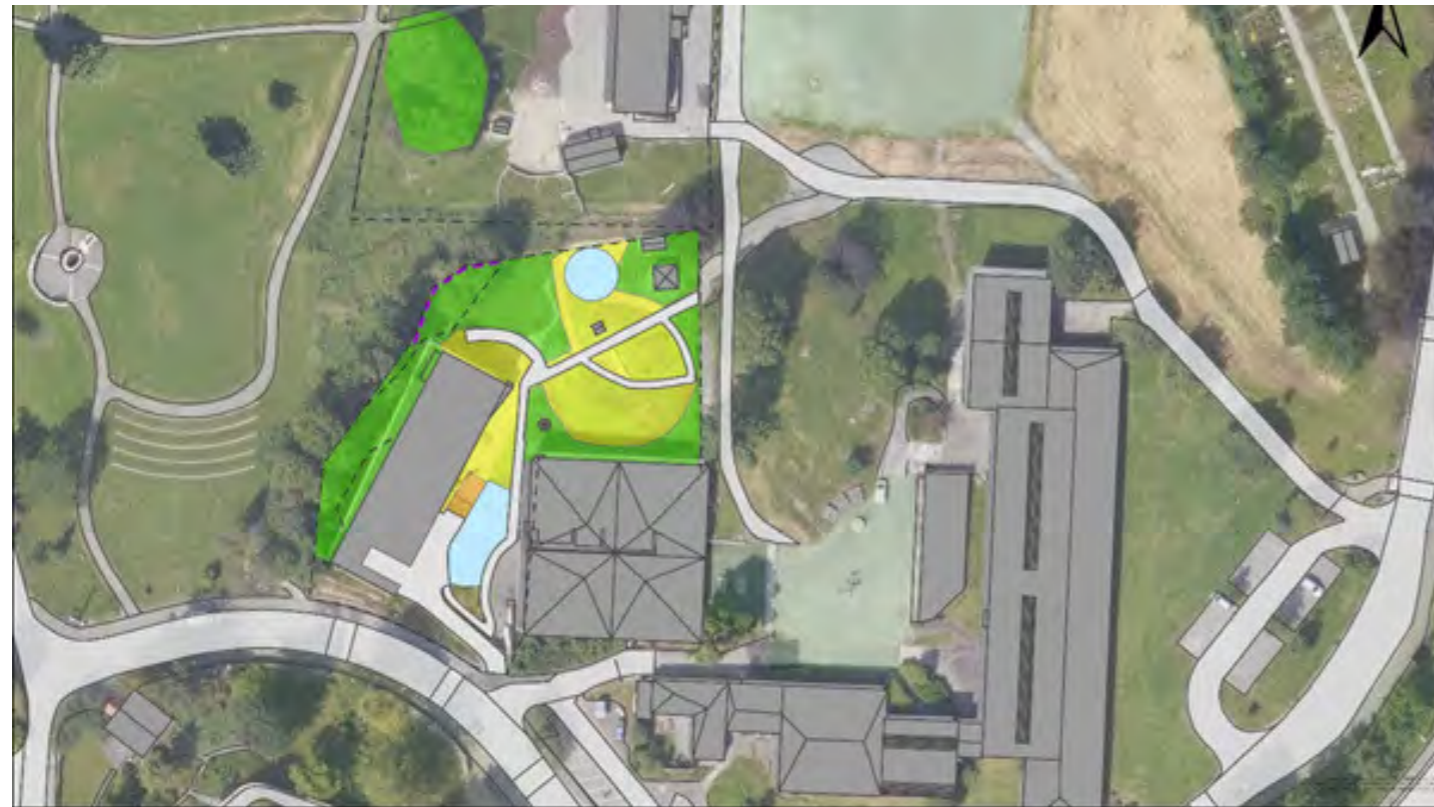
Å utvikle det nye skoleanlegget sammen med brukerne er med på å skape identitet, tilhørighet og fellesskap. Gjennom medvirkning hentes inn kunnskap, synspunkter og idéer som kan bidra til at skoleanlegget på Storetveit blir best mulig for flest mulig.

Ved medvirkning med barn og unge har vi spurt elever på omliggende barneskoler hva de ønsker seg av det nye skoleanlegget på Storetveit. Vi har spurt ungdommene hva de kan se for seg å få glede av etter skoletid, samt det er gjennomført en vandring med barna i Storetveit barnehage. Voksne deltakere har vært ansatte ved ungdomskolen og Storetveit barnehage.

På de neste sidene presenteres et utsnitt av de ulike prosessene med metodikk og innspill.



KARTLEGGE BEHOV OG INNSPILL SOM DANNER GRUNNLAGET FOR PROSESSEN



MEDVIRKNING STORETVEIT BARNEHAGE

Under medvirkning med Storetveit barnehage den 23. februar ble det kartlagt hvordan barna bruker uteområder sitt, samt hvilke områder de bruker mest (visualisert ovenfor). Her må vi regne med at kaldt og dårlig vær, samt årstid, kan ha påvirket barnas lek ute og våre observasjoner. Barna viste interesse umiddelbart og rakk ivrig opp hendene for å dele sine synspunkt om den nåværende uteplassen og ønsker til ny.

Deltagende observasjon viste at barna ikke leker veldig lenge på samme sted, og spesielt ikke lenge med opparbeidede lekeapparater. Barna mistet fort interessen for disse og begynte å leke andre ting. Mer naturlige, og mindre opparbeidede, områder ble i større grad brukt av barna - et godt utgangspunkt for fantasifull lek.

Gjennom en uformell samtale formidlet barna at de liker å leke i vanddammen, og at det er gøy å løpe, sykle, klatre og ake. Det er også populært å leke forskjellige leker som zombie tikken, rødt lys og haien kommer. Barna sa at de liker best å leke på sommeren når det er varmt. Da liker de å leke i trærne og klatre.

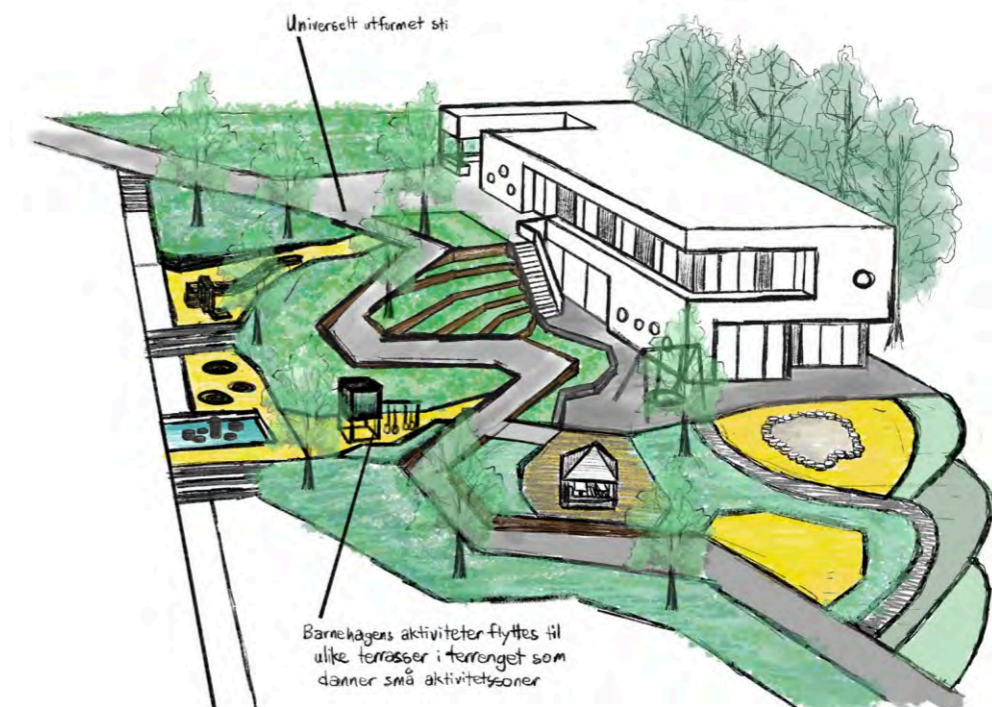
Etter barnehagevandringen hadde vi en samtale med barnehagelærer Alexander Bull. Vi viste foreløpig planskisse og perspektiv av uteområdet som utgangspunkt for diskusjon/ innspill.

Alexander formidlet at uteområdet ikke fungerer optimalt i dag. Hovedårsaken er at hele uteområdet ligger i en skråning, som gjør at barnehagen mangler en flate med jevnt terreng som tilrettelegger for diverse lek som sykling og ballspill. I tillegg er uteområdet åpent med mangelfull skjerming fra vær og vind. Det er et forstyrrende element å ha helt åpne arealer, det forstyrrer leken. Barnehagen har et ønske om mer naturlig terreng, med soneinndeling med skjerming. Et innspill fra barnehagen er å bruke beplantning som skjerming. Barnehagen var derfor positiv til inndeling av uteoppholdsarealer ved vist skisse. Det skaper en mer tydelig inndeling i soner for ulik lek.

Fellesskap og samhold i nærmiljøet er viktig for barnehagen - følelsen av at de er en del av verden der ute. Barnehagen er derfor glad for at de fikk muligheten til å delta i prosessen, og formidlet at de har et ønske om å delta videre hvis det er mulig.



TIDLIG PLANSKISSE - HVILKE FORBEDRINGSMULIGHETER SER BARNEHAGEN?



TIDLIG PERSPEKTIV AV UTEOMRÅDET - HVILKE FORBEDRINGSMULIGHETER SER BARNEHAGEN?

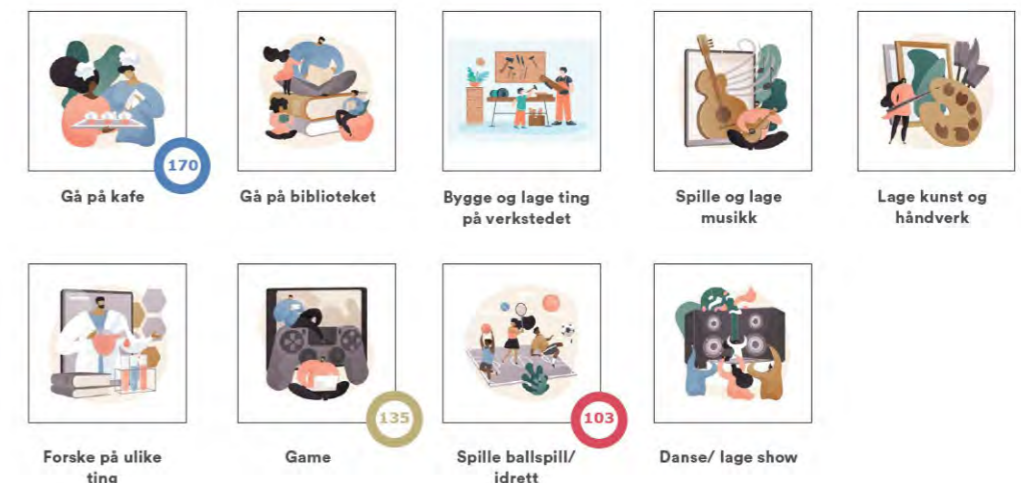
KARTLEGGE BEHOV OG INNSPILL SOM DANNER GRUNNLAGET FOR PROSESSEN



DET NYE SKOLEANLEGGET - UTFROMING



AKTIVITETSTILBUD PÅ DEN NYE SKOLEPLASSEN



AKTIVITETSTILBUD PÅ DET NYE SKOLEBYGGET

SPØRREUNDERSØKELSE OMLIGGENDE BARNESKOLER

Målet med spørreundersøkelsen var å kartlegge behov og ønsker fra elever på omliggende barneskoler, samtidig som man sørget for å få barnas stemme inn og med i prosjektet i tidlig fase. Totalt var det 231 barn i barneskolealder som deltok i spørreundersøkelsen. Respondentene var elever fra femte til syvende trinn på Minde skole, samt sjetten og syvende trinn på Paradis skole. Skolene var positive til deltakelsen og glade for å bli inkludert.

Spørsmålene i undersøkelsen var utformet i samarbeid med arkitekt og landskapsarkitekt for å få frem barnas tanker om aktuelle tema for prosjektets utvikling, og sikre grunnlaget på veien mot å skape et best mulig skoleanlegg og en flott møteplass i nærmiljøet for alle.

Gjennom spørreundersøkelsen signaliserte barna et tydelig ønske om å bruke det nye skoleanlegget. Dersom det tilrettelegges for denne brukergruppen kan Storetveit ungdomsskole bli en populær destinasjon for barn i barneskolealder.

Omliggende barnehager og barneskoler har ofte Storetveitmarken som destinasjon. Det nye skoleanlegget kan til fordel utformes på en slik måte at noen av aktivitetene er tilgjengelige for barnaskolebarn i skoletid også. Økt bruk, og god bruk, av Storetveitmarken og skoleanlegget vil bygge relasjoner som kan trekke barna tilbake til området på kveldstid og/eller i helgene.

Av aktivitetstilbud på den nye ungdomsskolen er det størst interesse for å kunne gå på kafe, game og spille ballspill/ idrett. På skoleplassen ønsker barna å kunne spille ulike ballspill, hoppe på trampoline, bruke hinderløype, skate og være sammen med vennene sine. Fotballbaner i området er ofte okkupert på kveldstid; derfor trenger barna økt kapasitet, tilgjengelighet på områder tilrettelagt for ballspill. Barna har også behov for økt variasjon. Vi bør også etablere områder for dem som ikke vil drive med ballspill. Naturen er viktig for barna. Opphold i all slags vær og lek i naturen, kanskje en liten hinderløype eller noe som trigger nysgjerrigheten og fantasien hos barn.

KARTLEGGE BEHOV OG INNSPILL SOM DANNER GRUNNLAGET FOR PROSESSEN

SPØRREUNDERSØKELSE STORETVEIT UNGDOMSSKOLE

Målet med spørreundersøkelsen var å kartlegge behov og ønsker fra elever som kjenner skolen godt, samtidig som man sørget for å få ungdommenes stemme inn og med i prosjektet i tidlig fase. Totalt var det 282 elever ved Storetveit ungdomsskole som deltok i spørreundersøkelsen.

Selv om ungdommene uttrykte at det er mye som de synes er bra med eksisterende skoleanlegg, viste spørreundersøkelsen at elevene ikke er ivrige brukere av hverken skoleplassen eller Storetveitmarken. Her er det et klart forbedringspotensiale.

For å skape et best mulig skoleanlegg og gode møtesteder for elevene er det viktig å tilpasse det til ungdommenes ønsker og behov. Ungdommenes stemme er tydelig: det nye skoleanlegget bør tilrettelegge for sosiale aktiviteter og bevegelsesglede.

Selv om flertallet taler for sosiale aktiviteter og bevegelsesglede, er det viktig å ivareta elever som har andre behov. Fleksible løsninger som tilrettelegger for flerbruk kan bidra til at flere elever tar skoleanlegget aktivt i bruk. Mulighet til å endre og påvirke det fysiske miljøet fremmer at ungdommene opplever tilhørighet på skolen sin. Inkluderende arkitektur og rom som gir trygghet er viktig for elevenes trivsel og skolehverdag.

Alle elever har rett til et trygt og godt skolemiljø. Ved å skape en ikke-undervisningsrelatert relasjon har vi muligheten til å øke trivsels- og tilhørighetsfølelsen hos ungdommene på Storetveit ungdomsskole. Ved å utvide bruken utover skoletid får ungdommene et annet forhold og eierskap til skolen sin på en måte vi ikke klarer i skoletid. Hva skjer om ungdommene får stuen sin for å henge med venner, for gaming og for andre aktiviteter i deres regi?



DET NYE SKOLEANLEGGET - UTFORMING



AKTIVITETSTILBUD PÅ DEN NYE SKOLEPLASSEN



AKTIVITETSTILBUD PÅ DET NYE SKOLEBYGGET

KARTLEGGE BEHOV OG INNSPILL SOM DANNER GRUNNLAGET FOR PROSESSEN



TIDLIG SKISSE; OVERORDNET ORGANISERING / PLASSERING AV FUNKSJONSJONER.
HVILKE FORBEDRINGSMULIGHETER SER ELEVENE VED UTVIDELSEN AV SKOLEANLEGGET?

DIGITAL WORKSHOP MED ELEVER VED STORETVEIT UNGDOMSSKOLE

I tillegg til den digitale spørreundersøkelsen var det et ønske om å få gjennomført et kreativt verksted (workshop) med et utvalg elever på ungdomsskolen. En workshop er samskapende på en annen måte enn spørreundersøkelse, og effekten av en slik medvirkning er en viktig faktor i den totale prosessen - for eierskap og inkludering.

Torsdag 20. januar ble det gjennomført en digital workshop med elevrepresentantene på Storetveit ungdomsskole. Med workshopen ønsket vi å få inn den individuelle stemmen, samt elevenes frie tanke og innspill til det som skal bli den nye ungdomsskolen.

For prosjektets fremdrift så vi muligheten til å benytte workshopen til å stille de spørsmålene som var aktuelle for å legge føringer og danne rammer for videre prosjektering. En viktig del av workshopen var av den grunn gruppeoppgaver. Elevene fikk ca. 15 minutter på hver oppgave. Mellom oppgavene diskuterte vi i fellesskap hva gruppene hadde kommet frem til.

Den første oppgaven omhandlet hvilke muligheter/utfordringer elevene ser ved utvidelsen av skolen. Oppgaven var åpen for at elevene skulle få mulighet til å tenke og uttale seg fritt. Etter det ble elevene spurt om hvilke forbedringsmuligheter de ser ved plassering av skolefunksjonene, basert på planskisse vist til høyre. Videre ble elevene spurt om hvilke muligheter og utfordringer de ser ved planlegging av det nye uteområdet, basert på en grov planskisse av uteområdet. Her ble det inndelt i 4 undertema; aktivitetstilbud, skolen og uteområdet, kobling til storetveitmarken og kobling til barnehage.

Det er tydelig at elevene har forslag til hva som kunne vært annerledes. Vi kan konkludere med at ungdommene ser nesten bare muligheter ifm. utvidelsen. Innspill fra elevene er presentert på side 20 i dette heftet. Vi avsluttet workshopen med at elevene skulle, hver for seg, skrive ett ord som beskrev hva den nye Storetveit ungdomsskole skal være (samlet til høyre).



STORETVEIT UNGDOMSSKOLE I ETT ORD - ELEVER VED SKOLEN

KARTLEGGE BEHOV OG INNSPILL SOM DANNER GRUNNLAGET FOR PROSESSEN



TIDLIG SKISSE; OVERORDNET ORGANISERING / PLASSERING AV FUNKSJONSJONER. HVILKE FORBEDRINGSMULIGHETER SER DE ANSATTE VED UTVIDELSEN AV SKOLEANLEGGET?

DIGITAL WORKSHOP MED ANSATTE VED STORETVEIT UNGDOMSSKOLE

I enhver medvirkingsprosess er det ønskelig å inkludere et kreativt verksted - en samskapende prosess med de aktuelle partene. Grunnet situasjonen i samfunnet ifm. smitteøkting ble det tilpasset og justert til å gjennomføres som en digital workshop. Tirsdag 11. januar ble det derfor gjennomført en digital workshop med ansatte ved Storetveit ungdomsskole.

For prosjektets fremdrift så vi muligheten til å benytte også denne workshopen til å stille de spørsmålene som var aktuelle for å legge føringer, samt danne rammer, for videre prosjektering. Som nevnte tidligere er de ansatte den brukergruppen som har best kjennskap til bruken av skoleanlegget. Av den grunn var det her viktig å få konkrete forslag til forbedringsmuligheter.

Etter en kort presentasjon av prosjektets ståsted åpnet vi opp for en diskusjon om hvilke muligheter og utfordringer de ansatte ser ved utvidelsen av skolen. Den første oppgaven ga de ansatte mulighet til å uttale seg fritt om det de kanskje allerede hadde bekymret seg for eller gledet seg til.

Videre presenterte vi en planskisse som viste organiseringen av skolebygget (plassert til høyre på denne siden). Ansatte formidlet hvilke muligheter og utfordringer de så ved foreløpig plassering av skolefunksjonene.

I den siste oppgaven var det fokus på situasjoner fra skolebruksplanen, hvor vi etterspurte innspill til prinsippsskisser for ulike læringsarealer som hjemmeområde, musikkrom, verksted og forskerrom. Tiden strakk ikke til og denne oppgaven gjennomførte de ansatte individuelt i etterkant av workshopen.

Det var et stort engasjement fra de ansatte for å bidra i planleggingen av det nye skoleanlegget. Gjennomgående var fokuset på naturen og ønsket om at Storetveit ungdomsskole skal bli en miljøbevisst skole. Sammendrag av innspill fra workshopen er presentert på side 21 i dette heftet. Vi avsluttet workshopen med at de ansatte skulle, hver for seg, skrive ett ord som beskrev hva den nye Storetveit ungdomsskole skal være. Ordene er samlet nederst til høyre på denne siden.



STORETVEIT UNGDOMSSKOLE I ETT ORD - ANSATTE VED SKOLEN



Implementering av innspill

En viktig del av en medvirkningsprosess er å bearbeide og utforske resultat fra gjennomførte metoder på en god måte. I denne prosessen har vi analysert resultatene fra de ulike metodene og sett innspillene opp mot føringer som skolebruksplanen, funksjons- og arealprogram for skoleanlegg og krav til universell utforming.

Videre er det viktig å sikre at innspill fra medvirkningsprosessen blir implementert i prosjektets prosess. Innspillene fra gjennomførte metoder er visualisert i diagrammisk plan på side 18 og 19. Med det blir brukernes stemme gjort godt synlig og lett tilgjengelig for videre prosjektering.



FORBEDRINGSMULIGHETER - ELEVER VED STORETVEIT UNGDOMSSKOLE

TRINNAREAL FELLESAREAL UTFORMING

UNDERSVINGSROM

- Større klasserom
- Flere stikkontakter som er smartere plassert
- Personlig skap like ved

GRUPPEROM

- Flere og større grupperom

STILLEROM

- Rom man kan trekke seg tilbake i og slappe av når det blir litt mye

GENERELT

- Bedre varme- og kjøleanlegg og ventilasjon
- Administrasjon lett tilgjengelig (dersom noen skader seg mens de driver med aktiviteter bør vi ikke måtte løpe langt for å kunne gi beskjed)

BIBLIOTEK

- Stort bibliotek med mange ulike sitteplasser
- Biblioteket må ligge litt unna fellesareal - litt mer privat
- Bibliotek som er åpnet i alle timer og friminutt

FELLESAREAL

- Mulighet for private garderobes i gymsalen
- Muligheter for å dele i 3 baner
- Kjønnsmøtrale garderobes
- Skade-/helsesrom i flerbrukshall

UTEOMRÅDET

AKTIVITET

- Ballbinge(r) for flere aktiviteter samtidig
- Sandvolleyball/beach håndball
- 11'er fotballbane
- Poengteller og overbygg på banen
- Slåballbane
- Skaterampe
- Husker/disser
- Tuftepark
- Hinderløype
- Utekinno
- Bedre basketballbane med gamle hoop (tekstil/nett)
- Skaterampe
- Padelbane

ORGANISERING OG UTFORMING

- Minst 50% grønt (gjærne 60%), men obs på vinter. Må ikke fremstå "dødt" om vinteren.
- Kunstgress til fotballbinge og annet egnet underlag til basket og volleyball
- Flere trær på skolelassen
- Et stort tre midt på skolelassen
- Åpen og oversiktlig uteplass
- Små trær/busker og gress
- Mer overbygg på uteplassen
- Parkfølelse
- Koselig bålplate
- Paviljong
- Amfi
- Positiv til at det er noe skjermet/innlukket skolegård
- Et vann
- Skolehage / hage på taket
- Mer plass til aktiviteter og turneringer
- Sitteplasser meg og uten tak/overbygg

KANTINE / MAT OG HELSE

- Kantine like lett tilgjengelig for alle trinn
- Lett tilgang også fordi det er korte friminutt
- Mat og helse nærme 9. trinn

AUDITORIUM

- Stort og bra auditorium med større scene

TOALETT OG GARDEROBER

- Flere toaletter (innendørs) som er helt adskilt og har bedre låser.
- Kjønnsmøtralt i tillegg til dame/jente og herre/gutt.
- Garderobes og doer også for også de som ikke er kom-fortabel i den kjønnsdelingen det er nå
- Varmekabler på badene

TILLEGGSFUNKSJONER

- Fellesrom (stort) med sofaer og høytaleranlegg og fotballspill
- Takterrasse
- Gamingrom/Spillrom. Kan også fungere med åpen sone - gjerne i hjørnet av bib., men 90% fortrekker lukket.
- Datarom med ekstra kraftige maskiner og 3D-printer
- Playstation5, drone som man kan brukes til læring
- Kino/fimrom
- Studierom til etter skoletid
- Bowlingbane
- Innebandy
- Basseng
- Akvarium
- Studierom til etter skolen
- Disco
- Skøytebane/Ishall
- Treningsrom/senter

PLAN / TRAFIKK

SKOLEVEI

- Mer gateløys langs skolevei
- Mindre glatt bro til skolen
- Større busser
- Bybane inn i skolen

PARKERING (SYKKEL- og BIL)

- Flere parkeringsplasser - hvis det skal være aktiviteter etter skolen bør det være nok parkeringsmuligheter.
- Underjordisk parkeringshus
- Fin og praktisk sykkelparkering

SPESIALROM

MUSIKKROM

- Musikkrom tett på bibliotek kan bli problematisk (støy)
- Musikkstudio
- Gjærne tilgang etter skoletid
- Flere trommesett

FORSKERROM / VERKSTED

- Alle verksted på samme sted er en fordel
- Naturfagslab som har alt du kunne ønske deg
- Sløyd (treverksted), metallverksted, keramikk og syrom

FUNKSJON OG MATERIALITET

- Ønske om en fysisk forbindelse mellom eksisterende og nytt skolebygg (glassbro)
- Nøytral farge på skolen utvendig
- Moderne look på skolen
- Grønt tak - strategisk - ikke gjørmete. Adskilt/inndeling
- Gjærne 60-70tall stil - bygge i samme stil som det gamle skolebygget
- Ikke baseskole
- Miljøvennlig
- Hemmelige ganger
- Store åpne klasserom
- Åpen planløsning
- Tilrettelagt for UIU
- Nødtutgang i alle rom (brannalarm)
- Flere dører, lettere tilkomst skoleplass
- Takvindu for naturlig lys
- Glassganger
- Store vinduer

KOMMUNIKASJON

- Korridorer må ha flere funksjoner; opphold?
- Ønsker trapper/direkte tilkomst til klasserom
- Ønsker heis
- Rulletrapp

INTERIØR

GENERELT

- Sofa i gangene/korridorer
- Bedre og mer oppbevaring - større skap. Det er viktig for elevene å ha plass til jakker, sko og sekker i skapene
- Litt oppkvikkende farger inne (i klasserom)
- Naturlige, friske farger
- Bedre stoler
- Finere klasserom
- Tepper (pledd) i klasserom hvis det blir kaldt
- Kunst på veggene
- Ikke rør i taket
- Hvite tak - det er bra for atmosfæren
- Ikke takplater

MULIGHETER

GENERELT

- Bedre utnyttelse av gangareal - opphold
- Mer aktiv læring
- Skoleareal kan legge tilrette for mer samarbeid
- En miljøvennlig skole
- Pusse opp det gamle svømmebassenget eller lage nytt

TILBUD

- Tilgjengelig helesykepleier
- Mer psykologisk hjelp
- Bedre skolemat
- Drikkefontener/ vannautomater
- Dispensere i gangene
- Bedre utstyr - bedre cromebooks
- Bedre IT-hjelp

UTFORDRINGER

GENERELT

- Ungdommene tror at frisbee golf kun er populært de første 2 ukene.
- Hvis det er gress overalt blir det gjørmete
- Vanskelig å sette fra seg ting i gard. Vi tar stort sett med alt inn i klasserommet
- Uønskelig å både ha fotballbane og fotballområde



FORBEDRINGSMULIGHETER - ANSATTE VED STORETVEIT UNGDOMSSKOLE

TRINNAREAL FELLESAREAL PERSONAL

UNDERVISINGSROM

- Mulighet til å slå sammen undervisningsrom for fellesundervisning
- Gode tekniske muligheter for undervisning
- Mindre innsyn- bedre lysforhold

GRUPPEROM

- Må ha nok grupperom
- God tilknytning til undervisningsrom
- Stillesoner tilgjengelig
- Mulighet til å ta ut en større gruppe for undervisning - stort nok areal
- Stort behov for gode rom for samtaler med elever i tilknytning til undervisningsarealet

ORGANISERING

- Bedre å samlokalisere 9+10 trinn
- Egne innganger per trinn
- Kunne bevege seg til hjertet uten å passere andre trinn
- Oversiktlig - for å unngå "skumle" områder for elevene

BIBLIOTEK

- Soner for både prat og lesing/ arbeid

MUSIKKROM

- Må være nok grupperom- 3 rom er for lite - deler oftest i 5 grupper
- Tilknytning til området med mulighet for huskonsert

FLERBRUKSHALL

- Mulighet for å samle hele skolen
- Ikke bare for ballidrett - dans og lek viktig. Gjerne speilsal
- Ved bruk av store glassflater må det være mulighet for skjerming. Ungdomsskole elever liker ikke mye innsyn
- Ønskelig med uttrekkbar tribune

KANTINE / MATHELSE

- Lett tilgjengelig til naturen
- Mulighet for å ha arrangementer
- Et stort rom som kan deles i to. Ref.rehab, Lynghaug skole

FORSKERROM / VERKSTED

- Naturfagrom med nærhet til naturen
- Kort avstand til verksted for alle trinn- Hvis avstanden er for stor blir det mindre brukt

AUDITORIUM

- Eget auditorium er viktig

TILLEGGSFUNKSJONER

- Takterrasse
- Skolehage- i tilknytning skolekjøkken og mulighet til å læses etter skoletid
- Flere moderne toaletter
- Huskonsert- området
- Utstillingsområdet for elevene sin kunst - digitalt og fysisk
- Området / kroker til å sette seg ned - ta en kort pause eller samtale

UTFORMING

FUNKSJON OG MATERIALITET

- Viktig med materialer og produkter som har lang holdbarhet og kvalitet.
- Funksjonalitet må være like viktig som design
- Ønsker ikke en 'lukket' skole
- Hvor er samlingsted ute når brannalarmen går?
- Ikke for mye transparent flater- liker ikke innsyn

- Klimavennlige løsninger

LYSFORHOLD

- Bekymret for Barnehagens lydforhold ved nytt volum ved k-blokken-
- Lite lysinnslipp 1etg i dagens k-blokk

STØY

- Bekymret for støy i en lukket skolegård

KOMMUNIKASJON

- Ønsker ikke lange korridorer
- Både positivt og negativt med lange avstander
- Hvordan vil man som gjest finne fram til admin fra hovedinngang?

UTEOMRÅDET

AKTIVITET

- Nødvendig med nok areal til uteaktivitet
- Flere typer aktivitetsområdet - ikke bare ballspill
- Grov rom hvor man kan ta naturen inn : Naturfag og mathelse
- Skolehage
- Eget uteområdet for lærerne

ORGANISERING OG UTFORMING

- Uteområdene må være oversiktlig. Ikke for mange kroker å gjemme seg bort. Ønsker ikke at flere lærere må ut på inspeksjon
- Mulighet til å læse området på kveldstid. For å unngå hærverk og 'løse' fugler
- Takterrasse med grønt areal
- Ønsker ikke asfaltert skoleplass
- Redusert støy i skolegården
- Overbygg med god plass - kan læses av på kveldstid
- God tilgang til nord og fotballbanen
- Kort avstand ut til natur
- Ikke ta av barnehagens areal

DRIFT

LAGER

- Mange av fagene har mye utstyr. Behov for nok lagringsplass.

PLAN / TRAFIKK

SYKKEL

- Ønske om sykkelhus- trygg plass å sette fra seg sykkel
- Hvilken innvirkning har den nye planlagte sykkelveien?

PARKERING

- Ønsker ikke færre parkeringsplasser. Antall må opprettholdes

VARELEVERING

- Hvor blir det varelevering? Og hvilken avstand?



**Vi ønsker å takke alle som deltok i
medvirkningsprossessen for deres innspill!**

**Henning
Larsen —**