



BERGEN  
KOMMUNE

## ÅRSPLAN 2023 – 2024



# Idavollen barnehage



# Forord

Barnehagene i Bergen kommune utarbeider sine årsplaner i samsvar med kravene til årsplan slik de er beskrevet i barnehageloven og forskrifter. Ny rammeplan for barnehagens innhold og oppgaver trådte i kraft fra 1.august 2017 og er en forskrift til barnehageloven.

## Kvalitetsutviklingsplanen for kommunale barnehager 2018-2021 (23)

«Sammen for kvalitet – lek og læring» beskriver eiers lokale tilpasninger til rammeplanen og prioriteringer for gjeldende periode.

Hovedsatsningsområdet i kvalitetsutviklingsplanen er «Grunnlag for livslang læring i det 21. århundre». Planhierarkiet er synliggjort i modellen.

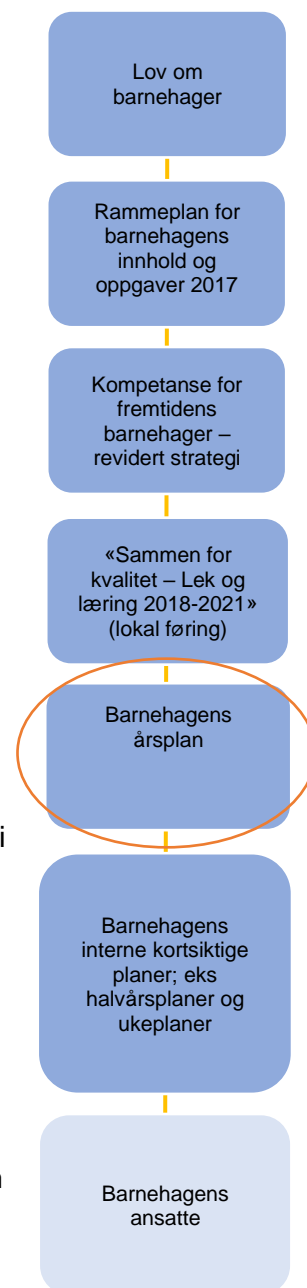
Årsplanverket til de kommunale barnehagene i Bergen kommune er delt i to:

- **Del en** beskriver mål og aktiviteter for årets satsinger og gir informasjon om hvordan disse følges opp, dokumenteres og vurderes. Årsplanen del en har et tidsperspektiv på 1 år og følger barnehageåret.
- **Del to** beskriver barnehagens satsninger og arbeid på et mer grunnleggende og generelt nivå. Årsplanens del to inneholder informasjon om hvordan barnehagen vil arbeide med danning gjennom omsorg, lek og læring for å fremme barns allsidige utvikling i samarbeid og forståelse med barns hjem. Videre redegjør barnehagen for hvordan det arbeides med progresjon i barnas pedagogiske tilbud gjennom hele barnehageløpet.

Som barnehageeier er vi ansvarlig for at barn i våre barnehager får en god start på et livslangt læringsløp. Godt planleggingsarbeid gjennom felles planmaler er utgangspunkt for utnyttelse av kollektiv kapasitet. Årsplanen utarbeides i samarbeid mellom barnehagens ansatte, barn og foreldre og danner grunnlag for pedagogisk innhold, aktiviteter og samhandling gjennom året. Årsplanen er et arbeidsredskap for personalet og dokumenterer barnehagens valg og begrunnelser. Årsplanen gir informasjon om barnehagens pedagogiske arbeid til myndighetsnivåene, barnehagens samarbeidspartnere og andre interesserte.

BERGEN KOMMUNE

Etat for barnehage



## Innhold

Visjon og mål .....	5
Visjon – En mangfoldig barnehage av høy kvalitet for alle barn .....	5
Verdier .....	5
Mål .....	5
1.0 Barnehagens innledning .....	6
<b>Vårt hovedmål</b> .....	6
<b>1.1 Struktur og organisering</b> .....	7
<b>1.2 Metodevalg</b> .....	8
<b>1.3 Kjerneverdier</b> .....	8
1.3.1 Ser barnet .....	8
1.3.2 Varme .....	9
1.3.3 Inkluderende .....	9
2.0 Livsmestring for det 21. århundre .....	10
– medvirkende barn i lek og læring .....	10
<b>2.1 Tilknytning</b> .....	10
<b>2.2 Lek</b> .....	10
<b>2.3 Læring</b> .....	11
<b>2.4 Barns medvirkning</b> .....	11
<b>2.5 Vennskap og felleskap</b> .....	12
<b>2.6 Mangfold</b> .....	12
3.0 Barnehagens tema/prosjekt .....	13
<b>3.1 Fagområder</b> .....	15
3.1.1 Språk som basiskompetanse .....	15
3.1.2 Matematisk kompetanse .....	15
4.0 Barnehagen som lærende organisasjon .....	17
<b>4.1 Barnehagens utviklingsarbeid</b> .....	17
<b>4.2 Dokumentasjon, vurdering og oppfølging</b> .....	19
4.2.1 Dokumentasjon .....	19
4.2.2 Vurdering .....	19
4.2.3 Oppfølging .....	19
<b>4.3 Barn og foreldres medvirkning i utviklingsarbeidet</b> .....	19
I. Barnesyn og lærings syn .....	20
II. Pedagogisk relasjonskompetanse .....	20

III.	Danning gjennom omsorg, lek og læring .....	21
IV.	Progresjon i barnehagens pedagogiske innhold .....	22
V.	Overganger .....	22
a.	<b>Tilvenning i barnehagen</b> .....	22
b.	<b>Overganger og sammenheng innad i barnehagen</b> .....	23
c.	<b>Samarbeid og sammenheng med skolen</b> .....	23
VI.	Foreldremedvirkning .....	24
VII.	Bærekraftig utvikling .....	24
VIII.	Psykososialt barnehagemiljø .....	25
IX.	Barns seksuelle helse .....	27
IIX.	Årsoversikt over ulike aktiviteter i barnehagen.....	28







### **Visjon – En mangfoldig barnehage av høy kvalitet for alle barn**

I en mangfoldig barnehage av høy kvalitet skal barn få utfolde skaperglede, undring og utforskertrang. Barna skal utvikle grunnleggende kunnskaper og ferdigheter med utgangspunkt i egne forutsetninger og interesser.

### **Verdier**

Det er utviklet et verdigrunnlag som skal sikre det enkelte barn trygghet, læring og utvikling i hverdagen. Verdigrunnlaget består av *varme, ser barnet og inkluderende*. Verdiene gir retning for det pedagogiske arbeidet og samhandlingen med barn og foresatte. Barnehagene beskriver i kapittel 1 hva de legger i disse verdiene.

### **Mål**

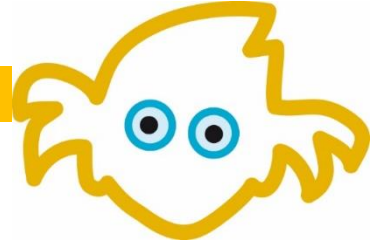
Bergen kommune ønsker som eier å gi retning for de kommunale barnehagene gjennom målsettingen:

### **Livsmestring for det 21. århundre – medvirkende barn i lek og læring**

Grunnlaget for trivsel, livsglede, mestring og følelse av egenverd legges i tidlig barndom og barnehagen har en sentral plass i dette. Livsmestring handler også om å møte motstand, håndtere utfordringer og være utholdende. Våre barnehager skal kjennetegnes ved at barnet:

- Opplever vennskap og fellesskap
- Erfarer trygghet og tilknytning til personalet
- Opplever spenning og glede i variert lek
- Er aktivt og medskapende i lek og læring
- Bruker sin kreativitet og søker utfordringer i lek og læring
- Blir møtt på sine uttrykk, sin undring og utforskertrang
- Opplever en barndom preget av mangfold, likeverd og respekt
- Utvikler sin språkkompetanse og sin matematiske kompetanse

## 1.0 Barnehagens innledning



### Vårt hovedmål

Vi vil arbeide for at hvert enkelt barn skal utvikle en sunn selvfølelse, tro på seg selv, utvikle ansvarsfølelse og god sosial kompetanse.

Les mer om hvordan bl.a. på vår hjemmeside og videre i denne planen gjennom våre verdier, arbeidsmetoder m.m.

<https://www.bergen.kommune.no/omkommunen/avdelinger/idavollen-barnehage/satsingsomrader/vart-hovedmal>

### Vår profil

«Vi er alle **SUPER**-helter».



Ved å betrakte alle som SUPER-helter, både barn, foreldre og personale, sier vi noe om at vår holdning til hverandre er at vi alle har vår kraft, noe vi er flinke til eller har anlegg for. Vi viser også en respekt for det unike hos alle.

Gjennom refleksjon i personalgruppen har vi etablert et verdisett på fem kjerneverdier:



**S**amhold: Gir styrke, for enkeltmennesker og for grupper. I samhold ligger samarbeid, omtanke og det å bry seg om hverandre.



**U**tforskende: Vi skal være utforskende og stimulere til en god utvikling hos hver enkelt gjennom fysisk utfoldelse, lek og kreativitet.



**P**ositiv: Vi skal fremme en positiv holdning ved å være anerkjennende, bekreftende og imøtekommende i alle situasjoner.



**E**kte: Vi skal vise åpenhet og bry oss i våre møter med barn, foreldre og medarbeidere. Vi skal være ærlige og entusiastiske.



**R**aus: Vi skal være inkluderende og gjøre hverandre gode.

Disse verdiene er også godt forankret i Bergen kommunes overordnede verdier «ser barnet», «varme» og «inkluderende».

Vi samarbeider med ulike instanser i forhold til opplæring. Fra fylkeskommunen v/ yrkesopplæringen i Bergen Kommune tar vi imot lærlinger i barne- og ungdomsarbeiderfaget. For kommende år har vi 3 lærlinger som skal være på Balder og Frøya. Lærlingen er tilknyttet en fast fagarbeider på avdeling som fungerer som veileder.

Vi har også samarbeid med Arbeidsinkludering som er en avdeling i Bergen kommune som bl.a. har ansvar for å skaffe praksisplasser i forhold til språk- og arbeidspraksis. I år har vi tre praksiskandidater, som skal være på Brage, Frigg og Frøya. Det er ulikt hvor mange dager i uken de er hos oss. Målet er at de skal være 100% sysselsatt, men for noen av dem så vil dette være en kombinasjon av skole og arbeidspraksis. Alle ansatte, studenter, lærlinger og praksiskandidater må levere godkjent politiattest før oppstart.

## 1.1 Struktur og organisering

For høsten 2023 har vi 68 barn fordelt på våre fire avdelinger: 17 barn under 3 år og 51 barn fra 3 år. I tillegg er det gjort avtale om at vi har to grantiplasser til rådighet for nyankomne flyktninger, dersom det blir behov. Gruppesammensetningene kan derfor bli endret i løpet av året.

Frigg: 12 barn / 1 - 2 år

Brage: 18 barn / 2 – 4 år

Frøya: 18 barn / 2 – 4 år

Balder: 20 barn / 4 - 5 år

For å gi barna et best mulig utgangspunkt for trygghet, trivsel, vennskap, lek og læring, så deler avdelingene barnegruppene i mindre enheter sammen med en, eller to ansatte i kjernetiden av dagen. Gruppene fordeler seg inne og ute til ulike tider for å utnytte arealet vårt best mulig.

Vi har pr august en grunnbemanning på 15 ansatte bestående av fire pedagogiske ledere, fire barnehagelærere, 3 barne- og ungdomsarbeidere og fire assistenter + styrer.

- Styrer: Lilly Korsvold

- Balder: Pedagogisk leder Elisabeth Fagerbakke, barnehagelærer Frank Mokkelbost, fagarbeider Bente Herland.

- Brage: Pedagogisk leder Linda Åsen, barnehagelærer Melissa Skjerdal Sandland (fra 18.september), fagarbeider Amalie Ask og assistent vikar.

- Frigg: Pedagogisk leder Elin B. Bentsen, barnehagelærer Ane Stokke, assistenter Cathrine Brekke-Bu og Camilla Myklebust.

- Frøya: Pedagogisk leder Gunn Ragnhildstveit, Barnehagelærer Therese Bye-Pedersen, fagarbeider Alison Sutherland og assistent Anne Mari Tynning.

I tillegg har vi dette året Christina og Kaja som er lærlinger på Balder og Sarah som lærling på Frøya. Linda (Linni) er spesialpedagog og knyttet mot enkeltbarn på Brage. Vi kommer også til å ha kandidater i språkpraksis og arbeidspraksis gjennom året.

I tillegg har vi tre ansatte som er i langtidssykemelding på ubestemt tid og permisjoner ut inneværende barnehageår.

## 1.2 Metodevalg

Vår arbeidsmetode

Vi bruker mange ulike arbeidsmetoder, men det som ligger som grunnmur for hele vår pedagogiske praksis er ICDP som er en forkortelse for International Child Development Program.

Som en konsekvens av rammeplanens krav til voksenrollen, barns medvirkning, Bergen kommunes valg av verdigrunnlag og vårt profilvalg vil vi i vår barnehage vektlegge at hele personalet skal arbeide etter ICDP-metoden. Idavollen har fem ICDP veiledere og vi har jobbet etter denne metoden i mange år. Bergen kommune har gjennom Plan Skyfritt nå pålagt alle kommunale barnehager å implementere ICDP i sitt arbeid. ICDP samsvarer også godt med et av kommunens satsingsområder - pedagogisk relasjonskompetanse.

Dette er et enkelt, helsefremmende og forebyggende program som har som mål å styrke omsorgen og oppveksten for barn og unge.

Les mer s.20 i del 2.

For Frigg som tar imot de yngste barna, så er «Trygghetssirkelen» en god metode hvor de voksne er tett på barna og fungerer som trygg base og ladestasjon.

«Grønne tanker - glade barn» benytter vi fra ca.4 års alder. Programmet er utarbeidet av psykolog-spesialist Solfrid Raknes og har som mål at barna skal lære å gjenkjenne de ulike følelsene, utvikle et godt språk for følelser, fremme kommunikasjon om vanskelige situasjoner og sterke følelser, utvikling av selvreguleringsferdigheter og gode holdninger til seg selv og andre. Vi har gode erfaringer med bruk av metoden. Følelser er abstrakt og kan være vanskelig for barn å både sette ord på og å håndtere. Ved hjelp av enkle konkrete som består av en rød og en grønn bamse sammen med fortellinger og samtaler, så opplever vi at dette er en god metode for barn i forhold til å mestre og å sette ord på sine tanker og følelser.

## 1.3 Kjerneverdier

*«Verdiene gir retning for det pedagogiske arbeidet og samhandlingen med barn og foresatte.»*

### 1.3.1 Ser barnet

*«Vi ser det enkelte barns egenverdi. Barnet gis gode betingelser for læring og utvikling basert på vår anerkjennende væremåte.»*

**For oss betyr det at vi:**

- Er sensitive voksne, som fanger opp barnas signaler og uttrykk.
- Bekrefter barnet og justerer oss etter barnets behov.
- Tilpasser forventninger/utfordringer ut ifra barnets ståsted.



### 1.3.2 Varme

*«Vi gir barnet omsorg og trygghet. I møte med barn skal vår hjertevarme gi næring og vekstmulighet.»*

**For oss betyr det at vi:**

- Er nær og tilstedeværende.
- Har gode fang for kos og trøst.
- Blir kjent med barn og familien
- Støtter barn i deres utforsking.

### 1.3.3 Inkluderende

*«Vi skaper gode relasjoner, der alle barn blir sett og bekreftet. Det enkelte barn skal oppleve gleden av å tilhøre små og store fellesskap.»*

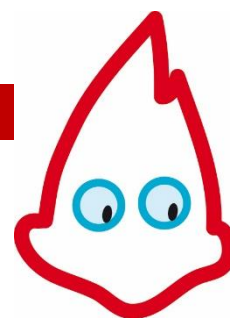
**For oss betyr det at vi:**

- Lar barna medvirke i sin hverdag.
- Har fokus på samhold og vennskap.
- Viser hverandre raushet.



## 2.0 Livsmestring for det 21. århundre

### – medvirkende barn i lek og læring



### 2.1 Tilknytning

Å få en god tilknytningsperiode ved oppstart i barnehagen, eller bytte av avdeling er avgjørende for barnets videre trivsel og utvikling. Når barnet er helt ny i barnehagen, skal vi tilnærme oss gradvis ved å la barnet bestemme tempo. Vi skal ha fokus på trygghet, omsorg og å støtte dem i utforsking og mestring. Vi skal også være nysgjerrige og utforskende i vårt møte med nye barn for å lære dem å kjenne, lære om deres behov og grenser. Foreldre til nye barn får utdelt egen informasjon om tilvenning og tilknytning.

#### Det kjennetegnes bl.a. gjennom:

- Alle får velkomstbrev fra avdeling med bilder av personalet.
- Dialog og samarbeid med foreldre om barns behov.
- Alle barn har en primærkontakt. (NB! flere barn pr voksen)
- Sensitive voksne, som fanger opp barnets signaler og uttrykk.
- Trygge rammer og forutsigbarhet for barn og foreldre.
- Trygghetssirkelen – voksne er barnas trygge havn.

<https://www.psykologforeningen.no/foreningen/aktuelt/aktuelt/hva-er-tilknytning>

### 2.2 Lek

Vi tilrettelegger mulighetene for god lek i barnehagen, både fordi leken er det viktigste og morsomste i barns liv, og fordi det er mye læring i lek. Barna lærer noe om hvordan vi forholder oss til hverandre, deler leker, fordeler roller, kommuniserer og forhandler.

Gjennom leken utvikler barna sosial og språklig kompetanse, vennskap og empati. De får mulighet til å prøve ut sine egne grenser og lærer å sette grenser på en akseptabel måte. De får også mulighet til å vise at de bryr seg om hverandre og vise hensyn. Dette året vil vi sette ekstra fokus på leken som du kan lese mer om under barnehagens prosjekt.

#### Det kjennetegnes bl.a. gjennom:

- Vi er engasjerte voksne som tilrettelegger for og deltar i leken ved behov.
- Vi lager inspirerende og varierte lekemiljø.
- Vi hjelper barna å finne strategier for å komme inn i leken.
- Vi gir støtte i leken.
- Vennskap etableres gjennom lek.
- Barna lærer å håndtere konflikter i lek.

<https://www.udir.no/laring-og-trivsel/rammeplan-for-barnehagen/barnehagens-formal-og-innhold/lek/>

## 2.3 Læring

Læring foregår i det daglige samspillet med andre mennesker og i miljøet helt fra barnet er født. Læring for barn er nært knyttet opp til undring og utforsking av små og store spørsmål/konkreter, daglige aktiviteter knyttet mot rutinesituasjoner, oppdragelse og omsorg, og lek. Barn lærer gjennom alt de opplever og alt de erfarer på alle områder. Voksne skal ta i mot barnets initiativ og spørsmål, uten at vi automatisk gir svar. I stedet kan vi undre oss sammen med barnet slik at det lærer å reflektere og filosofere over små og store spørsmål.

**Det kjennetegnes bl.a. gjennom:**

- Vi anerkjenner barns kompetanse.
- Vi bygger videre på barns interesser.
- Undrende voksne som oppmuntrer til videre utforsking og læring.
- Vi bruker rutinesituasjoner til læring.
- Vi har variert og tilgjengelig materiale.
- Vi utfordrer barna ved å ha forventninger til dem.

<https://www.udir.no/laring-og-trivsel/rammeplan-for-barnehagen/barnehagens-formal-og-innhold/laring/>

## 2.4 Barns medvirkning

Medvirkning er ikke nødvendigvis å bestemme, men er en viktig del av å vokse opp i et demokrati og lære om demokratiske prosesser. Medvirkning krever utforskende voksne som gir barna mulighet til å påvirke sin barnehagehverdag. Ikke bare de verbalt sterke, men også de stille og de uten et verbalspråk.

**Det kjennetegnes bl.a. gjennom:**

- Barn har innflytelse på egen hverdag.
- Barn er trygg nok for å tørre å medvirke.
- Påkoblede/ lyttende voksne som fanger opp hva barna er interessert i.
- Observerer og kartlegger interesser f.eks. gjennom barnesamtaler og foreldremedvirkning.
- Vi deler barna i mindre grupperinger.
- 

<https://www.udir.no/laring-og-trivsel/rammeplan-for-barnehagen/barns-medvirkning/>

## 2.5 Vennskap og fellesskap

Barn har fortalt oss gjennom barnesamtaler at det aller viktigste i barnehagen er å leke og ha venner. Det å dele opplevelser og finne felles interesser, ha noen å glede seg med og le sammen med, men vi trenger og en god venn som vi kan «bryne» oss litt på og som gir litt motstand. Å ha venner er med på å bygge opp under barnas selvfølelse gjennom trivsel og tilhørighet og vi jobber aktivt for å fremme vennskap og fellesskap. Vi skal være påkoblede voksne som observerer og støtter vennerelasjoner. Noen ganger kan vennskap bli litt for tett og leken kan bli for ensformig, eller det er ujevn maktfordeling, slik at et barn tar styring og det/de andre barnet lar seg styre. Da må voksne hjelpe og støtte ut ifra behov. Det kan være mellom to venner, eller at vi noen ganger inviterer flere med hvis vi ser at det er behov for å utvide og/eller utvikle vennerelasjon og/eller lek.

**Det kjennetegnes bl.a. gjennom:**

- Å dele felles opplevelser – humor og glede.
- Vi deler grupper – lettere å oppdage nye lekevenner.
- Skjerme vennskap og lek, men og sikre at alle har noen å leke med.
- Vi skal trekke frem det positive ved enkeltbarn/fremsnakke barn.
- Samtaler bl.a. med tema: Hva er en venn og hvordan være en venn?
- Barnesamtaler og observasjoner for å sikre at alle opplever vennskap.
- Ekstra fokus på vennskap og vennskapsbenk i Nasjonal venneuke. (Uke 36)

<https://www.udir.no/laring-og-trivsel/rammeplan-for-barnehagen/barnehagens-formal-og-innhold/vennskap-fellesskap/>

## 2.6 Mangfold

Mangfold er for oss fellesskap mellom mennesker og å være en del av helheten. Det handler om akseptering, respekt, raushet og toleranse. Alle barn skal oppleve at de er betydningsfulle og viktige i gruppen og i fellesskapet, uavhengig av egen bakgrunn og funksjonsnivå. Inkludering krever ekte voksne som kan vise åpenhet og som bryr seg i møter med barn, foreldre og medarbeidere.

**Det kjennetegnes bl.a. gjennom:**

- Å bli kjent med mangfold som finnes i barnehagen.
- Å synliggjøre ulike kulturer/nasjonaliteter på den enkelte avdeling.
- Markering av Regnbueuken i juni.
- Markering av mangfoldsdag – rockesokk i mars.
- Fokus-uker – bl.a. FORUT.
- Plakater med min familie.
- Hjertekalender/hjertebarn i desember – vi er alle unike og verdifulle.

<https://www.udir.no/laring-og-trivsel/rammeplan-for-barnehagen/verdigrunnlag/mangfold-og-gjensidig-respekt/>

### 3.0 Barnehagens tema/prosjekt



I år har vi valgt lek og barns psykososialt lekemiljø som tema. Vi tenker at det er viktige områder i forhold til å være en bærekraftig barnehage som vi har hatt fokus på gjennom flere år.

#### Lek og barns psykososiale lekemiljø.

Rammeplanen sier bl.a dette om lek. *Leken skal ha en sentral plass i barnehagen, og lekens egenverdi skal anerkjennes. Barnehagen skal gi gode vilkår for lek, vennskap og barnas egen kultur. Leken skal være en arena for barnas utvikling og læring, og for sosial og språklig samhandling. Barnehagen skal inspirere til og gi rom for ulike typer lek både ute og inne. Barnehagen skal bidra til at alle barn kan oppleve glede, humor, spenning og engasjement gjennom lek - alene og sammen med andre.* (Rammeplan 2017, s.20)

Som barnehagefolk vet vi at lek er viktig i barns liv av flere årsaker. Først og fremst så er leken en stor og viktig del av barnas liv og barna uttrykker selv at det viktigste i barnehagen er å ha venner og få leke. Vi tenker derfor at lek og barns psykososiale miljø hører sammen.

Lek kan av noen voksne bli betraktet som tidsfordriv, men vi vet at lek er en stor og viktig del av barns liv og utvikling. Gjennom leken har barna det moro, de utforsker og undrer seg, de prøver ut og utvikler seg både sosialt, språklig, motorisk, kognitivt og kreativt.

Når vi observerer todler leken til de aller yngste barna, så preges den av fellesskap. Et barn starter gjerne leken og flere og flere følger på. Eksempel på dette kan være å løpe i garderoben el.l. hvor en starter og roper «heia – heia.» Da er det snart flere som følger på og det oppstår glede, humor og fellesskap. Barna liker ofte å være i store bevegelser, eller å veksle mellom fysisk lek og «putte-lek» eks. puttekasse, eller rolig lek som å lage mat i familiekroken, som ofte er starten på rollelek. De leker noe som er kjent og etter hvert som de gjør seg erfaringer også utenfor hjemmet så utvides leken til doktorlek, tannlege, frisør m.m. Senere blir rolleleken mer avansert og de trekker gjerne inn elementer fra historier, bøker, eller film de har sett. Kreativiteten og utforskningen driver leken videre.

Ute blir det gjerne en annen lek fordi utgangspunktet og lekemateriell er annerledes enn inne. Innholdet i leken kan likevel overføres, dersom barna selv, eller ved hjelp av voksne legger til rette for det. Uteleken for de yngste starter ofte i sandkasse. De leker parallelt, dvs. de leker gjerne ved siden av hverandre, men ikke i et sosialt samspill. De har et oppdrag de skal utføre, oftest fylle og tømme bøtte, eller rive sandkake som den voksne lager. Som 2 – 3 åring er det spennende å entre sjørøverskuten. Her begynner fellesskapet å etableres og de begynner å leve seg inn i roller. Etter hvert begynner en mer avansert lek i fellesskap, som kan være å sykle sammen hvor rolleleken blir en del av det å sykle og hvor leken foregår parallelt på flere steder samtidig hvor aktørene forflytter seg rundt.

Nyere forskning viser at rolleleken og den frie leken er en viktig del også i et nevrovitenskapelig perspektiv. *I tidlig barnealder dominerer korte (lokale) forbindelser i hjernebarken, mens de lange som binder sammen mange lokale enheter etableres gradvis helt til vi er voksne. Utvikling av lange forbindelser er et biologisk grunnlag for økende evne til å kunne regulere følelser, forstå andre, følge regler, legge planer, tilpasse seg ulike situasjoner, finne nye løsninger osv. Forutsetningen for en god utvikling av de lange*

*forbindelsene er at barnet stadig opplever situasjoner hvor de får brukt mange av sine mentale og fysiske muligheter samtidig. Lek og særlig rollelek stiller nettopp krav til å kunne sette sammen mange biter av virkeligheten – både tanker, følelser og bevegelser må samordnes for å kunne delta i leken. (Barnehageforum v/ nevrobiolog Per Brodal)*

Men lek er ikke bare rollelek. Konstruksjonslek er også en arena for fellesskap, der de bygger sammen, inspirerer hverandre, her opplever vi også at det kan være rollelek med det man bygger, enten med duplo, lego, magneter, togbane m.m.

Ute har vi et variert naturområde som danner grunnlag for mye fysisk lek der barna løper, de klatrer i fjellveggen bak Frigg, de tar løpefart tar sats for å hoppe opp på røret, vi har klatrestativ med klatrevegg, disser (huske) m.m. Her bruker barna hverandre som rollemodeller og tester ut sine fysiske grenser, i tillegg til voksne som veileder og heier dem frem. Barna sykler, de hjelper hverandre ved å skubbe de tyngste syklene, de leker brannbil, isbil, familie på tur m.m. Utemiljøet kan også være utfordrende i forhold til det psykososiale aspektet ved at barna kan gjemme seg unna og voksne får ikke med seg alt som skjer. I slike situasjoner kan det oppstå utenforskap, noe vi jobber aktivt for å motvirke ved at vi jobber for å følge med og være til stede.

Barna er selv med og styrer hva de vil leke og for de fleste så drives leken fremover slik at den utvikler og utvides naturlig, men noen ganger trenger barn hjelp og støtte av voksne når leken stagnerer over tid, eller barna ikke klarer å enes om veien videre.

Det hender også at barn holdes utenfor lek og fellesskap, eller noen barn forstår ikke helt lekekodene, eller kan ha atferd som gjør at andre barn trekker seg unna. Noen barn er sjenerte og tør ikke å ytre sine meninger og kommer ikke helt med i leken på den måten. Da skal vi som barnehagepersonalet være trygge voksne som veileder og støtter barna som har behov for det.

Gjennom barnehageloven så uttrykkes det tydelig at alle barn skal ha et trygt og godt barnehagemiljø noe som også er viktig for at barn skal våge å delta fritt i leken. Noen barn er introverte, mens andre er ekstroverte akkurat som oss voksne. Voksne har ansvar for å hjelpe og veilede både de som tar liten plass og de som tar stor plass, slik at alle opplever trygghet, trivsel og utvikling i lek. Les mer om hvordan vi jobber i forhold til barns psykososiale miljø i DEL 2, kap. VIII.

<b>Mål er at barna:</b>	<b>Barnehagepersonalet må</b>
<ul style="list-style-type: none"><li>- alle barn opplever trygghet i lek</li><li>- barna får mange leke-erfaringer</li><li>- barna utvikler lekekompetanse ut ifra utviklingsnivå</li><li>- alle barn har et lekefellesskap</li><li>- opplever humor og glede</li></ul>	<ul style="list-style-type: none"><li>- sette av nok tid</li><li>- lage inspirerende lekemiljø</li><li>- sørge for nok og variert lekemateriell</li><li>- delta i lek</li><li>- hjelpe barn inn i lek ved behov</li><li>- støtte barn i leken ved behov</li></ul>



## 3.1 Fagområder

### 3.1.1 Språk som basiskompetanse

Språk som basiskompetanse er et område vi jobber med hele året. Vi skal være bevisste språkmodeller gjennom hele dagen. Vanlige rutinesituasjoner som påkledning, stellesituasjon og måltid er alle gode situasjoner for å jobbe med språk ved bevisst å ha fokus på å utvide ord og begreper ved å sette ord på det vi gjør og gjennom samtale. Måltidet er også en fin arena for å observere barns språkutvikling, som vi kan ta utgangspunkt i når vi jobber med språk. Alle avdelinger jobber med språkgrupper hvor noen få barn er sammen med en voksen. Læring skjer gjennom lek og innholdet kan være fokus på lyder, bruk av preposisjoner, over og underbegreper m.m. Vi har også fokus på hvordan vi kan bruke samlingsstund til språkstimulering med bruk av samtale, musikk og fortelling. Bøker har en stor plass i hverdagen vår og er tilgjengelig for barn på alle avdelinger. Noen avdelinger går faste ukentlige turer til biblioteket og barna medvirker til hvilke bøker som lånes. Vi observerer barns språkutvikling og setter i gang tiltak ut ifra behov. Dersom vi er usikre på barns språkutvikling så bruker vi TRAS – Tidlig Registrering Av Språkutvikling som er et verktøy utviklet for systematisk observasjon av barns språkutvikling. Foreldre må godkjenne bruk av skjema før det tas i bruk. Observasjoner kan gi oss god informasjon om hva vi trenger å sette fokus på i språkgrupper og generelt på avdeling når det gjelder språkstimulerende tiltak. Observasjoner vil også gi oss et bilde på om det er grunnlag for videre utredning av eventuelle språkvansker.

Tidligere år har vi sagt at dersom barn trenger og kan nyttiggjøre seg av alternativ og supplerende kommunikasjon, bruker vi bilder i dagtavle, sanger og i daglig kommunikasjon. Tegn til tale er med på å tydeliggjøre ord og mening i kommunikasjon med barn. Fra høsten 2023 skal alle avdelinger i større grad ta i bruk ASK – alternativ supplerende kommunikasjon i form av bilder og tegn som støtte til verbalspråk.

### 3.1.2 Matematisk kompetanse

Voksne er bevisst matematiske begreper og benevner disse bl.a. i rutinesituasjoner og lek i tillegg til fokus i samlingsstunder med telling, begrepsfokus og geometriske figurer. Det er mye matematikk i konstruksjonslek, sortering av størrelser, form og farge. Vi spiller spill med ulikt fokus. Vi skal telle terning, telle ruter vi flytter brikke fra og til, butikklek m.m. Vi finner og bruker også mye telling og begreper som minst, størst og mellomste i rim, regler, eventyr og sanger.

Målforståelse, formgjenkjenning og romoppfattelse er tre geometriske erkjennelsesprosesser barn bearbeider av sanseinntrykk. For å karakterisere noe som stort eller lite må barnet foreta en måling som tilkjenner en *målforståelse*. For å kunne bevege seg i rommet, må barnet ha en form for *romoppfattelse*. For å kunne skille ting med forskjellige former fra hverandre må barnet aktivt foreta en *formgjenkjenning*. Vise med eksempel hvordan vi jobber. F.eks. Kartong – et rom i rommet, eller lage telt under bordet - erfare seg selv i forhold til ulike romstørrelser. Kun få lov til å trække på trekanter, sirkler, kvadrater m.m. – formgjenkjenning.

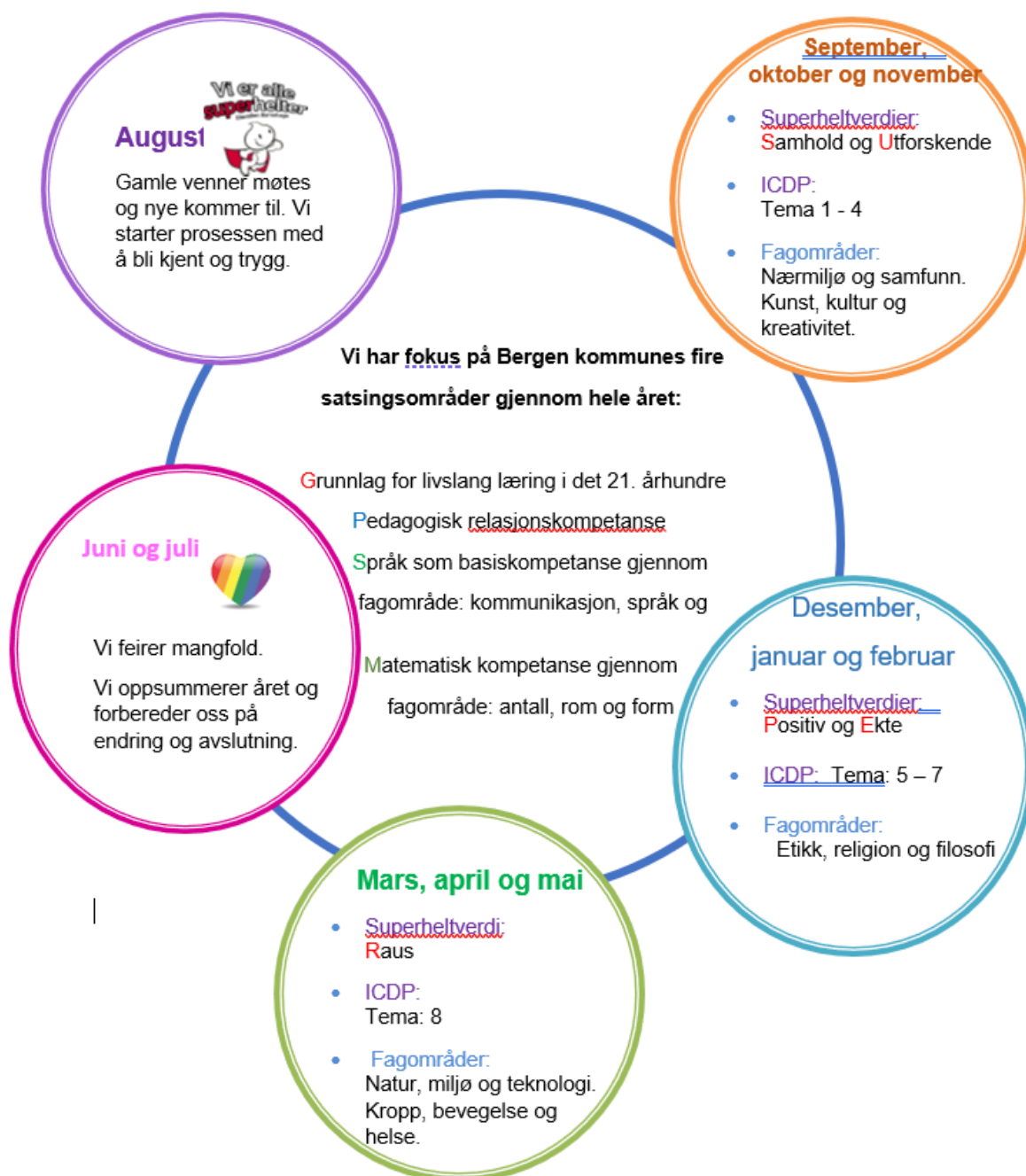
## Digitale verktøy

Gjennom prosjektet vårt «Bærekraftig utvikling» er digitale verktøy viktige hjelpemidler i læreprosesser, undring og utforskning. Vi ønsker ikke at barna skal være passive konsumenter, men aktive deltakere i bruk av digitale verktøy. En digital lupe er spennende å ta i bruk for å forstørre og studere detaljer på insekter, løv, bark m.m. Her får barna erfaring med at det finnes mer, enn vi ser med det «blotte» øyet. Fire-åringene våre benytter

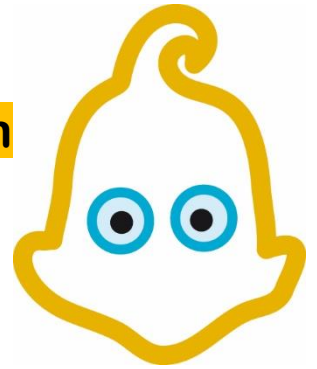
interaktiv tavle i arbeid med «Grønne tanker – glade barn.» Vi abonnerer på Salaby og benytter oss av ulike digitale læringsprogrammer. De eldste barna får også prøve seg på programmering av Bee-bot. Personalet skal ha kunnskap om sikker bruk av digitale verktøy.

<https://www.udir.no/laring-og-trivsel/rammeplan-for-barnehagen/fagomrader/>

## Årshjul for barnehagens arbeid med Superheltverdier, ICDP tema og fagområder



## 4.0 Barnehagen som lærende organisasjon



### 4.1 Barnehagens utviklingsarbeid

#### BÆREKRAFTIG UTVIKLING

Høsten 2022 startet vi et to-årig regionalt barnehagebasert utviklingsprosjekt. Prosjektet er initiert av Statsforvalteren i Vestland, men det er Barnehagemyndigheten i Bergen kommune og HVL, Høgskulen på Vestlandet, som er de utførende. Prosjektet er kompetanseutvikling hvor hele barnehagepersonalet deltar og det skal være et samarbeid med HVL.

Prosjektnavn: "Fra Jord til Bord."

**Mål: Barn og voksne skal få kjennskap til og interesse for å dyrke grønnsaker, frukt og bær.**

**«Fra jord til bord» - vedlikeholde og videreutvikle kjøkkenhage**

I forhold til bærekraftig utvikling så er det et mål at barna skal få kjennskap til matens opprinnelse, at vi skal spise mest mulig kortreist mat og å kunne dyrke egen mat. Vi har i flere år dyrket litt i pallekasser bak lekeskuret og noe i vinduskarmene inne, men nå ønsket vi å utvide til en større kjøkkenhage, med mulighet for utvidelse.

*Formålet med aktiviteten er å gi barna innsikt i matens opprinnelse og produksjon, samt å bygge kunnskap om naturens ressurser og hvilken mat som er bra for kloden, kroppen og helsen. Vi skal sørge for at barna blir nysgjerrige på naturfenomenet spiring. Hvordan det går fra å være et frø til mat gir innblikk i matkultur, og kan videre stimulere barnas interesse for mat og matlaging og bidra til matglede. (Matjungelen)*

Mål er også at hele barnehagen skal ha et felles prosjekt som vi kan samles om og at hele personalet skal få utvidet kunnskap om etablering og drift av kjøkkenhage.

I året som har gått har:

- Både barn og voksne har utvidet sin kunnskap om kjøkkenhage gjennom samarbeid med bybonden og gjennom praktisk arbeid med etablering, så og høste.
- Vi har lært noe om jord og gjødsel, vi har lært at vedlikehold er viktig, at det er lurt å så gulrotfrø i melkekartonger inne tidlig på våren og sette dem ut når det har blitt varmere. Vi sådde reddiker for tett, slik at de ble bittesmå. Da har vi lært at for å få større vekster, så trenger de litt mer plass, men gode var de:) Vi har lært at nye sidestengler på potetstengler skal dekkes med jord for å øke produksjonen m.m.
- barna har fått mange erfaringer og har deltatt i hele prosessen fra etablering, vedlikehold og høsting. Det er kjekt å kunne hente sine egendyrkede gulrøtter og små reddiker til lunsj og frukt.

Vi har i tillegg til å etablere kjøkkenhage jobbet med verdispørsmål «**Det gode måltid**»

Dette har i tillegg vært vårt tema i årets kvalitetsoppfølging i regi av Etat for barnehager.

Det gode måltid i denne sammenheng er ikke hva vi spiser, men rammene for måltidet. Vi har undersøkt ved bruk av praksisfortellinger som hele personalet har bidratt med, vi har filmet lunsjmåltider med voksenrollen i fokus og hvordan de tilrettelegger for et godt måltid, samtaler med barna og barns medvirkning i forhold til å prøve selv og ved at de voksne er observant på hva barna er opptatt av og hjelper samtaler i gang..

Vurderingen tar utgangspunkt i funn i analysedelen og oppsummering fra alle avdelinger.

#### **Barnehagen jobber godt med:**

Organisering av måltid - alt er tilrettelagt og klargjort før måltidet starter, slik at voksne kan sitte ved bordet.

Fokus på barns medvirkning i måltidet – barna er aktive deltakere og voksne følger opp barns innspill.

Fokus på å se det enkelte barn og dets behov – voksne kjenner hvert barns behov. Noen trives best med fred og ro, den voksne har fokus på dem ved henvende seg ved navn, blikk-kontakt, berøring, smil. Voksne har kjennskap til barnas lek, interesser m.m. kunne legge til rette for samtale.

Fokus på gruppedynamikk og den voksnes rolle – påkoblede voksne som er bevisst på når man er den som leder an i samtale og når man trekker seg tilbake.

#### **Barnehagen har behov for å styrke praksis på følgende områder:**

Vi vil i større grad ta i bruk filming i ulike situasjoner der fokus er på den voksnes samhandling med barn, f.eks. bruk av ICDP i ulike samspill-, leke- og læringssituasjoner for økt bevissthet av praksis.

Bruk av ASK – alternativt supplerende kommunikasjon for inkludering av alle uavhengig av verbalspråk. Tiltak: Stimulere generell språkutvikling og verbalspråk. Personalet skal gjennomføre tegn til tale kurs. Avdelingene bruker bilder og tematavler på bord som utgangspunkt for samtaler.

I året som kommer skal vi også fokusere på tema

**Sunn mat** som er et av områdene vi har valgt å ta med i utviklingsarbeidet « Fra Jord til bord». Vi starter høsten med forelesning for personalet om sunn mat og ultraprosessert mat. Forelesning er gjennom samarbeid med HVL og RE-komp. Ut ifra ny kunnskap skal vi forske på hvilken mat vi har i dag og se på om det er behov for endringer og finne mulige forbedringsalternativer innenfor de rammer vi har. Sammen med barna så vil vi ha fokus på mat som kroppens byggesteiner. Er det mat som er spesielt viktig for utvikling av syn, av hjerne, for skjelettet osv.

#### **Kjøkkenhage:**

- vi fortsette å høste poteter og reddiker utover høsten
- vi skal lære hvordan vi forbereder kjøkkenhagen for vinteren sammen med bybonden
- personalet delta på dyrkekurs hos bybonden
- vi forberede ny sesong sammen med barna, reflektere over første år med kjøkkenhage. Hva tar vi med oss av erfaringer, hva trenger vi mer kunnskap om?
- hva skal vi så? Så frø, småplanter, vedlikeholde, høste

- kanskje vi kan høste egne epler?

<https://www.helsedirektoratet.no/retningslinjer/mat-og-maltider-i-barnehagen/anbefalinger-for-mat-og-maltider-i-barnehagen>

## 4.2 Dokumentasjon, vurdering og oppfølging

### 4.2.1 Dokumentasjon

Dokumentasjon vil hovedsakelig skje gjennom periodeplaner og oppsummering i månedsbrev.

### 4.2.2 Vurdering

Vurdering vil skje i samarbeidsmøter mellom prosjektgruppe og samarbeidspartner ved HVL og i fellesmøter der hele personalet deltar. Vurderinger vil også komme ut til foreldre gjennom månedsoppsummeringer m.m.

### 4.2.3 Oppfølging

Oppfølging vil skje kontinuerlig ut ifra evalueringer.

## 4.3 Barn og foreldres medvirkning i utviklingsarbeidet

Barns medvirkning vil være med oss i hele prosessen. Foreldre har spilt inn fokus på ultra prosessert mat.



### FNs BEREKRAFTSMÅL





## Del to

### I. Barnesyn og læringssyn

Vårt barnesyn ses bl.a. igjen i det vi skriver i vår profil om Superhelten s.4. Vi ser barnet som subjekt og som et medskapende menneske fra fødsel. Vi tror at alle har sin kraft, at alle er kompetente og kan noe. Vi voksne skal være sensitive i barn – voksen relasjonen og hjelpe barnet til å finne sin styrke og støtte dem i det som er vanskelig. Vi tror også at samhold gir styrke til å bli en bedre utgave av seg selv. Det å bli seg selv sammen med andre og føle seg viktige i fellesskapet, tenker vi er viktig for å få et godt selvbilde og ha tro på egen kraft. Vi skal være voksne som anerkjenner og viser barnet respekt ved å lytte og snakke til barn som vi selv ønsker å bli snakket til.

«Se meg, lær meg, vær glad i meg!»

Barn er aktivt medskapende i egen læring og læring foregår i det daglige samspillet med andre mennesker og i miljøet helt fra barnet er født. Læring for barn er nært knyttet opp til lek, oppdragelse og omsorg. Barn lærer gjennom alt de opplever, og alt de erfarer på alle områder. Voksne skal ta imot barnets initiativ og spørsmål, uten at vi automatisk gir svar. Når det er naturlig skal vi i stedet undre oss sammen med barnet, slik at barnet lærer å reflektere og filosofere over små og store spørsmål.

### II. Pedagogisk relasjonskompetanse

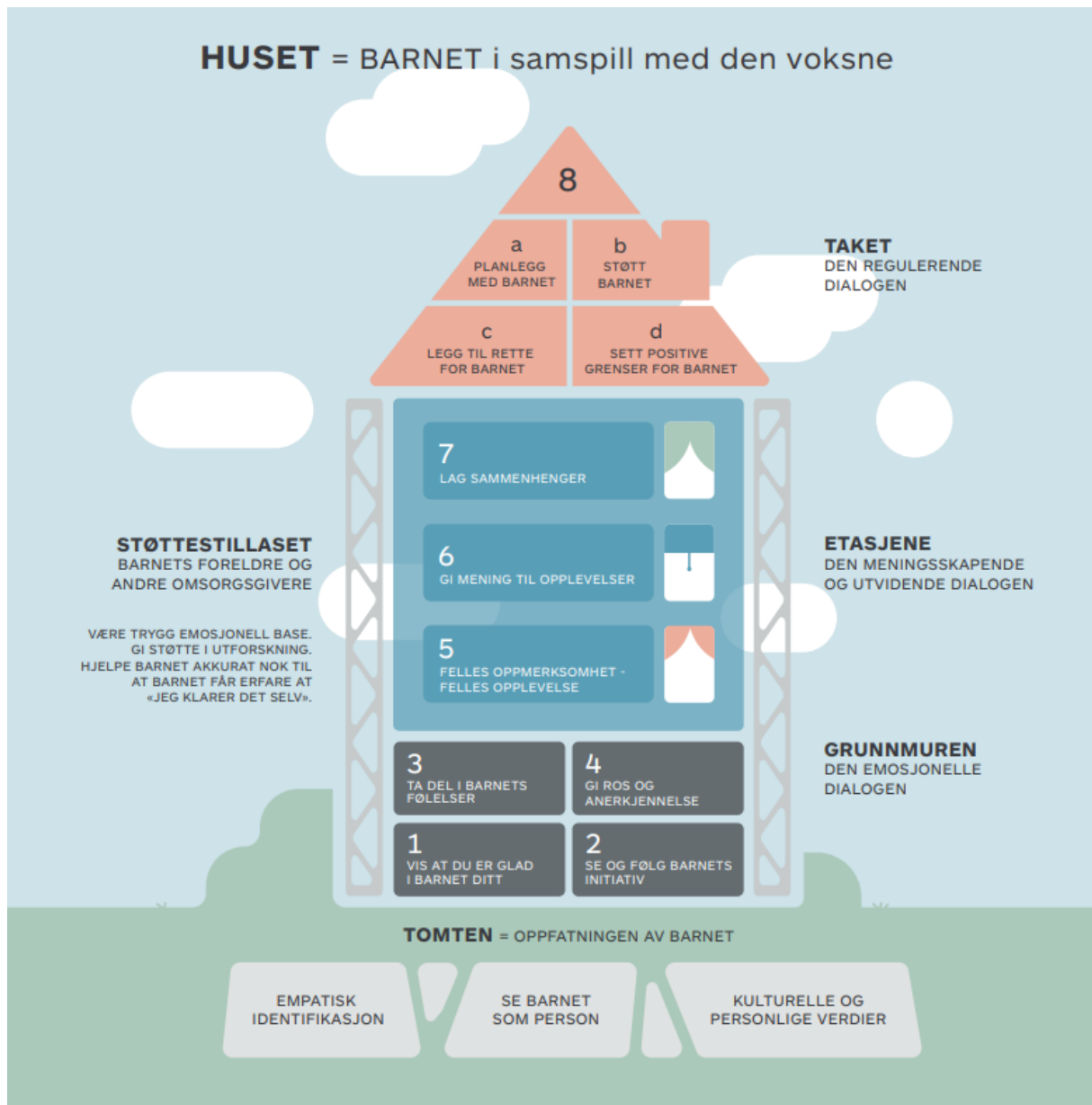
Vi har bl.a. i punktet barnesyn og læringssyn samt i innledning vist hva vi vektlegger i vår pedagogisk relasjonskompetanse.

ICDP er grunnlaget i vår pedagogiske praksis og er en arbeidsmetode som handler om å støtte omsorgspersoner i å fremme den psykososiale utviklingen hos barn og unge gjennom positivt samspill og gode relasjoner.

ICDP metoden griper fatt i det omsorgsgiver allerede gjør bra i samspill med barnet og bevisstgjør oss på dette gjennom praksisfortellinger og refleksjon. Programmet er delt inn i 8 tema for godt samspill og er i utgangspunktet et foreldreveilednings-program, men er og nyttig for sekundære omsorgspersoner – dvs. oss som barnehagepersonale.

ICDP er bygget opp som et hus. Tomten er vår betraktning av barnet. Grunnmuren er den emosjonelle dialogen, etasjene er den meningsskapende og utvidende dialogen hvor stillaset indikerer at vi skal hjelpe barnet akkurat passe for at det skal mestre og nå sin neste utviklingszone. Taket er symbol for den regulerende dialogen, hvor vi må planlegge, gi gradert støtte og sette positive grenser. Huset hjelper oss til å øke både forståelse og bevissthet i bruken av ICDP og vi skriver praksisfortellinger som viser hvordan vi gjør dette i praksis. Fortellingene deles i avdelings- og personalmøter og er utgangspunkt for felles refleksjon og læring.





### III. Danning gjennom omsorg, lek og læring

Danning er en kontinuerlig prosess som foregår hele livet. Det handler om å bli seg selv sammen med andre, hvordan man blir formet som menneske og forstå hvem man selv er. Vi støtter barnet i dets dannelsesprosess blant annet gjennom ICDP og med utgangspunktet i at «vi er alle SUPER-helter».

**For oss innebærer dette:**

- Å være gode rollemodeller som møter barna der de er og gir dem passe utfordringer.
- Å være nysgjerrige, reflekterende og undrende voksne sammen med barna.
- Barnet må oppleve seg selv som et menneske som kan påvirke sine omgivelser.
- Bevisstgjøre barn deres handlinger f.eks. når de er en god venn, viser empati og omsorg for andre, lære seg å vente på tur, eller utsette egne behov.
- Å gi barn varierte opplevelser, inntrykk og ulike metoder og materialer å uttrykke seg gjennom.

## **IV. Progresjon i barnehagens pedagogiske innhold**

I Idavollen barnehage har vi delt inn barnegruppene i 1 – 2 års avdeling, 2 – 3 års avdeling, 2 – 4 års avdeling og 5 – 6 års avdeling. Vi har jobbet slik i flere år og dette har gitt oss gode erfaringer. Ved å lage pedagogiske tilbud som kan tilpasses ulike utviklingsnivå blir det enklere å tenke progresjon. Barna som starter som ett-åring vil bytte avdeling to ganger frem til skolestart og vil da oppleve avdelinger med ulikt innhold, leker og utstyr. Alle avdelingene arbeider etter samme årshjul innenfor fagområder, ICDP tema og Superhelt verdier, men de vil likevel arbeide med ulike mål og ulike metoder tilpasset de ulike aldersgruppene. Vi har fokus på å utforske ulike materialer, utforske og undre oss over hverdagslige hendelser. Vi bytter jevnlig ut leker og utstyr, slik at vi bl.a. kan bidra til å utvikle lek, fornye lek f.eks. for ett-åringen så er fokuset babyleker i august, som senere byttes ut med klosser, duplo, puslespill etc. Slik støtter vi barnet til å utvide sin kompetanse bl.a. i forhold til språk, form, farge, materiale, når det gjelder å utforske verden de er en del av, til å leke sammen, dele og finne lekevenner med felles interesse. Kanskje noen trenger en støttende voksen for å se nye muligheter, eller tørre å prøve noe nytt, for det kan noen ganger være litt skummelt.

## **V. Overganger**

Barnet opplever flere overganger i løpet av tiden i barnehagen. Den største og viktigste endringen er nok overgang fra en kjent hjemmesituasjon til en mer ukjent barnehagehverdag hvor alt er nytt. Det fysiske miljøet, leker og utstyr og ikke minst ukjente barn og voksne skal tas inn. Vi har stort fokus på å legge til rette for hvert enkelt barn og hver enkelt familie ved oppstart i barnehagen og målet vårt er å ha god dialog og informasjon mellom hjem og barnehage i denne fasen.

I Idavollen har vi pr. i dag delt avdelingene inn i tre ulike alderskategorier, noe som betyr at barna er inntatt tre ulike avdelinger dersom de starter som ett-åring og avslutter som skolestarter. Vi baserer endringer ut ifra barnehagens totale behov, men tar også hensyn til enkeltbarns behov. Det er derfor ikke alltid vi klarer å imøtekomme foreldres ønsker i forhold til gruppesammensetninger.

### **a. Tilvenning i barnehagen**

Barn har ulike behov når det gjelder tilvenning i barnehage. For ett-åringene, eller kanskje to-åringene som ikke har vært lenge borte fra foresatte, så blir det en helt ny verden å forholde seg til, og det vil være behov for individuell tilpasning ved oppstart. Eget skriv leveres ut om dette før oppstart.

Vi inviterer til ukentlige besøk i mai – juni for nye ett- og to-åringene som starter i august og tilsvarende tidlig høst for dem som starter i løpet av oktober og november. Her får barna mulighet til å bli litt kjent i det fysiske miljøet, de får hilse på personalet på sin avdeling og på hverandre.

Vi sender ut et velkomstbrev med navn på den som tar imot barnet og foto av personalet som jobber på avdelingen.

Ved oppstart får barnet en primærkontakt, som har hovedansvaret for barnet til barnet er trygg på sin nye tilværelse. (har ansvar for flere barn) Vi har tett dialog med foreldre og har

utarbeidet skjema hvor foreldre kan gi oss informasjon om barnets vaner, hva som uroer, hva som trøster, hva spiser barnet m.m. Om barnet har hatt vanskelige opplevelser i livet før de starter i barnehagen, så er det svært viktig at vi får informasjon om dette.

## **b. Overganger og sammenheng innad i barnehagen**

. I Idavollen så bytter barna avdeling to ganger om man starter som ett-åring og avslutter til skolestart.

Målet vårt er å forberede barna på endringen fra tidlig i mai og ha ukentlige besøksdager til nye avdelinger som barna skal flytte til fra ca. medio mai og ut juni. De siste årene har vi også hatt en hel uke i løpet av perioden hvor de får være på den nye avdelingen store deler av dagen. De har med seg personal fra avdelingen de går på som blir en brobygger til det nye som venter.

I juni sender avdelingen ut et velkomstbrev til barna som skal bytte avdeling med navn på den som tar imot barnet og foto av personalet som jobber på den nye avdelingen, slik at barn og foreldre bedre kan forberede seg og bli litt kjent med det nye som venter i august.

Personalets evaluering av årets forberedelser og tilbakemeldinger fra foreldre vil legges til grunn for planlegging av neste års overganger.

## **c. Samarbeid og sammenheng med skolen**

. Vi samler alle skolestarterne på samme avdeling det siste året i barnehagen. Dette har vi gjort i flere år og vi har høstet gode erfaringer. Vi har fortsatt mest fokus på lek, men og på å øve selvstendighet, oppmerksomhet og konsentrasjon. Vi har førskolegruppe en dag i uken hvor barna bl.a. skal lytte til instruksjon og utføre oppgave. På førskoledag har vi også friminutt og sfo for å øve inn skolebegreper. Ved å ha alle skolestarterne på samme avdeling opplever vi at de er gode rollemodeller for hverandre på ulike områder, de lærer i fellesskap og tilfører hverandre nye interesser. Vi har et godt samarbeid med nærskolene våre. Vi har felles møter og vi deltar på besøksdager sammen med barna på våren dersom skolen er i gåavstand. Vi prøver å få til noen felles grenseobjekter mellom barnehager og skoler, som er med på å skape en trygg overgang. Det betyr at det skal være noe gjenkjennbart som barnet har hatt i barnehagen og som de møter igjen i skolen. Det kan være en bok, sanger, regeltekst m.m.

I juni sender vi hjem skjemaet «Her – er – jeg» hvor barnet får presentere seg selv for skolen. Vi samler inn skjemaene som vi sender til de respektive skolene. På den måten får sfo ansatte og lærere kjennskap om hva som er viktig for akkurat ditt barn når de kommer til skolen, slik at de kan møte dem på en best mulig måte.

## VI. Foreldremedvirkning

Foreldremedvirkning er et vidt begrep og er alt fra den uformelle daglige kontakten til ulike foreldrearrangementer. Vi inviterer til deltakelse og medvirkning gjennom to årlige foreldresamtaler og i foreldremøte hvor foreldre bl.a. får mulighet til å fremme sitt syn og påvirke arbeidet vårt. Vi har et aktivt foreldrearbeidsutvalg (fau) som vi samarbeider med for barnas beste. Foreldremedvirkning skjer også gjennom samarbeidsutvalget (su) hvor to av fem representanter er foreldre. Gjennom årlig foreldreundersøkelse har foreldre mulighet til å si noe om hva de er fornøyd med og hvor de mener at barnehagen har et utviklingspotensial. Vi har bl.a. i flere tidligere år tatt tatt hensyn til det som fremkommer i undersøkelsen når vi legger planer for nytt barnehageår, noe vi vil fortsette med.

## VII. Bærekraftig utvikling

Bærekraftig utvikling er mye mer enn å resirkulere avfall. Det handler om hvordan vi lever, forvalter og bruker ressurser, både av menneskelig og materiell art. En del av definisjonen i bærekraftig utvikling handler om å ta vare på seg selv, hverandre og miljøet. Vi vil ha fokus på alle disse tre områdene. Vi tenker at barnet må oppleve seg selv som viktig, samtidig som de får en forståelse av at vi jobber best sammen som gruppe på mange områder. Vi har i mange år kildesortert rest-, mat-, papp-, plast-, glass- og metallavfall. Det har etter hvert blitt litt på autopilot, men gjennom tidligere prosjektet ble barna mer involvert og vi hører nå at de har fått et språk som innbefatter begreper som gjenbruk og resirkulering. Da tenker vi at vi er på rett vei i forhold til å jobbe med viktige verdier. Vi er opptatt av å ikke skremme barna i dette arbeidet, ved å legge byrden av å være miljøvennlige over på dem. Vi må være fornuftige og tenke at «mange bekker små blir til en stor Å (elv)». Altså ved gjøre og forklare hvorfor. Hva som kan være lure grep og hvorfor vi gjør det er viktig for at barna skal få en interesse og starte egen undring. I tillegg til å resirkulere avfall har vi i flere år gjennomført et dramaforløp med fire-åringene «Hva sa de underjordiske da» som handler om å ta vare på naturen ved ikke å forsøple. Vi har også årlige ryddedugnader hvor vi plukker søppel i barnehagen og i nærområdet rundt.

### Mål 3 i FN's bærekraftsmål: God helse og livskvalitet

God helse og livskvalitet er forbundet med å ha det godt med seg selv og ha det godt sammen med andre. For å kunne ta vare på seg selv så må det enkelte barn kjenne seg selv og sin egen identitet. Vi starter høsten med å sette fokus på det enkelte barn. «Hvem er jeg?» Alle barna skal ha en plakat/hus som viser hvem de er sammen med familie/ andre som er betydningsfulle og viktige i deres liv. Hva liker jeg å gjøre m.m. Personalet skal bidra til at barna kjenner stolthet og god identitetsfølelse overfor seg selv og sin familie. Vi skal også fokusere på å anerkjenne hverandre og hverandres familie og ulike familieformer.

For å ta vare på seg selv og for å ta vare på andre, så vil vi fortsette å sette fokus på lekens betydning også innenfor tema bærekraftig utvikling. Barndom – lekens verdi. Lek er en stor og viktig del i barns liv og er en viktig del av barnets danning- og identitetsbygging.

Barn leker for lekens skyld fordi det er «gøy», de utvikler vennskap, kreativitet, fantasi, språk, sosial kompetanse, samarbeidsevner, de lærer å planlegge, justere seg, de bearbeider livets hendelser, får felles referanser gjennom alt de opplever sammen – eventyr, historier, turer m.m. som de bringer inn i leken og videre til andre.

Lek er ikke bare rollelek. Det er en viktig del allerede før barnet begynner i barnehagen som ett-åring. I barnehagen snakker vi om toddlerkulturen for de aller yngste. Ett typisk trekk kan

være at ett barn starte med f.eks. å løpe i korridoren mens det roper heia - heia, da går det ikke lang tid før en gjeng smårollinger «hiver seg på» og de fryder seg sammen mens de løper og hoier. En viser initiativ og flere vil gjerne delta. De gleder seg sammen, innordner seg sammen og justerer seg for ikke å løpe hverandre ned.

Noen barn trives best med konstruksjonslek, andre mer fysisk lek utendørs.

Vi vil at barna skal få mange erfaringer gjennom lek for å utvikle en best mulig lekekompetanse. Da trenger de erfaringer fra mange ulike områder og de trenger å samhandle med andre. Voksenrollen er viktig, og vi skal være – tilstedeværende og påkoblet voksen i leken. Hva er det barna trenger? Tilrettelegger? Aktiv deltaker? Støtte i leken? Vi må og se på forhold om gutter og jenter har like muligheter. Har vi samme regler for gutter og jenter? Snakker vi likt til gutter og jenter?

Fysisk aktivitet er også viktig både i et helseperspektiv og bærekraftsperspektiv. Vi har fokus på at barna skal få mulighet for fysisk lek inne hvor de får utvikle motorikk, balanse, koordinasjon og utholdenhet. Det kan være med å klatre og hoppe på «tjukkas», balanseløype, danse, «Minirøris» m.m. Likevel så er det utendørs det meste av fysisk aktivitet skjer og vi er opptatt av at barna skal få mye utetid, siden utemiljøet vårt er langt mer tilrettelagt for fysisk aktivitet enn innemiljøet. Vi er så heldige å ha et variert uteområde hvor ett-åringen som nettopp har begynt å stabbe kan stabbe av gårde på flatt underlag. To-åringen begynner å kreve litt mer og kan klatre litt i «steinborgen». Naturhaugen, byr på enda flere utfordringer i forhold til både motorikk, koordinasjon og balanse. Etter å ha øvd seg i ulendt terreng står vår naturlige klatrevegg på baksiden klar for tur, hvor de får teste grenser og videreutvikle motorikk m.m. Vi har jo også et flott område på Nipen (fotballbane) og ikke minst det lille skogholtet på andre siden av fotballbanen som også beriker mulighetene våre for fysisk aktivitet. Dette og mer til preger hverdagen vår når det gjelder å være fysisk aktive og vi må jo ikke glemme leken og all naturlig aktivitet som å løpe etter hverandre i lek, sykle tunge barnehagesykler med tilhenger med mer.

## VIII. Psykososialt barnehagemiljø

Det er forankret i Barnehageloven at alle barn har rett til et trygt og godt barnehagemiljø. I dette ligger det at alle ansatte i barnehagen er forpliktet til å gripe inn når et barn i barnehagen utsettes for krenkelser, og videre at barnehagen skal jobbe forebyggende for å skape et varmt og inkluderende fellesskap.

Under plikten til å sikre at barn og unge har et trygt og godt psykososialt barnehagemiljø, følger det fire delplikter:

- plikten til å følge med
- plikten til å melde
- plikten til å undersøke
- plikten til å sette inn egnede tiltak

Arbeidet med det psykososiale barnehagemiljøet er et kontinuerlig arbeid som er retningsgivende for barnehagens kvalitetsutviklingsarbeid og grunnleggende for alt vi gjør i barnehagen, både i samspill med barna, samarbeid med foreldre og innad i personalgruppen.

Barnehagen har en lokal handlingsplan for å sikre systematikk i arbeidet med det psykososiale barnehagemiljøet. Handlingsplanen gjennomgås i personalgruppen årlig.

Det psykososiale barnehagemiljøet er videre tema på foreldremøte, foreldresamtaler og i SU ved oppstart av hvert barnehageår.

I januar 2021 fikk vi tre nye paragrafer i barnehageloven som skal sikre barn et trygt og godt barnehagemiljø. §41 Nulltoleranse og forebyggende arbeid. §42 Plikt til å sikre at barnehagebarna har et trygt og godt psykososialt barnehagemiljø (aktivitetsplikt) og §43 Skjerpet aktivitetsplikt dersom en som arbeider i barnehagen krenker barn.

I arbeidet knyttet til forebygging av mobbing har vi erfart gjennom et pedagogisk utviklingsarbeid at voksenrollen er den viktigste ressursen. Det at vi er voksne som er tett på skaper trygghet, gjør at barn kan ha fokus på det viktigste – å leke, spille spill m.m. uten å måtte bekymre seg for at noen ikke følger spilleregler. Vi har gjort oss gode erfaringer ved å la den eldste aldersgruppen være med å lage regler i lek, f.eks. i politi og røver, brytekamp etc. Dette bidrar til bevisstgjøring av både egne og andres atferd

Vi deler store barnegrupper i mindre enheter for å gi barn gode muligheter i leken, skape oversikt og mulighet for å oppdage nye venner. Når voksne har ansvar for små grupper blir det også lettere å følge med, ha oversikt og kunne være støtte for barn som eventuelt strever med lekekompetanse, slik at vi kan støtte og kanskje hindre negativ atferd. Likevel er det ikke alltid vi klarer å hindre at noen blir krenket på ulike måter. Det kan være situasjoner vi selv oppdager, men vi kan også få meldinger om hendelser fra barnet selv, andre barn, eller foreldre.

Om dere foreldre opplever at barn blir utestengt, at de blir snakket stygt til, eller plaget på annet vis, så er det viktig at dere informerer pedagogisk leder, eller styrer. Pedagogisk leder har ansvar for å starte undersøkelse sammen med øvrig avdelingspersonale. Representant fra barnehagens ressursteam kan bistå som en objektiv part i undersøkelse bl.a. gjennom observasjon. Dersom undersøkelsene viser at barnet blir krenket, utestengt, mobbet, eller på annet vis ikke har det bra, så vil vi i samarbeid med foresatte utarbeide aktivitetsplan med tiltak. Hva er utfordringen, hva er målet med aktivitetsplanen og hvilke tiltak iverksettes for å nå målet. Om ikke tiltakene virker, så må nye prøves. Saken lukkes først når partene opplever at situasjonen er løst.

En viktig huskeregel er at et barn som mobber eller krenker ikke er slem, men kanskje er frustrert fordi det selv ikke mestrer å følge lek, mangler stimuli eller at det er uttrykk for at det ikke har det bra på andre måter. Det er svært viktig at vi gjør vårt ytterste for at barn som sliter ikke blir stigmatisert og gjort til syndebukk. Vi skal vise barnet at vi er glade i det og at det er betydningsfullt, men at handlingen det utfører ikke er akseptabel. Voksne som rollemodeller er et viktig bidrag i forebygging og gjelder ikke bare i barnehagen, men også hjemme blant familie og i samfunnet for øvrig. Hvordan omtaler man f.eks. andre mennesker? Vi ønsker også at foreldre har fokus på å se de andre barna og ha fokus på å ikke utestenge noen i forbindelse med «hvem som får være med hjem.»



Bergen kommune har laget en felles handlingsplan, «Skyfritt» for å forebygge, håndtere og stoppe mobbing, som gjelder for barnehage, skole og idrett. Planen er retningsgivende for vårt arbeid. For å involvere og styrke foreldresamarbeidet har Bergen kommune som eier vedtatt at arbeid med psykososialt miljø skal være et årlig tema på foreldremøte og su-møte ved oppstart av hvert barnehageår.

Bergen kommune har opprettet Team Skyfritt og utarbeidet temasider for barnehager, skoler, barn og foreldre Dette var nytt i 2020 og vi har bl.a. opprettet et ressursteam bestående av fire barnehagelærere og styrer. Ressursteamet har ansvar for at barnehagen har fokus på det psykososiale miljøet og skal opptre som en ressurs og objektiv part dersom saker oppstår. Dersom foreldre ikke føler seg hørt, så kan dere også ta direkte kontakt med Team Skyfritt som da skal kunne bistå. Barnehagen kan også benytte Team Skyfritt dersom vi har situasjoner, eller saker som vi ikke klarer å løse på egen hånd.

Lenke til plan «Skyfritt» på ulike språk og ressursbank knyttet til planen.

<https://www.bergen.kommune.no/hvaskjer/tema/skyfrittinkluderende-oppvekstmiljo-i-bergen/skyfritt>

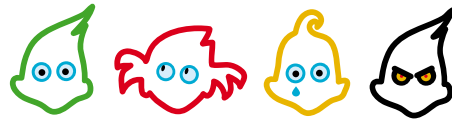
## IX. Barns seksuelle helse

*Plan for seksuell helse, seksualopplysning og seksualitetsopplæring* ble vedtatt av bystyret i april 2019, og er utarbeidet med formål om å sikre en helhetlig innsats for å styrke barn og unges seksuelle helse. Planen peker blant annet på barnehagen som en viktig arena for å sikre kunnskap og nødvendig kompetanse om kropp og seksualitet. Slik kan barnehagen styrke barnas begrepsapparat og danne grunnlag for positive holdninger knyttet til selvfølelse, identitet, egenverd, kropp, følelser og grenser. Videre skapes åpenhet og respekt for mangfold og variasjoner i familieformer og kjønnsuttrykk, noe som kan bidra til å forebygge fordommer og diskriminering.

Grunnlaget for god seksuell helse legges allerede tidlig i småbarnsalder. Bevissthet knyttet til barns seksuelle utvikling og kunnskap om hvordan denne kan komme til uttrykk i lek og atferd, er viktig for å kunne møte dette på en konstruktiv måte. Siden barnehagepersonale og foreldre har et felles ansvar for å ivareta barnets trivsel og utvikling, er det naturlig at barns seksuelle helse også er tema både i foreldresamtaler og på foreldremøter.

## IIX. Årsoversikt

Uke - dato	Måned	Aktivitet
11.	September	Planleggingsdag
Uke 36	September	Venneuke
22.	September	Fotografering
Uke 38	September	Brannvernuke
	Oktober	Besøk av 1.klassinger til Balder
24.	Oktober	FORUT– vi inviterer foreldre til solidaritetsmarked - kafe, salg
	November/desember	Juleverksted i regi av FAU
13.	Desember	Lucia – vi inviterer foreldre til morgenkonsert
19.	Desember	Nissefest
2.	Januar	Planleggingsdag
26.	Januar	Planleggingsdag
6.	Februar	Samenes dag
16.	Februar	Karneval
12.	Mars	Barnehagedagen
21.	Mars	Rockesokk
Uke 12	Mars	Påskefrokost / kaffe/suppe
10.	Mai	Planleggingsdag
13.	Mai	Ryddedugnad
	Mai	Dugnad for foreldre – FAU
16.	Mai	Prosesjon til Odinsvei sykehjem – 17.mai leker
Uke 23	Juni	Regnbueuke
	Juni	Sommerfest i regi av FAU
	Mai – juni	Besøk av nye barnehagebarn,
	Mai – juni	Forberedelse til avdelingsbytte – besøke nye avdelinger
	Juni	Foreldremøte nye foreldre
	Juli	Sommerstengt siste tre uker (vedtas i su)



**Idavollen barnehage**

**Odinsvei 41**

**5221 Nesttun**

**E-post: [idavollen.barnehage@bergen.kommune.no](mailto:idavollen.barnehage@bergen.kommune.no)**

**www: <https://www.bergen.kommune.no/omkommunen/avdelinger/idavollen-barnehage>**



**BERGEN  
KOMMUNE**