



BERGEN
KOMMUNE

ÅRSPLAN 2023 – 2024



Valheim barnehage

«der alle er unike individer i et inkluderende fellesskap»



Forord

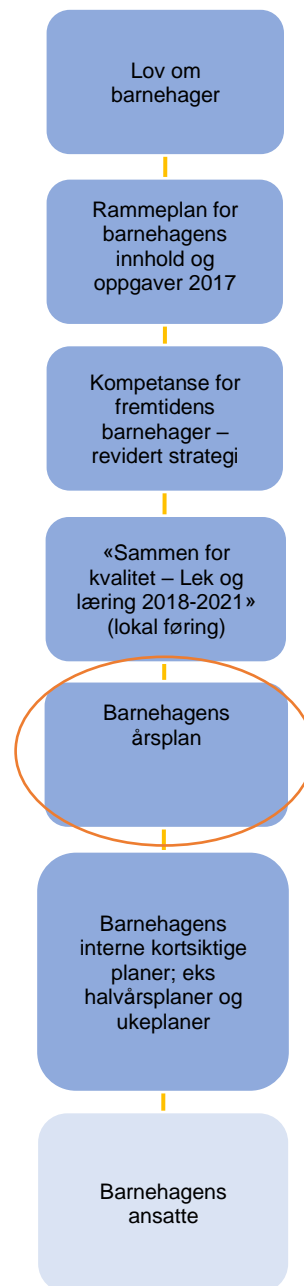
Bergen kommune har felles mal for Årsplan i de kommunale barnehagene. Barnehagene utarbeider sine årsplaner ut fra en fastsatt ramme som samsvarer med kravene til årsplan slik de er beskrevet i barnehageloven og forskrifter. Ny rammeplan for barnehagens innhold og oppgaver trådte i kraft fra 1.august 2017 og er en forskrift til barnehageloven.

Kvalitetsutviklingsplanen for kommunale barnehager i Bergen kommune trer etter planen i kraft 01.01.2018. Den beskriver eiers lokale tilpasninger til rammeplanen og prioriteringer for perioden 2018-2021. Hovedsatsningsområdet i kvalitetsutviklingsplanen er *Grunnlag for livslang læring i det 21. århundre*. Planhierarkiet er synliggjort i modellen

Årsplanverket til de kommunale barnehagene i Bergen kommune er delt i to:

- **Del en** beskriver mål og aktiviteter for årets satsinger og gir informasjon om hvordan disse følges opp, dokumenteres og vurderes. Årsplanen del en har et tidsperspektiv på 1 år og følger barnehageåret.
- **Del to** beskriver barnehagens satsninger og arbeid på et mer grunnleggende og generelt nivå. Årsplanens del to inneholder informasjon om hvordan barnehagen vil arbeide med danning gjennom omsorg, lek og læring for å fremme barns allsidige utvikling i samarbeid og forståelse med barns hjem. Videre redegjør barnehagen for hvordan det arbeides med progresjon i barnas pedagogiske tilbud gjennom hele barnehageløpet.

Som barnehageeier er vi ansvarlig for at barn i våre barnehager får en god start på et livslangt læringsløp. Godt planleggingsarbeid gjennom felles planmaler er utgangspunkt for utnyttelse av kollektiv kapasitet. Årsplanen utarbeides i samarbeid mellom barnehagens ansatte, barn og foreldre og danner grunnlag for pedagogisk innhold, aktiviteter og samhandling gjennom året. Årsplanen er et arbeidsredskap for personalet og dokumenterer barnehagens valg og begrunnelser. Årsplanen gir informasjon om barnehagens pedagogiske arbeid til myndighetsnivåene, barnehagens samarbeidspartnere og andre interesserte.



BERGEN KOMMUNE

Etat for barnehage



Innhold

Visjon og mål	5
Visjon – En mangfoldig barnehage av høy kvalitet for alle barn	5
Verdier	5
Mål	5

Del 1

1.0 Barnehagens innledning	6
1.1 Struktur og organisering	7
1.2 Metodevalg	8
1.3 Kjerneverdier	9
1.3.1 Ser barnet	9
1.3.2 Varme	9
1.3.3 Inkluderende	9
2.0 Livsmestring for det 21. århundre	10
– medvirkende barn i lek og læring	10
2.1 Tilknytning	10
2.2 Lek	11
2.3 Læring	12
2.4 Barns medvirkning	13
2.5 Vennskap og felleskap	13
2.6 Mangfold	14
3.0 Barnehagens tema/prosjekt	15
3.1 Fagområder	15
3.1.1 Språk som basiskompetanse	16
3.1.2 Matematisk kompetanse	17
3.2 Digitale verktøy	17
4.0 Barnehagen som lærende organisasjon	18
4.1 Barnehagens utviklingsarbeid	18
4.2 Dokumentasjon, vurdering og oppfølging	18
4.2.1 Dokumentasjon	18
4.2.2 Vurdering	19
4.2.3 Oppfølging	19

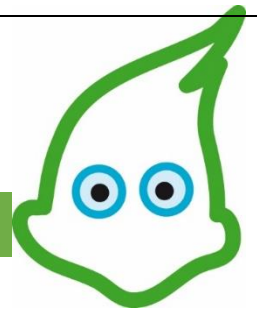
4.3 Barn og foreldres medvirkning i utviklingsarbeidet 20

Del to

I.	Barnesyn og læringssyn	21
II.	Pedagogisk relasjonskompetanse	22
III.	Danning gjennom omsorg, lek og læring	23
IV.	Progresjon i barnehagens pedagogiske innhold	24
V.	Overganger	25
a.	Tilvenning i barnehagen	25
b.	Overganger og sammenheng innad i barnehagen	25
c.	Samarbeid og sammenheng med skolen	25
VI.	Foreldremedvirkning	26
VII.	Bærekraftig utvikling	28
VIII.	Skyfritt – plan for inkluderende oppvekstmiljø.....	29
IX.	Barns seksuelle helse	30



Visjon og mål



Visjon – En mangfoldig barnehage av høy kvalitet for alle barn

I en mangfoldig barnehage av høy kvalitet skal barn få utfolde skaperglede, undring og utforskertrang. Barna skal utvikle grunnleggende kunnskaper og ferdigheter med utgangspunkt i egne forutsetninger og interesser.

Verdier

Det er utviklet et verdigrunnlag som skal sikre det enkelte barn trygghet, læring og utvikling i hverdagen. Verdigrunnlaget består av *varme, ser barnet og inkluderende*. Verdiene gir retning for det pedagogiske arbeidet og samhandlingen med barn og foreldre. Barnehagene beskriver i kapittel 1 hva de legger i disse verdiene.

Mål

Bergen kommune ønsker som eier å gi retning for de kommunale barnehagene gjennom målsettingen:

Livsmestring for det 21. århundre – medvirkende barn i lek og læring

Grunnlaget for trivsel, livsglede, mestring og følelse av egenverd legges i tidlig barndom og barnehagen har en sentral plass i dette. Livsmestring handler også om å møte motstand, håndtere utfordringer og være utholdende. Våre barnehager skal kjennetegnes ved at barnet:

- Opplever vennskap og fellesskap
- Erfarer trygghet og tilknytning til personalet
- Opplever spenning og glede i variert lek
- Er aktivt og medskapende i lek og læring
- Bruker sin kreativitet og søker utfordringer i lek og læring
- Blir møtt på sine uttrykk, sin undring og utforskertrang
- Opplever en barndom preget av mangfold, likeverd og respekt
- Utvikler sin språkkompetanse og sin matematiske kompetanse

1.0 Barnehagens innledning



Vår visjon; Valheim barnehage «der alle er unike individer i et inkluderende fellesskap»

Barndommen er en grunnleggende tid i menneskers livsløp. Det er en unik livsfase og har avgjørende betydning for resten av livet. Barn har rett på å ha den gode barndom, hver dag, - en barndom som preges av trivsel, vennskap, lek og god psykisk og fysisk omsorg. Barn har rett på livskvalitet i sin barndom.

Vårt hovedmål er derfor å skape en barnehage som gir barn en god, trygg og meningsfull barnehagedag, hvor hvert barn får utvikle seg selv, i nære og gode relasjoner til andre barn og voksne. Vi skal se og ivareta hele mennesket, det unike og subjektive individ, og anerkjenne menneskeverdet som grunnleggende verdi.

Hvert unike barn er et kompetent individ med sin personlighet, sine egenskaper og sine behov. I Valheim barnehage skal barn møtes med respekt, føle seg anerkjent for det unike individet de er. Alle barn skal kunne gi uttrykk for sin identitet og sine behov, i et trygt, hjertevarmt miljø med omsorgsfulle voksne som møter barnet på sin utviklingsvei, - fysisk, kognitivt, sosialt og emosjonelt.

Videre, skal hvert barn oppleve tilhørighet i fellesskapet, bli sett som subjekt, bli forstått og oppleve mestring. Barnet skal føle glede over livet, nærhet, tilhørighet, medbestemmelse og selvbestemmelse. Barn skal oppleve at de blir verdsatt og ivaretatt, for hele seg. Vårt mål er derfor å ha ansatte med god relasjonell kompetanse hvor våre felles, holdninger, verdisyn og den god omsorg kommer til syne i samspill med barn.

I Valheim barnehage skal felles, holdninger, verdisyn og god omsorg kommer til syne i samspillet mellom barn og ansatte. Vi skal aktivt og kontinuerlig jobbe for at den enkelte voksne øke sin selvinnsikt, bli bevisst sine holdninger og handlinger og reflektere over dette, - for å bli en best mulig voksen for det enkelte unike barn. I dette arbeidet skal ICDP og områdene fra «Skyfritt» være vår metodiske plattform.

Vi skal målbevisst jobbe mot at barnehagetiden skal oppleves som en god tid for hvert barn, at barn ser tilbake på barnehagen med glede og gode minner. Dagene skal derfor fylles av varm entusiasme, humor, latter, spenning og engasjement gjennom lek, alene og sammen med andre.

Barn i Valheim barnehage skal oppleve et lekende, inkluderende fellesskap, mestring og glede. Vi skal derfor ha aktiv tilstedeværende voksne som lytter, anerkjenner og ser det unike barnet. Voksne som skaper et leke- og læringsmiljø som gir mulighet for trygg og god utvikling av relasjonelle, språklige og matematisk ferdigheter, i tillegg til de øvrige erfaringsområdene som kommer frem i årsplanen.

Barns erfaringer med temaene i årsplanen har betydning for, og bidrar til, at barn kan ta sin plass i samfunnet - som trygge individer med tro på seg selv, som har god selvfølelse, er sosialt kompetente, og ansvarlige medvirkende individer som hevder sine meninger.

Barnehageåret 2023 – 2024 skal vi ved Valheim barnehage, fortsette arbeidet med fordypping og fokus på; Språk som basiskompetanse, matematisk kompetanse og pedagogisk

relasjonskompetanse. Dette er satsningsområder som er med i barnehagens kontinuerlige arbeid, både i formelle- og uformelle lærings situasjoner.

I tillegg til Bergen Kommunes satsningsområder, skal vi delta i et utviklingsprosjekt i regi av Utdanningsdirektoratet og i samarbeid med Læringsmiljøsentret i Stavanger.

1.1 Struktur og organisering

Valheim barnehage har plass til 150 barn, og er organisert i 8 hjemområder. Hvert hjemområde er oppkalt etter stedsnavn fra nærmiljøet på Laksevåg.

Hjemområdene Nygård, Banuren og Lyderhorn er for barn i alderen 0 – 3 år. Lyngbø, Valseverket, Kvarven, Ørnefjellet og Nipen er for barn i alderen 3 -6 år. Vi legger gjeldende arealnorm i Bergen Kommunes [Vedtakter I Bergen Kommune](#), til grunn for antall barn i barnehagen.

I tillegg til hjemområdene har barnehagen ulike leke – og aktivitetsrom, som barna benytter daglig. Temaene på leke- og aktivitetsrommenes varierer ut fra barnehagens satsningsområder, barnas interesser og behov.

Bemanning

Barnehagen har en grunnbemanning som består av 31 ansatte. Pedagog- og bemanningsnorm avgjør antall ansatte i forhold til det barnetallet barnehagen til enhver tid har. Bemanningen består av styrer, pedagogisk konsulent, pedagogiske ledere, barnehagelærere, barne- og ungdomsarbeidere og assistenter. I tillegg har barnehagen tilknyttet personalressurser som ivaretar §35 og §37 i «Lov om barnehager».

Valheim barnehage er også en opplæringsbedrift og tar derfor imot studenter fra høyskolene og fra Yrkesopplæringen i Bergen Kommune.

Åpningstider og daglig organisering

Barnehagen er åpen 5 dager i uken, og har åpningstid fra 07:00 – 16:30. Vi følger Bergen Kommunes skolerute for barnas ferie og fridager.

Barnehagen har en dagsrytme som skal sikre barn forutsigbarhet og oversikt. Dette omhandler mat og måltider, lek, aktiviteter i inne og utetid, m.m. Som en del av rytmen gjennom dagen, tilrettelegger vi for barn som har behov for å sove, i denne sammenheng har vi utarbeidet egen instruks, som skal ivareta trygg og god sovesituasjon for barna.

Vi er opptatt av at barna skal har forutsigbarhet og oversikt over barnehagedagen, imidlertid skal det være rom for endring og spontanitet ut fra barnas interesser og behov. Vi organiserer arbeidet ved å benytte grupper, individuell oppfølging, eller arbeid med hele barnegruppen. Vi har felles aktiviteter som samler hele eller deler av barnegruppene på tvers av hjemområder. Dette for å legge til rette for at barna skal kunne skape relasjoner på tvers av huset og alder.

Som ansatte ved Valheim barnehage har vi et felles ansvar for å ivareta barna, skape relasjon til og mellom barna, og sikre et godt psykososialt miljø for det enkelte barn. Vi er derfor opptatt av at hver ansatt skal kunne jobbe og ivareta barn uavhengig av hjemmeområde ved behov. Foreldre og barn kan derfor møte ansatte på «sitt» hjemmeområde som kommer fra andre hjemmeområder på huset.

Ved fravær hos personalet rekrutterer barnehagen vikarer fra Bemanningstjenester i Bergen Kommune. Dette er vikarer som er ansatt i Bergen Kommune, eller vikarer som Bemanningstjenester rekrutterer fra andre vikarbyrå som Bergen Kommune har avtale med.

1.2 Metodevalg

ICDP, International Child Development Program

ICDP er en satsning i Bergen Kommune og metodikken skal benyttes som verktøy i relasjonelt arbeid i barnehagene. I Valheim har vi fem sertifiserte ICDP veiledere, og i tillegg til tilknytningsintervensjon, er dette en teoretisk og praktisk metode som benyttes i det daglige arbeidet. ICDP er et helsefremmende og forebyggende program som har som mål å styrke omsorgen og oppveksten for barn og unge.

Programmet består av 8 tema for godt samspill mellom omsorgsgiver og barnet:

- Vis positive følelser – vis at du er glad i barnet.
- Juster deg til barnet og følg dets initiativ.
- Snakk med barnet om ting det er opptatt av og prøv å få i gang en «følelsmessig samtale».
- Gi ros og vis anerkjennelse for det barnet klarer å gjøre.
- Hjelp barnet til å samle oppmerksomheten sin, slik at dere har felles opplevelser av det som er rundt dere.
- Gi mening til det barnet opplever av omverdenen ved å beskrive det dere opplever sammen og ved å vise følelser og entusiasme.
- Utdyp og gi forklaring når du opplever noe sammen med barnet ditt.
- Hjelp barnet ditt å kontrollere seg selv ved å sette grenser for det på en positiv måte; ved å lede det, vise positive alternativer og ved å planlegge sammen.

«ICDP handler om å fremme barns psykososiale utvikling. Målsettingen med programmet er å understøtte omsorgskompetanse hos foreldre og andre som har omsorg for barn som sin profesjon» [Hva er ICDP](#)

Start

Hjemområdene benytte «Start» for å fremme barns sosiale kompetanse. «Start er beregnet på barn fra 1-3 år. Utviklingen av sosiale ferdigheter starter tidlig og gir barnet mulighet til å ha et positivt samspill med omverdenen gjennom å forstå følelser og relasjoner» Start er en støtte i arbeidet med å stimulere barns sosiale og emosjonelle ferdigheter. Dette er den viktigste forutsetningen for at barn skal trives og utvikler sosial og språklig kompetanse. Utviklingen av sosiale ferdigheter starter tidlig og gir barnet muligheter til å ha et positivt samspill med omverdenen gjennom å forstå følelser og relasjoner. [Start](#)
Med utgangspunkt i bilder, samtaler, lek og hverdagssituasjoner blir barna kjent med følelser og egne reaksjoner og gradvis for en forståelse og en følelse for begrepet vi.

Tegn-til-tale

Tegn-til-tale er et kommunikasjonsverktøy der man bruker tegn med hender i tillegg til tale for å støtte og forsterke det verbale språket. Tegnene gir en visuell beskrivelse og støtte for ordene som kommuniserer. Barn vil kunne kommunisere ved å gjøre tegnene alene, eller sammen med ord. [Tegn til tale, statped](#)

1.3 Kjerneverdier

«Verdiene gir retning for det pedagogiske arbeidet og samhandlingen med barn og foresatte.»

1.3.1 Ser barnet

«Vi ser det enkelte barns egenverdi. Barnet gis gode betingelser for læring og utvikling basert på vår anerkjennende væremåte.»

For oss betyr dette at;

vi møter alle barn med åpenhet, varme, interesse og omsorg
vi justerer oss etter barnet og følger dets initiativ
vi viser interesse for barnets liv i- og utenfor barnehagen

1.3.2 Varme

«Vi gir barnet omsorg og trygghet. I møte med barn skal vår hjertevarme gi næring og vekstmulighet.»

For oss betyr dette at;

barnet møter en omsorgsperson som kjenner barnet og som viser glede for å se det, når det kommer til barnehagen
vi viser interesse for hvert enkelt barn
vi legger til rette for aktiviteter som støtter barnets læring og mulighet for utvikling

1.3.3 Inkluderende

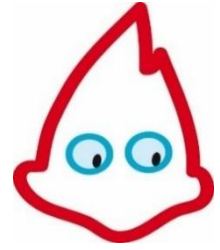
«Vi skaper gode relasjoner, der alle barn blir sett og bekreftet. Det enkelte barn skal oppleve gleden av å tilhøre små og store fellesskap.»

For oss betyr dette at;

barna opplever vennsksapsrelasjoner i barnehagen
barna påvirker hverdagen sin ved å komme med egne innspill som vi tar på alvor
barna opplever tilhørighet til fellesskapet



2.0 Livsmestring for det 21. århundre



- medvirkende barn i lek og læring

Livet i barnehagen leves nå, men det har stor betydning for hvordan det enkelte barn i fremtiden klarer å skape seg et bærekraftig og meningsfylt liv, både personlig og som samfunnsborger» (Kvalitetsutviklingsplan s.9).

Livsmestring beskrives som barns psykiske og fysiske helse *jf. Rammeplan for barnehager*. Vi skal gjennom vårt kontinuerlige arbeid, jobbe med å styrke og ivareta barns psykiske og fysiske helse gjennom opplevelser som fremmer god tilknytning, trygghet, trivsel, inkludering og medvirkning, samt gi barn mestringsopplevelser og å håndtere ulike relasjonelle utfordringer i livet og delta i sosiale fellesskap.

Som ansatte i barnehage er det vårt samfunnsmandat å gi barn en god start på livet i nært samarbeid og forståelse med barnet hjem. Vi skal også ivareta barndommens egenverdi og ruste barn til å møte fremtiden, ved å gi det enkelte barn en basiskompetanse som grunnlag for ansvarlige livsvalg gjennom livet, i møte med ulike mennesker og ulike miljøer.

2.1 Tilknytning

Tilknytning kan på en enkel måte defineres som et "Vedvarende bånd til en spesifikk person som barnet søker når det føler seg sårbart og trenger beskyttelse" (Løvlie et al. 2017, s. 83). Tilknytning kan sees som de nære, emosjonelle bånd som dannes mellom barnet og dets omsorgsgivere. Foreldre og barnehagen utgjør barnets primære og sekundære omsorgsgivere på hver sin arena. Det er viktig at foreldre og barnehagen har et godt samarbeid og god kommunikasjon til barnets beste. Foreldre og barnehagen skal på hver sin arena sikre å ivareta barns psykiske og fysiske behov. Hvert enkelt barn skal møtes med respekt, anerkjennelse og ivaretagelse av sine grunnleggende behov, slik som omsorg, trygghet og nærhet.

I barnehagen skal alle barn bli møtt av relasjonskompetente og sensitive ansatte som intoner seg til barnets behov, både emosjonelt og fysiologisk.

Kvaliteten på tilknytningsrelasjoner som barn erfarer tidlig i barndommen, legger grunnlaget for hvordan barna senere i livet mestrer det å danne relasjoner til andre mennesker, både nære- og ikke nære personer. På bakgrunn av dette er det derfor grunnleggende at ansatte tilrettelegger for og skaper en god og trygg tilknytning for hvert enkelt barn. I utviklingen av et trygt og inkluderende psykososialt miljø, skal ansatte se, lytte til, og inkludere hvert barn, slik at de kan gi uttrykk for sine egne følelser og bli anerkjent for sine interesser, sin undring og utforskertrang.

Tilknytning defineres som de nære, emosjonelle bånd som dannes mellom barnet og dets omsorgsgivere. Foreldre og personalet i barnehagen utgjør barnets primære og sekundære omsorgsgivere, og skal på hver sin arena ivareta barnets psykiske og fysiske behov, i et nært, åpent og godt samarbeid til barnets beste. Barn skal bli møtt med anerkjennelse og ivaretagelse av sine grunnleggende behov, som omsorg, trygghet og nærhet.

I barnehagen skal barn bli møtt av kompetente, sensitive ansatte som intoner seg til barnets

behov, både de emosjonelle og fysiologiske.

Kvaliteten barn erfarer gjennom tilknytningsrelasjoner i barndommen, danner grunnlaget for hvordan vi senere i livet mestrer å danne relasjoner til andre (indre arb.modeller), både nære personer og mennesker generelt. Det er derfor grunnleggende viktig at ansatte skaper og tilrettelegger for god, trygg tilknytning for det enkelte barn. Sentralt er også utvikling av et trygt, inkluderende psykososialt miljø, hvor barn kan gi uttrykk for sine følelser og bli anerkjent for sine interesser, sin undring og utforskertrang.

- **Mål**
Hvert unike barn blir møtt på sine behov, psykisk og fysisk.
- **Slik gjør vi det**
Personalet benytter ICDP prinsippene i møte med barna. (se side 8)
Personalet etablerer god, trygg relasjon til det enkelte barn.
Personalet etablerer et godt samarbeid med foreldre.

2.2 Lek

*«Lek skal ha en sentral plass i barnehagen, og lekens egenverdi skal anerkjennes»
(Rammeplan)*

Som det fremgår av rammeplanen, skal lek ha en «fremtredende» plass i barns liv i barnehagen. Dette innebærer for oss at barnehagen skal tilrettelegg for et godt stimulerende miljø, sikre barn tid, rom og ro til fordykning og lekende fellesskap.

For barn er lek en eksistensiell væremåte, og lek skjer i et møte mellom den ytre og den indre verden. Barnet blir dermed kjent med seg selv og verden omkring seg. De opplevelser og erfaringer barnet møter, og som barnet fortolker er utgangspunktet for lekens vesen og innhold.

Lek «er en grunnleggende livs- og læringsform» og kvaliteten i relasjoner, kunnskaper og erfaringer barn opplever i barnehagen er derfor av vesentlig betydning i en livslang læringsprosess, noe som har betydning for resten av livet. I Valheim skal derfor barn møte et miljø som gir «*barn muligheter for lek, livsutfoldelse og meningsfylte opplevelser og aktiviteter*», hvor mestring, selvfølelse og tro på egne evner verdsettes og fremheves.

Lek gir barn erfaringer på mange områder, som evnen til å inngå i sosiale relasjoner, begynnende forståelse for regler og avtaler. I barns lek utvikles blant annet motoriske ferdigheter, kreativitet, evnen til å se sammenhenger, konsentrasjonsevne og språklig kompetanse, m.m. Barnet kan eksperimentere, fantasere og bearbeide følelsesmessige opplevelser, hendelser og belastninger. For barn er lek en livsnødvendighet hvor barn trer inn i en magisk «late-som-om-verden» hvor alt er mulig.

«Leken er et allment menneskelig fenomen» og allerede fra fødsel har barn et behov for å leke. Lek er dermed like viktig som alle andre grunnleggende behov som barnet har, og er av stor betydning barns trivsel, utvikling og læring. Men selv om barn lærer verden, seg selv og andre å kjenne er leken først og fremst meningsfullt, lystbetont og gir barn glede. Sentralt er derfor barnets indre arbeidsmodeller og ut fra dette hva barnet trenger av støtte for å hengi seg til lek, samspill og å danne vennerelasjoner. Venner er viktig for utvikling av barns kompetanse og selvbylde. Lek og vennskap har også en forebyggende effekt. Barn kan få mye hjelp og støtte gjennom lek og samhandling med venner.

Barn oppøver også sin sosiale kompetanse i leken. Gjennom lek styrkes barns selvfølelse; de tar initiativ, engasjerer seg, får tilbakemeldinger fra andre barn, de hjelper og støtter.

Kompetente barn i lek er forbilder for andre barn. De er kreative, støttende, kan løse konflikter, og utvikle lek hvor egne og andres behov blir ivaretatt.

Trygghet, tillit og trivsel er tre viktige elementer som må være til stede for at leken skal blomstre og utvikle seg.

Vi er opptatt av at leken skal få gode vilkår og at alle barn skal oppleve lek og vennskap i et trygt og inspirerende miljø. Et miljø der barn leker sammen på tvers av alder, språk og kultur. Der barn danner vennskap uavhengig av alder, språk og individuelle forskjeller. Vi skal ha tilstrekkelig med lekemateriell som gir barn muligheter til å utforske, eksperimentere og å la seg inspirere. For at vennskap skal få utvikle seg på tvers av alder, kultur og språk er det viktig at barn får felles referanserammer dvs. gi impulser til ny lek eller utvidelse av den leken som allerede eksisterer. Vi skal ivareta lekens egenverdi og barn skal ha tilstrekkelig med tid til å leke for å bearbeide, styrke selvbilde, utvikle og videreutvikle vennskap

- **Mål**
Barna skal oppleve glede og mestring i lek og lekende samvær
- **Slik gjør vi det**
Vi tilrettelegger for leksituasjoner som styrker barnas sosiale fellesskap
Vi har nødvendig lekemateriell tilgjengelig og lett synlig
Vi gir barn felles referanserammer og hjelpe barn til å omsette og utvikle erfaringene til lek

Utviklet grov og finmotorikk	Inkludert andre	Fått lov å være barn	Lært å respektere ting og leker
Opplevd humor, latter og glede	Akseptert hverandres ulikheter	Ventet på tur	Vært tålmodig
Brukt sansene	Fått og gitt omsorg	Hatt mot til å ta egne valg	Utviklet empati Vist følelser Tatt hensyn
Satt ord på følelser	Brukt fantasien sin	Vært selvhverdende	Ikke alltid fått viljen sin Bearbeidet opplevelser
Styrket selvbilde	Fått lov å bestemme selv	Utviklet lekekompetanse	Utviklet selvkontroll Hjulpet andre
Opplevd å være verdifull	Tatt ansvar	Når barna sier; «I dag har jeg bare lekt...» Da har de:	Vært nysgjerrig Forsket Undret
Blitt tatt på alvor	Samspilt med andre	Løst konflikter	Samspilt med andre
Bygget selvfølelse	Lært normer og regler	Øvet konsentrasjon	Utviklet vennskap
Respektert andre mennesker	Utviklet sin verbale og nonverbale kommunikasjon	Opplevd mestring	Lyttet
Erfart motgang	Videreført barnekultur	Utviklet kreativitet og oppfinnsomhet	Opplevd å være god nok
Hatt det moro	Utviklet sin identitet	Regissert lek	Utfordret seg selv Brukt alle sansene Øvet på å kommunisere
Øvet på turtaking	Utviklet seg intellektuelt og sosialt	Opplevd samhold	Tatt initiativ Vært et barn
Gjort erfaringer med ulike leketøy	Ledet og blitt ledet	samarbeidet	Lært om egne grenser

2.2 Læring

“Barn lærer gjennom å finne mening i erfaringer de får gjennom en utforskende og undrende hverdag. Personalet har en viktig rolle som støttende og stimulerende voksne som forklarer, utvider og beriker det barna er opptatt av” (Drugli & Lekhal, 2019, s.80-81).

Vi ser på kvaliteten av samspillet mellom voksen – barn og barn – barn, som en forutsetning for å danne et godt grunnlag for barnas livslange læring.

- **Mål**
Barna skal ha et stimulerende læringsmiljø
- **Slik gjør vi det**
Vi ordsetter og støtter barnet i nærmeste utviklingszone.
Utforsking og eksperimentering som skaper sammenheng og forståelse
Gjennom uformelle og formelle aktiviteter skaper vi godt læringsmiljø.
Vi gir barna erfaringer med kritisk tenkning.

2.3 Barns medvirkning

Å medvirke i barnehagelivet er en rettighet som alle barn i barnehagen har. FN's barnekonvensjon vektlegger at barn har rett til å si sin mening i alt som vedrører barnet, og barns meninger skal tas hensyn til.

I Valheim barnehage skal personalet lytte ut barnas synspunkter, anerkjenne deres meninger og ytringer. Barnas ønsker og behov skal møtes med en anerkjennende, respektfull grunnholdning.

“Barna skal jevnlig få mulighet til aktiv deltakelse i planleggingen og vurderingen av barnehagens virksomhet. Alle barn skal få erfare å få innflytelse på det som skjer i barnehagen” (Rammeplan for barnehagen, 2017)

- **Mål**
Barn skal erfare å få innflytelse på det som skjer i barnehagen
- **Slik gjør vi det**
Vi skal aktivt observere og samtale med barna for å få frem barnas tanker og ideer
Barnas interesser og initiativ skal være med å forme barnehagehverdagen
Vi skal være bevisst på barns ulike uttrykksformer og tilrettelegge for medvirkning på måter som er tilpasset barnas alder, erfaringer, individuelle forutsetninger og behov

2.4 Vennskap og felleskap

Sosial kompetanse er en forutsetning for å fungere godt sammen med andre. Gjennom sosialt samspill utvikles ferdigheter, kunnskaper og holdninger som utgjør barnas sosiale kompetanse.

“Å være venner er å møtes i et forhold hvor den enkelte opplever seg som godtatt og verdsatt for akkurat den han eller hun er. Også de yngste barna har sterke vennsapsrelasjoner, og mange barn gir uttrykk for at det beste ved barnehagen er å få møte andre barn og leke med vennene sine.” [Vennskap \(udir.no\)](http://udir.no).

Vi støtter barna i utviklingen av deres sosiale kompetanse. Vi ønsker at alle barna får kunnskaper, ferdigheter og holdninger for å kunne etablere og vedlikeholde gode relasjoner til andre. Som voksne tar vi ansvar for barnas trivsel, og vi er oppmerksomme på trivselen til hvert enkeltbarn og det sosiale samspillet i barnegruppen.

- **Mål**
Barna skal ha et godt og inkluderende psykososialt miljø/fellesskap
- **Slik gjør vi det**
Vi legger til rette for at barna blir kjent med egne og andres følelser.
Vi verner om leken der barna utvikler vennerelasjoner og gjør relasjonelle erfaringer.
Personalet veileder barna i prososiale adferd
Personalet støtter og stimulerer til ulike relasjonserfaringer som grunnlag for

vennskapsdanning.

Personalet støtter barna i å sette egne grenser og respekterer andres grenser.

Personalet støtter barna i å finne løsninger i konfliktsituasjoner.

Personalet forebygger, stopper og følger opp mobbing, krenkelser og uheldige samspillsmønstre

2.5 Mangfold

Barnehagen skal bruke mangfold som en ressurs, og følge opp barna ut fra deres egne kulturelle og individuelle forutsetning. Barnehagen skal synliggjøre et mangfold, og alle barn skal oppleve å få sin familie speilet i barnehagen. Barnehagens rom (det fysiske miljøet) skal inspirere og inkludere hele barnehagens mangfold.

Det finnes mange måter å tenke, handle og leve på, alle våre barn skal føle seg sett og anerkjent for den de er, slik at de kan utvikle et positivt selvbilde. Barnehagen skal synliggjøre mangfoldet, samt den enkeltes plass og verdi i fellesskapet på en naturlig måte.

- **Mål**
Barna skal ha tilhørighet i fellesskapet og bli anerkjent for den de er, samt utvikle toleranse for mangfoldet i samfunnet.
- **Slik gjør vi det**
Barna skal oppleve å kunne "speile" seg i det fysiske miljøet. Ulike familieformer, kulturer og verdier.
Personalet skal støtte, styrke og følge opp barna basert, på mangfoldet som er representert i barnehagen.

3.0 Barnehagens tema/prosjekt



3.1 Fagområder

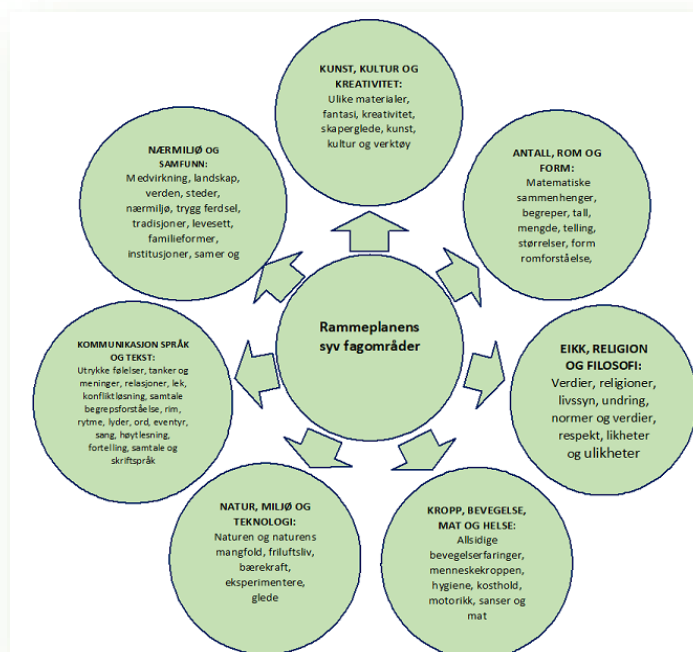
«Fagområdene gjenspeiler områder som har interesse og egenverdi for barn i barnehagealder, og skal bidra til å fremme trivsel, allsidig utvikling og helse. Barnehagen skal se fagområdene i sammenheng, og alle fagområdene skal være en gjennomgående del av barnehagens innhold» Rammeplan s.47

I Valheim barnehage ønsker å gi barna gode, og varierte opplevelser som bidrar til livsglede, god helse, trivsel og samhold. Nysgjerrighet, gleden ved å utforske og ikke minst mestring, er med på å gi barna en innholdsrik hverdag og barndom.

Vi ønsker å bidra til at barn opplever gode barnehagedager, der opplevelser og erfaringer gir barn innsikt og forståelse av det de er opptatt av. Barnehagen skal ta utgangspunkt i barnas engasjement og bidrag, slik at fagområdene kan oppleves som meningsfull og morsom del av barnas hverdag. Barnas interesse for fagområdene skal stimuleres, og barnehagen skal bidra til å etablere et lærende fellesskap som verdsetter ulike uttrykk og meninger.

Rammeplanens fagområder er ikke enkeltstående kompetanseområder, men områder som barna skal gis erfaring med via undring, utforskning og skapende aktiviteter. Barnas lek danner et viktig grunnlag for arbeidet med fagområdene.

I barnehagen møter barn variasjon mellom formelle og uformelle aktiviteter som er basert på rammeplanens fagområder og barns medvirkning.



3.1.1 Språk som basiskompetanse

«Språklig kompetanse har betydning for barns identitetsutvikling og for barns evne til å forstå og kommunisere, filosofere og fabulere, samhandle og bygge relasjoner. Gjennom språket kan barnet uttrykke egne tanker, meninger, behov og følelser»

(Sammen for kvalitet, lek og læring).

Å støtte barnas tilegnelse av språk er en av barnehagens kjerneoppgaver. Kommunikasjon- og språkkompetanse er viktig både for barn liv her og nå, og for barnas fremtidige liv. Språk utvikles kontinuerlig gjennom hele menneskets liv., men småbarnsalder er en sentral fase i for tilegnelse av språklig kompetanse

I Valheim barnehage skal vi legge til rette for variasjon i det språklige miljø, og hvor barna stimuleres til bruk av språk i alle aktiviteter som barna deltar i. Hverdagssituasjoner, aktiviteter, lek, turer, ulike prosjekter, m.m. er alle viktige språkstimulerende situasjonene i barnehagen for det enkelte barn. Men, for at dette skal være gode språklige læringssituasjoner, er det avgjørende at det enkelte barn føler seg anerkjent av ansatte og andre barn.

Personalet er rollemodeller som skal bruke språket aktivt i møte med barnet i de situasjonen man befinner seg i. Å benevne, bruke tegn, gjenta, sette ord på følelser og tanker, og å bruke musiske aktiviteter er eksempler på metoder som på hver sin måte, er med på å støtte opp om, og utvikle barnas språk og språklige bevissthet.

- **Mål**
Barna får erfaring med å begrunne, argumentere, forklare og utveksle meninger sammen med andre
- **Slik gjør vi det**
Personalet tilrettelegger for språklig aktivitet og samtaledeltakelse i hverdagen
Personalet støtter barna i å bruke språket til å løse konflikter og skape positive relasjoner i lek og samhandling
Personalet skaper et variert språklig miljø



3.1.2 Matematisk kompetanse

Matematisk kompetanse handler om evnen til å resonnere, argumentere og finne løsninger. Barn utforsker matematikk med kropp, språk og sanser. I lek og aktivitet får barna erfaringer med tall- og mengdeforståelse, målinger, romforståelse, visualisering, mønster og klassifisering.

Den matematiske leken skjer på barnas premisser med utgangspunkt i deres interesser. Vi verdsetter barnas nysgjerrighet, og sammen med barna finner vi løsninger og svar. Ved å berømme og legge til rette for undring og utforskning, bidrar vi til barnas evne til logisk tenkning og refleksjon.

- **Mål**
Barna møter matematiske begreper og sammenhenger gjennom lek og aktiviteter.
- **Slik gjør vi det**
Vi styrker barnas undring, nysgjerrighet og lyst til å utforske matematiske sammenhenger.
Vi stimulerer barnas evne til å bruket språket som redskap til logisk tenking.
Vi legger til rette for at barn får matematiske erfaringer i det fysiske miljøet.

3.2 Digitale verktøy

«Barnehagen skal utøve digital dømmekraft og bidra til at barna utvikler begynnende etisk forståelse knyttet til digitale medier» KD s. 44-45

Barnehagens digitale praksis skal bidra til lek, kreativitet og læring. Rammeplanen krav er at barnehagen skal legge til rette for at barn utforsker, leker, lærer og selv skaper noe gjennom digitale uttrykksformer. Barnehagen er en viktig arena for begynnende forståelse av digital dømmekraft. Ferdigheter og kunnskap om bruk av digitale verktøy er en del av dannelsesprosessen som skal skje i barnas barnehageliv.

Sammen med barna skal vi å benytte digitale medier som et hjelpemiddel i barnas læringsprosesser. Barn skal erfare digitale medier som kilde til å søke ny kunnskap om tema barn er opptatt av.

I Valheim barnehage skal barn oppleve digital teknologi sammen med andre, under veiledning av kompetente voksne som bevisstgjør barna rundt bruken. Digitale verktøy skal benyttes til å støtte opp om barns læreprosesser og dermed oppfylle intensjonen om et rikt og allsidig læringsmiljø for alle barn.

- **Mål**
Legge til rette for at barn utforsker, leker, lærer og selv skaper gjennom bruk av digitale verktøy
- **Slik gjør vi det**
Personalet veileder barna i digital dømmekraft
Personalet tilrettelegger for at barn utforsker, leker og lærer gjennom digitale uttrykksformer
Personalet benytter digitale verktøy sammen med barna for undring, læring og som kilde til kunnskapsinnhenting

4.0 Barnehagen som lærende organisasjon



Barnehagen skal være en organisasjon som kontinuerlig utvikler sin kompetanse og utvider sitt kunnskapsgrunnlag for å oppnå ønskede mål, i tråd med Lov om barnehager, Rammeplan og Bergen Kommunes kvalitetsutviklingsplan.

For at det skal skje en utvikling i pedagogisk kvalitet, er det viktig å vurdere de pedagogiske prosessene og sett klare mål. For å bygge kollektiv kapasitet er det en forutsetning at personalet har felles kunnskap, forståelse og at alle er med å bidra på ulike nivå. Barnehagen skal være en organisasjon i utvikling og læring.

Gjennom kontinuerlig innhenting av dokumentasjon, dialog og refleksjon, skal vi heve kunnskap- og kompetansenivået. Målet er å oppnå økt kvalitet på barnehagens pedagogiske arbeid, prosesser og det pedagogiske innholdet. Kvalitetsutviklingsplanen for kommunale barnehager i Bergen (2021-2023) spesifiserer strategier for barnehageutvikling.

4. 1 Barnehagens utviklingsarbeid

Barnehagens utviklingsarbeid kan defineres som et systematisk og målrettet arbeid for å utvikle, forandre og forbedre pedagogisk praksis. Utviklingsarbeid skal bidra til økt bevissthet hos den enkelte ansatte og endring av praksis basert på individuell og kollektiv læring. Vi skal gjennom utviklingsarbeidet heve kvaliteten på det pedagogiske arbeidet og utforske hvordan vi kan lære sammen som organisasjon

Læringsmiljøprosjektet

Barnehageårene 2023-2025 skal Valheim barnehage være med i «læringsmiljøprosjektet». Dette er et prosjekt som skal foregå både i barnehager og skoler, der hovedmålet er å fremme et trygt og godt barnehage-, SFO- og skolemiljø uten mistriksel og krenkelser som mobbing, vold, diskriminering og trakassering.

Gjennom deltakelsen i prosjektet vil barnehagen få styrket sin kompetanse i å utvikle og opprettholde et trygt og godt barnehagemiljø. Dette innebærer blant annet å forebygge, avdekke og håndtere mistriksel, utenforskap og krenkelser, knytte barn og unges faglige og sosiale læring tettere sammen, samt etablere og vedlikeholde gode relasjoner.

Les mer om prosjektet her: [Læringsmiljøprosjektet | Universitetet i Stavanger \(uis.no\)](https://uis.no)

4. 2 Dokumentasjon, vurdering og oppfølging

For å sikre kontinuerlig utvikling- og endringsarbeid i det pedagogiske arbeidet, samt sikre en høy bevissthet rundt vår egen praksis- brukes dokumentasjon som grunnlag for evaluering, vurdering og forbedring.

4.2.1 Dokumentasjon

«Dokumentasjon av personalets arbeid synliggjør hvordan personalet arbeider for å oppfylle kravene i barnehageloven og rammeplanen». (R.P)

Barnehagen skal dokumentere sitt arbeid. Dokumentasjon skal gi foreldre, eier, m.fl. innsikt og informasjon om barnehagens pedagogiske innhold, og hva barn erfarer og gjør i barnehagen. Dokumentasjon skal og, danne grunnlag for planlegging og utvikling av videre pedagogisk

arbeid og praksis. I barnehagen skal dokumentasjon være både et produkt og en prosess. Barnehagens dokumentasjon skal få frem ulike oppfatninger og åpne opp for kritisk reflekterende praksis, både kollektivt og individuelt, over arbeidsmåter og barnehagens innhold. «*Refleksjon og dokumentasjon handler om å sammen prøve å få øye på barns strategier for læring. Hensikten er ikke å forandre barnet, men å bidra til forandring i omgivelsene slik at man treffer alle barna i gruppen på et punkt*» (M. Nicolaysen)

[Dokumentasjon \(udir.no\)](#) [Hva er pedagogisk dokumentasjon? \(udir.no\)](#)

4.2.2 Vurdering

Vurdering av barnehagens pedagogiske arbeid skal skje systematisk og målrettet. Et systematisk vurderingsarbeid legger grunnlag for barnehagen som lærende organisasjon og utvikling av struktur-, prosess-, - og innholds kvalitet. Vurderingsarbeid skjer på flere arenaer og skal involvere hele personalet.

Barnehageåret 2023 – 2024, vil barnehagens vurderingsarbeid i hovedsak være knyttet til utviklingsprosjektet barnehagen skal ta del i via Læringsmiljøsentret og barnehagens kvalitetsutviklingsplan

Barnehageåret 2023 – 2024 skal barnehagen dokumentere sitt arbeid på temaene; Psykososialt barnemiljø, og barns medvirkning

Refleksjon over dokumentasjon;

Refleksjon over innhold, arbeidsmåter og barns opplevelser på hjemmøter

Refleksjon på ledermøter.

Fellesmøter som personalmøter og planleggings dager

Følgende metoder benyttes;

Barnesamtaler/intervju

Varierte observasjonsmetoder

Bilder, - supplere dokumentasjon

Praksisfortellinger

Dokumentasjon og vurdering skal skje;

Vi bruker evalueringsrapport som dokumentasjon annen hver måned. En evalueringsrapport er et tilbakeblikk der foreldrene får innblikk i barnehagens arbeid. I tillegg skal vi hvert halvår ha en statusgjennomgang på barnehagens innhold og praksis. Foreldregruppen skal informeres om barnehagens refleksjoner over hva barn opplever og erfarer i barnehagen.

Vi skal gjennom innhenting av dokumentasjon, reflektere over;

Hvilke opplevelser har barna av innhold, relasjoner, m.m.

Hvilke opplevelser har personalet

Hva er læringsutbytte for barna

Hva må vi gjøre annerledes Arbeidsmetoder

4.2.3 Oppfølging

Barnehagens resultat og konklusjoner av vurderingsarbeid skal formidles til foreldre og eier gjennom ulike dialoger, foreldremøter, møter i barnehagens samarbeidsutvalg og i kvalitetsoppfølging, m.m. Vurderingsarbeidet skal gjøres tilgjengelig for interesserte.

På bakgrunn av resultater som fremkommer skal barnehagen videreutvikle sitt arbeid, sette

nye mål og tilpasse ny praksis. Oppfølging og sikring av praksisendring hos ansatte skal skje via systematisk prosessarbeid, refleksjon- og veiledningssamtaler samt medarbeidersamtaler.

4.3 Barn og foreldres medvirkning i utviklingsarbeidet

Som ansatte i barnehagen har vi et sterkt ønske om et tett, konstruktivt og åpent samarbeid med foreldre til barns beste. Vi skal derfor kontinuerlig jobbe med å tilrettelegge for aktiv deltakelse og involvering gjennom daglig dialog og god informasjon. Dette for å sikre innsikt og oversikt, slik at medvirkning muliggjøres. Vi skal benytte SU, foreldresamtaler- og møter til medvirkning og påvirkning av utviklingsarbeidet. Hvordan dette skal gjøres vil fremkomme i egen prosjektplan.

Barns medvirkning skal prege alt arbeid i barnehagen. Barn skal oppleve seg hørt sett og lyttet til. Barns innspill, interesser, tanker og meninger skal ha betydning for hvordan barnehagen organiserer, velger innhold, m.m. Barns meninger skal tillegges stor vekt og ha høy prioritet. Barn skal involveres gjennom innhenting av informasjon i dialog, barnesamtaler og barneintervju, samt i refleksjon over dokumentasjon



Del to

I. Barnesyn og læringssyn

Ifølge Lov om barnehager, er barnehagens formål å sikre at barns behov for omsorg, lek og læring ivaretas i nært samarbeid med barnets hjem. Vårt barnesyn og læringssyn er basert på barnehageloven, rammeplan og Kvalitetsutviklingsplan i Bergen Kommune. Dette er dokumenter som legger føringer for hvordan barn skal ha det i sitt barneliv i barnehagen, og hvordan vi som ansatte skal ivareta barndommen til det enkelte barn. Dette er kjernedokumenter og er styrende for alt pedagogisk arbeid som enhver ansatt er underlagt.

Barnesyn

I Valheim barnehage er vårt barnesyn basert på tilknytning- og utviklingspsykologisk teori i møte med det enkelte barn. Sentrale teoretiske referanserammer er bla. J. Bowlby, M. Ainsworth, G.H. Mead og D. Stern m.fl. Dette er teorier som tar utgangspunkt i betydning av relasjonelle erfaringer barn gjør seg sammen med omsorgsgivere, og hvordan omsorgsgivers respons på barns behov fremmer eller hemmer barnets utvikling. Sentralt i dette, er hvordan barns tilknytningsbehov håndteres og møtes av barnets relasjoner, noe som igjen bidrar til barnets utvikling av selvet. De erfaringer barn gjør seg i dannelsen av selvet, har avgjørende betydning for hvordan vi som individer mestrer å inngå i relasjoner til andre videre i livet. Hos D. Stern beskrives dannelsen av selvet i møte med betydningsfulle andre. Dette kan være barnets primære eller sekundære omsorgsgivere.

På bakgrunn av vår relasjonsorienterte forståelse av barn og barndom og den betydning vi som voksne har i dannelsen av barns opplevelse av seg selv som individ, påhviler det oss et stort ansvar i måten vi møter det enkelte unike individ hver dag. I Valheim barnehage er vi genuint opptatt av hvordan mennesker påvirker hverandre i alle situasjoner, med holdninger, handlinger og i verbal- og nonverbal kommunikasjon. I det menneskelige møtet kan vi gi hverandre troen på at vi er unike og verdifulle, eller vi kan gi hverandre følelser som bidrar til en svekket tro på egne evner, egenverdet og selvfølelsen. De opplevelser og følelser vi gir hverandre blir en del av vår identitet som vi tar med oss resten av livet. I barnehagen har vi dermed et stort ansvar for hvilke følelser og erfaringer barna får om seg selv i sin barndom.

Det er derfor av vesentlig betydning at personalet har en bevisst og reflekterende holdning til hvordan vi møter det enkelte barn. Vi skal anerkjenne barnets rett til å være seg selv, oppleve trygghet og omsorg i et varmt inkluderende miljø med voksne som handler med godhet, respekt, toleranse, innlevelse og forståelse i møte med hvert unike individ. Barns personlige utvikling skjer best i en verden som er lydhør, innlevende og hvor barn føler seg trygge og opplever mestring sammen med tilstedeværende voksne som engasjerer seg og ser barnets unike identitet

Alle barn har rett til en god dag – hver dag, hvor lek, tid, omsorg, likeverd og medvirkning er sentrale bestanddeler i varme, inkluderende relasjoner, som ser det unike kompetente barnet.

Læringssyn

I kvalitetsutviklingsplan for kommunale barnehager i Bergen, er læringsbegrepet basert på sosial læringsteori. Teorien danner grunnlaget for forståelse av begrepet læring.

Læring skjer kontekstuellet og vi tar utgangspunkt i hvem barnet er og de erfaringer barnet har. I vår forståelse er individet i sentrum. Med dette mener vi at alle barn skal ha mulighet til å utvikle seg ut fra egne forutsetninger, alder og modning. Lek, læring og omsorg danner en helhet, hvor barnets grunnleggende trygghet skal være utgangspunktet. Lek, læring og omsorg skal sidestilles i barnehagen og er bestanddeler i danning av personlig identitet. Leken og det sosiale samspillet skal være barnehagens sentrale arena for læring.

Lek er for barn glede, den gir frihetsfølelse og utfoldelsesmulighet. Barn er til stede med hele seg og lærer hvordan verden fungerer både sosialt og fysisk. Hos barn er lysten til å utforske stor og naturgitt. Barns lekende læring skjer via gjensidige, vekslende, indre og ytere prosesser i utforskning, deltakelse, handlinger og erfaringer hvor barnet påvirker og påvirkes. Gjennom opplevelser og erfaringer konstruerer barnet sin forståelse av sammenhenger. Barnas naturlige lyst og glede til læring skal ivaretas og berikes i barnehagen.

Barns læring tar utgangspunkt i hvordan de opplever verden. Barn lærer når innholdet gir mening og betyr noe for dem. For barnet er det ikke noe skille mellom lek og læring. I en atmosfære preget av glede, vennskap og fellesskap opplever barn trivsel, trygghet og gunstige betingelser for læring og utvikling. Barn lærer primært gjennom egne erfaringer og opplevelser der de får bruke hele kroppen og alle sine sanser. Læring konstrueres og utvikles av barnet som kompetent og aktiv aktør i møte med sine omgivelser.

Læringskurven er brattest i barnets første leveår. Barnet lærer seg språk, de møter ulike mennesker, kulturer, normer, omgivelser og utfordringer. Alt barnet opplever bidrar til barnets danningprosesser og utvikling av grunnleggende kompetanse på ulike områder.

Et godt grunnlag for livslang læring er at barnet gis rom til å følge sine initiativ og interesser. Når barnets undring, nysgjerrighet, kreativitet og vitebegjær anerkjennes og stimuleres konstruerer barnet kunnskap og ser nye sammenhenger. Slike erfaringer gir en opplevelse av mestring, egenverd og tiltro til egne evner. En viktig del av barnets læring er også å møte utfordringer og mestre motstand. Barns læring er en sammenhengende prosess gjennom hele utviklingsløpet. I barnehagen skal barns lærelyst og læringspotensial møtes og ivaretas i et omsorgs- og læringsmiljø preget av trygghet, mestring, inkludering og lek.

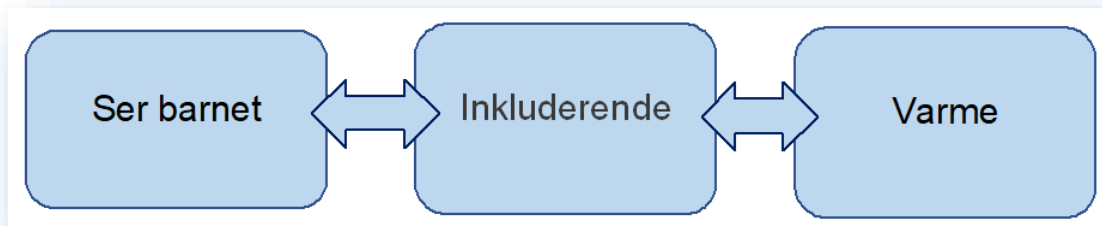
II. Pedagogisk relasjonskompetanse

De ansatte er en sentral ressurs ved at de bruker seg selv som redskap i arbeidet med barna. Som varme, omsorgsfulle voksne som ser, bekrefter og anerkjenner alle, er de en betydelig faktor i det enkelte barnets sosiale læring i samhandling med andre barn” [Barns trivsel- voksnes ansvar](#)

Gode og trygge relasjoner legger grunnlaget for læring, helse og trivsel. Starten på barnehagelivet skal være en god relasjonell opplevelse for barn og foreldre. Det er vår etiske plikt til å sørge for at barna får en god relasjon til oss. Vi er kompetente voksne som ser det enkelte barnet, imøtekommer og legger til rette for ulike behov og bidrar til mestringsopplevelser. Personalet skal gjøre hverandre gode og sammen bidra til at barnehagen oppleves som en trygg plass for alle barn å være seg selv, i et inkluderende fellesskap. For å lykkes med arbeidet må vi reflektere over oss selv og våre handlinger og forstå hvordan vi virker på andre og tolker andre. Relasjonene vi etablerer til barna og deres

foreldre og oss voksne imellom, danner grunnlag for alt pedagogisk arbeid i barnehagen.

I Valheim barnehage bruker vi aktivt ICDP som verktøy i arbeidet med pedagogisk relasjonskompetanse. Gjennom arbeidet med ICDP ønsker vi å styrke relasjoner mellom barn-barn og voksen-barn. Vi evaluerer vår relasjonskompetanse og vi gir tid og rom for refleksjon og veiledning gjennom møter og planarbeid. Flere pedagogiske ledere er sertifisert ICDP veiledere.



III. Danning gjennom omsorg, lek og læring

«Gjennom samspill, dialog, lek og utforskning skal barnehagen bidra til at barna utvikler kritisk tenkning, etisk vurderingsevne, evne til å yte motstand og handlingskompetanse, slik at de kan bidra til endringer» KD

Barnehagen skal formidler grunnleggende verdier som menneskelig likeverd, nestekjærlighet fellesskap, omsorg, medansvar, åndsfrihet, tilgivelse og solidaritet. Verdien skal legges til grunn for dannelsprosesser via omsorg, lek og læring. Barnehagemiljøet skal være bærere av verdiene i møte med det enkelte barn og barnegruppene.

I barnehagen skal barn utvikle grunnleggende ferdigheter og kunnskaper om disse sentrale verdiene. Barnehagen skal ha et miljø som ivaretar respekt for menneskeverd, retten til å være forskjellig, og fremme demokrati og likestilling.

Danning er en livslang prosess, og et begrep som er tett bundet opp til to andre prosesser, - medvirkning og demokrati. I barnehagen skal barn oppøve evnen til refleksjon over egne handlinger og væremåte. Barn skal rustes til å håndtere livet, og i samspill med andre og omgivelsene fremmes danning om disse sentrale verdiområdene.

"Å anerkjenne et annet menneske er å stå ved siden av og erkjenne en annens følelser og opplevelser som virkelige og viktige -uansett om jeg er enig eller ikke" (Berit Bae).

I Valheim barnehage skal barn utvikle evnen til å forholde seg prøvende og nysgjerrig til omverden, og til å kunne se seg selv som et verdifullt medlem av et større fellesskap. Dette skal skje i samhandling med andre barn og kloke, gode voksne som veileder barna med et varmt hjerte.

- **Mål**

Barna skal gjennom omsorg, lek og læring utvikle kritisk tenkning, etisk vurderingsevne, evne til å yte motstand og handlingskompetanse

Barn skal utvikle sin unike autonome individualitet - barn skal bli seg selv.

IV. Progresjon i barnehagens pedagogiske innhold

Progresjon i barnehagen innebærer at alle barna skal utvikle seg, lære og oppleve fremgang. Alle barna skal kunne oppleve progresjon i barnehagens innhold, og barnehagen skal legge til rette for at barn i alle aldersgrupper får varierte leke-, aktivitets- og læringsmuligheter ([Progresjon, Udir](#))

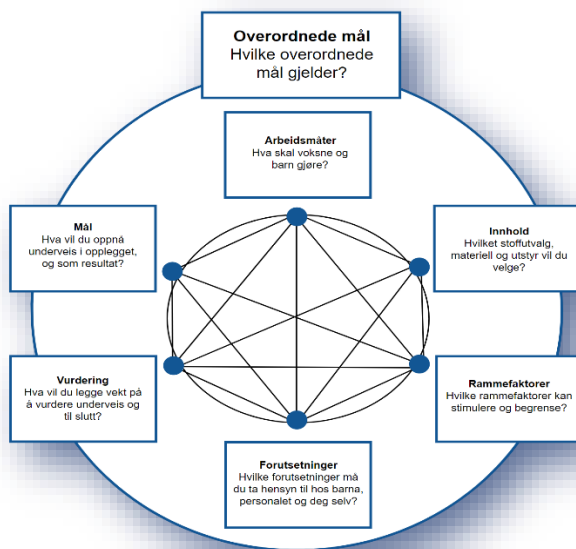
Alle barn er unike, og i møte med andre mennesker i barnehagen og livet utenfor barnehagen vil barna danne relasjoner som bidrar til å styrke deres relasjonskompetanse, toleranse og forståelse for andre mennesker.

Vi skal gi barna mulighet til å påvirke sin hverdag, og legge til rette for et godt fysisk og psykososialt miljø. Vi skal fremme barnas lyst til å leke, utforske og mestre i et miljø som er preget av trivsel, glede og humor.

Barna blir introdusert til en variasjon av nye erfaringer og element som er med å styrke individet, og utvikle en følelse av fellesskap.

Barn skal kunne gjenspeile seg i miljø som er kjent for dem, men og, få erfaringer i nye miljø. Barnas modning, mangfold, erfaringer og medvirkning skal bidra til utforming og progresjon i deres leke og læringsmiljø.

Progresjon innebærer for oss, variasjon i arbeidsmetoder, hvilket innhold barna møter, hvordan barna medvirker og hvordan omsorgs, leke og læringsmiljøet er tilrettelagt for å møte det enkelte barns behov.



Didaktisk relasjonsmodell

V. Overganger

I barnehagen vil barna møte tre ulike overganger. Den første møter barna ved oppstart i barnehagen, den andre gjelder overflytting fra lite til stort hjemområdet og den siste handler om at barna skal slutte i barnehagen å begynne på skolen/SFO.

Vi legger til rette for de ulike overgangene barna møter i barnehagen, oppleves mest mulig trygge og forutsigbare.

a. Tilvenning i barnehagen

Tilvenning til barnehage «*viser til barnets innledende møte med barnehagen, og prosessen barnets og dets foreldre gjennomgår de første dagene barnet skal venne seg til barnehagemiljøet*» (K.M.Fagereng)

Å starte i barnehage er en stor forandring for det enkelte barn og også ofte for foreldre. Vi vil derfor tilrettelegge for at overgangen mellom hjemmet og barnehagen skal bli den beste og være tryggest mulig for barnet. Vi har også som mål å sikre at foreldre etablerer følelse og opplevelse, av at Valheim barnehagen er et trygt og godt sted for deres barn, med ansatte som ser og møter barnets behov for trygghet, omsorg og utvikling.

Den første tiden i barnehagen kaller vi tilvenningsperioden. Både barn og voksne skal bli kjent med barnehagen fysisk omgivelser og menneskene i barnehagen. I tilvenningsperioden skal personalet i barnehagen, sammen med foreldre, danne de trygge rammene for barnet. Barnet skal etablere relasjon til nye voksne som skal erstatte foreldre som tilknytningspersoner når foreldre ikke er til stede med sitt barn gjennom barnehagetiden.

b. Overganger og sammenheng innad i barnehagen

Vi planlegger for trygge overganger når barna bytter hjemområder. Barna får et brev fra barnehagen om hvilket hjemområde de skal starte på, og vi legger til rette for at barn og voksne blir kjent før de starter på nytt hjemområde. Barna besøker sine nye hjemområder jevnlig før oppstart.

c. Samarbeid og sammenheng med skolen

Bergen kommune har utarbeidet egen plan som er gjeldende for overgangsprosessen mellom barnehage og skole. Planen følges av barnehagen.

Siste året i barnehagen er et spesielt år for barna. De har forventninger til å være de eldste og det er knyttet spenning til at det går mot skolestart, og dermed en annen og ny situasjon enn det de har vært en del av i mange barneår.

For oss er det sentralt at siste året ikke er et år hvor barna skal bli skole klar, men i likhet med øvrige år, et år der barn får være til stede i sitt eget, liv her og nå [Plan for overgang mellom barnehage og skole/SFO i Bergen Kommune](#)

Imidlertid skal barnehagen tilrettelegge for at barn opplever trygghet mot overgang til skole, ved å gi barn innsikt og oversikt over det som møter dem når skoletiden begynner. Vi skal ruste barn til å inngå i nye relasjoner, ha kompetanse om å danne nye vennskap, og å møte nye omgivelser, med trygghet og tro på seg selv.

Ved å sette søkelys på en best mulig overgang for det enkelte barn, ønsker vi å forebygge og å styrke barnet sosialt og emosjonelt slik at det er godt forberedt og trygge til skolestart.

«*Overgangsprosesser er sårbare og kan støtte eller svekke barnets utvikling, selvbilde og livskompetanse*» [Fra eldst til yngst](#)

Vi skal ha fokus på

Å kunne være i kommunikasjon med andre der man lytter, responderer og er bevisst egne og andres følelser

Være en trygg og aktiv deltager i mindre og større grupper.

Øve på å holde fokus og konsentrasjon over tid

Vente på tur, og fokusere mot andre i dialog og kommunikasjonssituasjoner

Lytte til andre og respondere på en god måte

Metoder

Lek og aktiviteter i ulike gruppesammensetninger og på ulike arenaer i og utenfor barnehagen

Vi skal møte barna der barna er og stimulere deres behov og interesser. «*Barnehagen skal bidra til at barna kan avslutte barnehagetiden på en god måte og møte skolen med nysgjerrighet og tro på egne evner. Barna skal få bli kjent med hva som skjer i skolen og skolefritidsordningen «Fra eldst til yngst»*

Foreldremedvirkning

Valheim barnehage ønsker å utvikle et nært samarbeid som preges av gjensidig tillit, åpenhet og respekt, med alle hjem. En god dialog er en forutsetning for å imøtekomme behovene til hvert enkelt barn.

Foreldresamarbeid skjer på individnivå, gruppenivå gjennom daglig dialog, foreldreråd og samarbeidsutvalg, i tillegg til foreldreundersøkelser.

Den daglige kontakten

Den daglige kontakten er den viktigste samarbeidsarenaen om barnet, både i hjemmet og i barnehagen. Bringe- og hentetid er det hyppigste kontaktpunktet, mellom hjem og barnehage, og har stor betydning for informasjonsutveksling rundt barnet.

I møtet mellom ansatte, barn og foreldre kan små eller store ting som har betydning for barnet bli formidlet.

De små øyeblikk- som vi opplever i barnehage og hjem, er av stor verdi. Her gir barna fra sitt indre og barnehage/hjem må dele dette med hverandre, og sammen anerkjenne barnets indre verden og egenverdi.

Det formelle foreldresamarbeidet

Startsamtale

Før barnet starter i barnehagen gjennomføres startsamtale. Dette er en svært viktig og betydningsfull samtale. Samtalen skal omhandle informasjonsutveksling om hvem barnet er og dets behov slik at barnehagen kan møte barnet på en best mulig måte. Informasjon om barnehagen, dens systemer og rutiner er også en viktig agenda i samtalen, slik at foreldre kan få størst mulig innsikt i hva barnehagen er for barn og foreldre.

Samarbeidssamtaler

Foreldre vil få tilbud om en samarbeidssamtale 2 ganger i året. Samtalen om høsten er valgfri utfra behov og ønske fra foreldre, mens samtalen til vår er obligatorisk oppmøte. Pedagogisk leder og barnehagelærer på barnets hjemområde inviterer til disse samtalene. Samtalene omhandler det enkelte barn, det utveksles erfaringer og opplevelser om barnet, - dets utvikling og trivsel.

Samarbeidssamtalen er et viktig samarbeidsforum og en viktig arena for å ivareta dialog om barnets situasjon både hjemme og i barnehagen. Ved behov utover dette avtales ytterligere samtaler.

Overgangssamtale

Det årete barnet fyller tre, vil barnet få et nytt hjemområde i barnehagen. Foreldre vil motta en invitasjon til overgangssamtale sammen med pedagogisk leder på både barnets opprinnelige og barnets nye hjemområde. Intensjonen med samtalen er å utveksle informasjon og ivareta de spørsmål og tanker, foreldre og barn måtte ha knyttet til de forestående endringer for barnet.

Psykososialt miljø og aktivitetsplikt

Alle barn skal hver dag oppleve at de er en del av et trygt, godt og inkluderende barnehagemiljø, som ivareta barnets rett til å oppleve gode, anerkjennende relasjoner fra både voksne og barn. Barn skal ivaretas på en slik måte at de sikres en god psykisk helse. Dersom det oppstår uheldige situasjoner der barn utestenges, krenkes eller på annen måte utsettes for uheldige påvirkninger i barnehagemiljøet har barnehagen plikt til å iverksette tiltak jf. Aktivitetsplikt

Som en del av aktivitetsplikten inngår samtaler med foreldre til de ev. involverte barna eller den voksne dette omhandler. Samtalen tas individuelt med foreldre- hver for seg. Dette skal skje umiddelbart etter avdekning. Samtalen skal omhandle hvordan barnehage og foreldre skal samarbeide rundt barnets situasjon, hvilke tiltak som skal iverksettes og om det er behov for oppfølging fra Team Skyfritt, PPS, Helsestasjon, evt. andre. Les mer under punkt VIII. Psykososialt barnehagemiljø

Det enkelte barn har rett til å delta i samtalen, og/eller gjøres kjent med samtalenes innhold og bestemmelser. Barn skal ha reell påvirkning på det som gjelder en selv.

Foreldremøter

Foreldremøter avholdes 1- 2 ganger pr. barnehageår, 1 om høsten og 1 til våren. Disse møtene kan inneholde presentasjon av hjemområdene, diskusjon om barnehagens pedagogiske innhold, praktiske opplysninger og ellers spesielle tema. Utenom dette holdes det 1 foreldremøte på våren for nye barn som begynner i barnehagen til høsten. Det holdes også 1 foreldremøte om høsten, for foresatte til barnehageavslutterne i barnehagen. Møte kan inneholde informasjon rundt det å være barnehageavslutter og diskusjon om barnehagen pedagogiske innhold knyttet til barnehageavslutterne.

Samarbeidsutvalg og foreldreråd

Barnehagens samarbeidsutvalg skal først og fremst ivareta samarbeidet mellom barnehagen og hjemmene. Samarbeidsutvalget (SU) skal bestå av foreldre og ansatte i barnehagen. Eier kan delta i samarbeidsutvalget etter eget ønske. Representantene til barnehagens SU velges for ett år av gangen. Eiers representant har lenger intervall og oppnevnes av eier. SU skal være et rådgivende, kontaktskapende og samordnende organ for alle parter som på ulike måter har et ansvar for barnehagens innhold og drift. Representantene kan komme med råd og innspill og arrangere dagnader, temakvelder og andre arrangementer som kan skape kontakt mellom hjemmene og barnehagen.

Foreldrerådet og Fau

Foreldrerådet består av alle foreldre med barn i barnehagen. Foreldrerådet kan drøfte og avgjøre om de ønsker å opprette et arbeidsutvalg (Fau). Både foreldreråd og samarbeidsutvalg skal sikre samarbeidet mellom barnas hjem og barnehagen. Hvem som årlig er representanter i barnehagens samarbeidsutvalg, vil når dette er klart hver høst, henges som oppslag i garderoben og formidles digitalt. Alle foreldre kan ta kontakt med representantene og komme med innspill som fremmer samarbeid og utvikling.

Si din mening til oss

Gjennom Bergen Kommunes brukerundersøkelse gis foreldremulighet til å si sin mening om barnehagens innhold og kvalitet. Vi håper at alle foreldre tar denne muligheten i bruk.

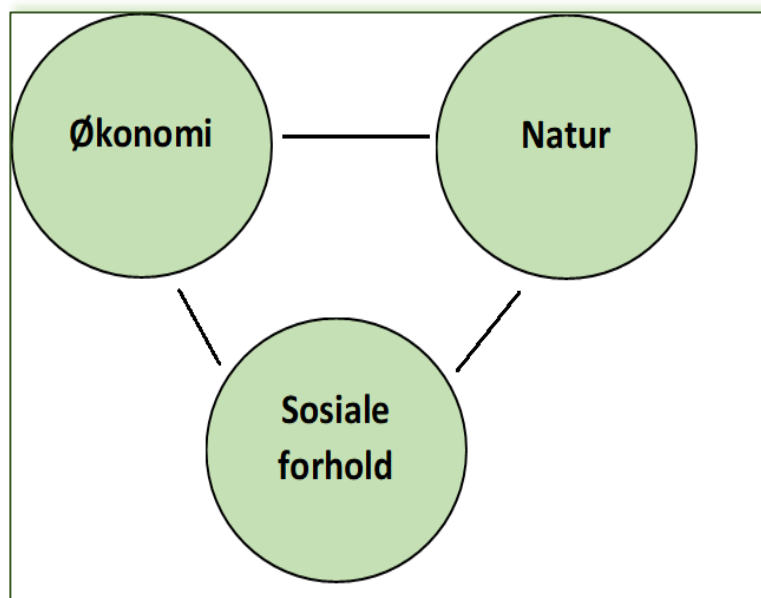
Imidlertid håper vi også at foreldre som har meninger eller synspunkter om barnehagens kvalitet fortløpende gir oss tilbakemelding slik at barnehagen kan gjøre sitt ytterste for å bli den beste pedagogiske institusjon innenfor de rammer som styrer driften. Vi har et sterkt ønske om engasjerte, medvirkende og påvirkende foreldre som bidrar til utvikling av barnehagens innhold og kvalitet.

VI. Bærekraftig utvikling

Bærekraftig utvikling handler om at mennesker som lever i dag, får dekket sine grunnleggende behov uten å ødelegge fremtidige generasjoners mulighet til å dekke sine. Det handler om å tenke og handle lokalt, nasjonalt og globalt. Barnehagen skal bidra til at barna kan forstå at dagens handlinger har konsekvenser for fremtiden (Rammeplanen for barnehager s. 10).

I Valheim barnehage jobber vi for at barna tidlig skal tilegne seg nødvendig forståelse. Barna skal få innsikt i hvordan en kan ta vare på seg selv, omgivelsene og naturen. Barna skal bli kjent med hvordan våre handlinger kan påvirke fremtiden.

- **Mål**
Vi skal utvikle og etablere gode holdninger til andre mennesker og naturen, og lære barna å ta vare på tingene rundt oss.



VIII. Skyfritt – plan for inkluderende oppvekstmiljø

Det er forankret i Barnehageloven at alle barn har rett til et trygt og godt barnehagemiljø. I dette ligger det at alle ansatte i barnehagen er forpliktet til å gripe inn når et barn i barnehagen utsettes for krenkelser, og videre at barnehagen skal jobbe forebyggende for å skape et varmt og inkluderende fellesskap.

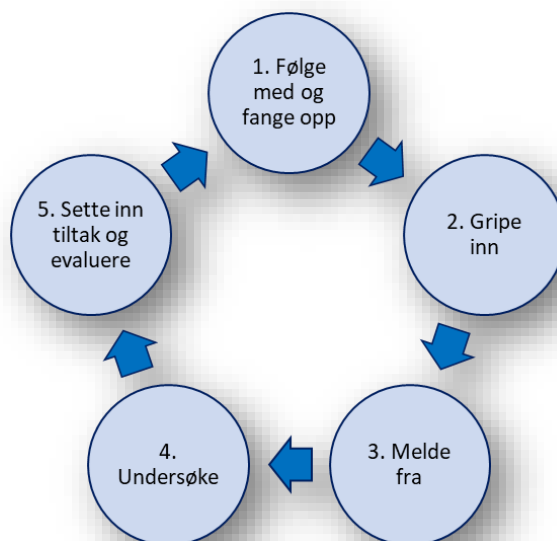
Under plikten til å sikre at barn og unge har et trygt og godt psykososialt barnehagemiljø, følger det fire delplikter:

- plikten til å følge med
- plikten til å melde
- plikten til å undersøke
- plikten til å sette inn egnede tiltak

Arbeidet med det psykososiale barnehagemiljøet er et kontinuerlig arbeid som er retningsgivende for barnehagens kvalitetsutviklingsarbeid og grunnleggende for alt vi gjør i barnehagen, både i samspill med barna, samarbeid med foreldre og innad i personalgruppen.

Barnehagen har en lokal handlingsplan for å sikre systematikk i arbeidet med det psykososiale barnehagemiljøet. Handlingsplanen gjennomgås i personalgruppen årlig.

Det psykososiale barnehagemiljøet er videre tema på foreldremøte, foreldresamtaler og i SU ved oppstart av hvert barnehageår.



«Mobbing av barn er handlinger fra voksne og/eller barn som hindrer opplevelsen av å høre til, å være en betydningsfull person i fellesskapet og muligheten til medvirkning»

[Plan Skyfritt](#)

IX. Barns seksuelle helse

Plan for seksuell helse, seksualopplysning og seksualitetsopplæring ble vedtatt av bystyret i april 2019, og er utarbeidet med formål om å sikre en helhetlig innsats for å styrke barn og unges seksuelle helse. Planen peker blant annet på barnehagen som en viktig arena for å sikre kunnskap og nødvendig kompetanse om kropp og seksualitet. Slik kan barnehagen styrke barnas begrepsapparat og danne grunnlag for positive holdninger knyttet til selvfølelse, identitet, egenverd, kropp, følelser og grenser. Videre skapes åpenhet og respekt for mangfold og variasjoner i familieformer og kjønnsuttrykk, noe som kan bidra til å forebygge fordommer og diskriminering.

Grunnlaget for god seksuell helse legges allerede tidlig i småbarnsalder. Bevissthet knyttet til barns seksuelle utvikling og kunnskap om hvordan denne kan komme til uttrykk i lek og atferd, er viktig for å kunne møte dette på en konstruktiv måte. Siden barnehagepersonale og foreldre har et felles ansvar for å ivareta barnets trivsel og utvikling, er det naturlig at barns seksuelle helse også er tema både i foreldresamtaler og på foreldremøter

Seksualitet er naturlig del av barns utvikling på lik linje med andre utviklingsområder, som språk-, motorisk-, kognitiv-, sosial- og emosjonell utvikling. Fra barnet er 4 måneder kan de finne fram til kjønnsorganet sitt. I 1-2 årsalderen er barn bevisst sine egne kjønnsorganer og liker å ta på dem. *«Barnet drives av nysgjerrighet og fornemmer at det er godt å berøre området, og har ikke lysttanken som vi forbinder med den voksne seksualiteten»* (RVTS, Sandvik, Tennfjord og Brøndbo).

Vi legger til rette for at barna blir kjent med egen kropp. Vi gir barna kunnskap om at kropper er ulike, men at alle kropper har samme verdi. Vi prater med barna om hvordan kroppen blir til og hva som er lov og ikke når det gjelder grenser rundt sin egen kropp. Ved å prate om, lese bøker og se på bildeillustrasjoner om disse temaene ønsker vi å ufarliggjøre og skape naturlighet rundt kropp, grenser og seksualitet. Tematikk som handler om nærhet, kjærlighet, identitet, selvfølelse og det å benevne kroppsdelene og opplevelse av egen kropp, er en del av dagligtalen i barnehagen. Vi ønsker å gi alle barn en positiv selvfølelse og gode erfaringer med nærhet.

«Tidlig innsats er viktig for å forebygge skade og hjelpe sårbare barn med utfordringer knyttet til bekymringsfull og skadelig seksuell atferd» (RVTS, Sandvik, Tennfjord og Brøndbo).

«Seksuelle overgrep mot barn er et brudd på barns rettigheter ifølge FNs barnekonvensjon, og har alvorlige konsekvenser for barns fysiske og psykiske helse. Barn som opplever slike hendelser, kan av ulike grunner velge å ikke fortelle dette videre til noen. Barn trenger kunnskap om kropp og seksualitet, de trenger å vite at seksuelle overgrep er ulovlig, og hvordan de kan få hjelp. De trenger også å vite at det aldri er barnet skyld, og at den som begår overgrep, skal få hjelp til å slutte med det. Barn som tidlig lærer om kropp, grenser og seksuelle overgrep, er ikke bare bedre i stand til å beskytte seg selv, men vokser også opp med en bedre forståelse og respekt for egne og andres grenser. Å gi barn kunnskap om kropp, grenser og overgrep er derfor viktig for å forebygge, forhindre og avdekke overgrep» (hentet fra veiledningsheftet, «kroppen min eier jeg», Reddbarna).



Valheim barnehage

Gravdalspollen 25

5164 Laksevåg

E-post: valheim.barnehage@bergen.kommune.no

WWW: <https://www.bergen.kommune.no/omkommunen/avdelinger/valheim-barnehage>



**BERGEN
KOMMUNE**