

Formingsveileder

Bergarhus, Gnr. 163 bnr. 23,
mfl., Møllendal Øst
PlanID 4601_70990000



INNLEDNING

Konsept

Formingsveilederen er utarbeidet for å sikre arkitektonisk kvalitet og helhetlig utforming for etableringen av nytt bygg i Møllendalsveien 69 for Griegakademiet samt tilstøtende uteområde i overnevnte reguleringsplan.

Det eksisterende bymiljøet er definerende for området, og det har derfor vært viktig å skape prinsipper for at tiltaket skal sikre et godt samspill mellom nytt og eksisterende. Spesielt er forholdet til eksisterende universitetsbygg i Møllendalsveien 61 viktig som nybygget vil samspille med funksjonelt. Et annet viktig aspekt er å sørge for viktige siktlinjer og tilpasning til omkringliggende byrom. Hensikten er å sikre en arkitektonisk helhet samtidig som det nye delen fremstår med egenkarakter og identitet.

Formingsveilederen skal brukes som underlag for byggesaksbehandlingen, som vurdering om intensjonene for utforming er oppfylt. Prinsipper for utforming angir forslag til hvordan intensjonene kan oppfylles, men avvik fra prinsippene kan tillates dersom en kan vise til at intensjonen er ivaretatt ved alternativt løsningsforslag.

Listen over bestemmelser medtatt i veilederen er et utvalg og ikke uttømmende.

Planformål

Formingsveilederen er forankret i planens bestemmelser:

2.1.1. Ved detaljutforming av byrom, torg og allmenning skal estetiske kvaliteter og stedstilpasning vektlegges, og være i tråd med Bergen kommunes arkitektur- og byformingsstrategi samt formingsveileder datert 26.02.2024. Denne skal legges til grunn ved byggesaksbehandling i planområdet.

2.9.4. Ved søknad om tiltak innenfor planområdet som påvirker offentlig veginfrastruktur skal det utarbeides en detaljert vegteknisk plan for alle nye og endrede offentlige vegareal i planen. Teknisk plan skal utarbeides i samsvar med gjeldende krav til dokumentasjon, deriblant veglys, overvannshåndtering og skiltplan. Planen skal godkjennes av rette myndighet og dokumenteres før igangsettingstillatelse kan gis.

2.9.5. Ved søknad om tiltak innenfor planområdet skal det dokumenteres/redegjøres for hvordan føringer i formingsveilederen er ivaretatt. For nybygg skal minimum følgende sendes inn:

- Detaljert utomhusplan
- Detaljerte plan/snitt/illustrasjoner av inngangspartier
- Detaljerte farge- og materialpaletter
- Perspektiver og 3D-illustrasjoner
- Detaljert takplan som viser disponering og utforming av takflater på nybygg

VOLUMOPPBYGGING

Intensjon

Tiltakene skal utformes helhetlig, slik at det samspiller med omgivelsen og med Møllendalsveien 61 både estetisk og bruksmessig. Nybygget skal ha en volumoppbygging som samspiller med omkringliggende bebyggelse og byrom. Bebyggelsen tilpasses nabobebyggelsen ved avtrapping i høyden mot vest og øst.

Bestemmelser

3.1.2.c. Det tillates solcelleanlegg som overstiger maksimal gesimshøyde med inntil 0,5 meter. Der solcelleanlegg på tak overstiger høyde på fasadelivets gesims, skal det trekkes minimum 1,0 meter inn fra fasadeliv. Andre takoppbygg, luftinntak/utkast o.l. kan overstige maksimal gesimshøyde med inntil 2,0 meter, men skal være tilbaketrukket fra fasadelivet med minimum 4,0 meter og skal ikke dekke mer enn 5 % av takflatens underliggende areal.

3.1.2.d. Nye tekniske anlegg på tak, tekniske rom, trapper, heiser og kanaler skal ha ikke-transparent fasademateriale som samsvarer med øvrig fasademateriale på bebyggelsen.

Prinsipp for utforming



1)HELHET: Bebygget skal ha en utforming som spiller på lag med KMD-bygget og forsterker undervisningsmiljøet. Bygget skal ha sin egen identitet, men samtidig oppfattes som del av en helhetlig campus i samspill med KMD.

Tekniske rom og installasjoner skal integreres i byggets arkitektur.

Bebyggelsen skal trekkes tilbake mot sør for å danne en felles forplass som signaliserer inngangene til både GA og KMD. Det skal etableres felles utendørs vrangleareal/møteplass på øvre siden av allmenning som åpner seg mot inngangene på dette nivå for å forsterke undervisningsmiljø og samspill med KMD-bygget. Det skal jobbes med mulighet for forbindelse mellom byggene i under allmenningen.



2)KARAKTER: Byggets særegne og tydelige volum skal indikere funksjoner og aktiviteter som foregår på innsiden. Utkragede elementer og karnapper vil karakterisere bygget og dets funksjoner.

3)SKALA: Bebyggelsen skal nedtrappes mot øst og tilbaketrekkes mot vest for å oppnå et volum tilpasset omgivelsene. I tillegg skal fasader mot bybanestasjon i nord, allmenning og uteoppoldearealet i sør være mest mulig aktive med utadrettede funksjoner og store glassflater.

MATERIALITET, FARGER OG FASADER

Intensjon

Bebyggelsen skal utformes slik at man oppnår en menneskelig skala ved at lange fasadeliv utformes innenfor en helhetlig fasadekomposisjon som gir relieff, dybde og skyggespill. Materialbruk skal være varige og oppfylle høye krav til funksjonell og estetisk kvalitet over tid.

Bestemmelser

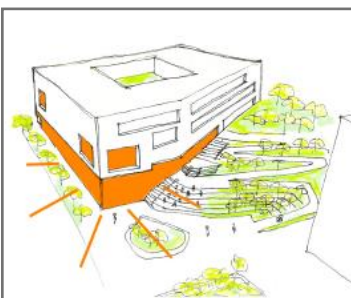
3.1.2.k. Bebyggelsen skal utformes slik at fasadene forholder seg til karakteren av de ulike byrommene. Det skal legges spesielt vekt på utformingen av byggets hjørner og inngangssituasjoner.

3.1.2.l. Mot gater og plasser skal det være utadvendte fasader. Fasade både mot allmenningen i sør/vest og nord mot Bybanestoppet skal signaliserer byggets offentlige funksjon i bybildet.

3.1.2.m. Glassflater i første etasje mot Møllendalsveien og i inngangspartier skal være gjennomsiktige og tillates ikke tildekket, foliert eller på annet vis behandlet på en måte som forhindrer innsyn fra utsiden. Mindre grafiske elementer kan tillates på inntil 5% av glassfasaden.

3.1.2.æ. Før det gis rammetillatelse for fasadearbeider for nybygg i o_UN1 skal det fremlegges materialprøver og detaljerte tegninger for utsnitt av fasaden mot bybanestoppet.

Prinsipp for utforming



1) ET EKSTROVERT HUS: Bygget skal vise sin aktivitet til byen og legge opp til interaksjon med det offentlige rom. Det skal lages generøse åpninger på de steder som sammenfaller med bylivet rundt huset.

Mot Bybanestasjon i nord og langs Møllendalsveien skal fasaden åpnes mot lobbyen med et glassparti for en direkte kontakt med aktivitetene i huset fra gaten. Dette motivet fortsetter i syd, med generøse glasspartier som følger den sosiale sonen og amfitrappen opp allmenningen til plan 2.

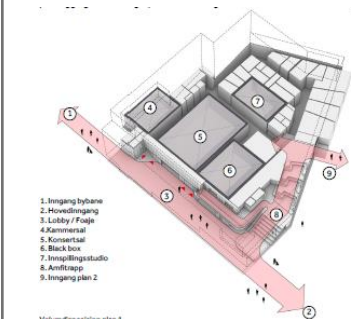


2) MATERIALITET: Fasadematerialer skal være robust, miljøvennlig og varig, og skal reflektere nybyggets særpreg og være beslektet med eksisterende bebyggelse. F.eks. kombinasjon av metallplater og treverk i himlinger og vindusomramninger for å skape et varmt uttrykk.

3) FARGE: Fargevalg for den nye bebyggelsen skal ha et varmt uttrykk. Farge skal gjenspeile byggets funksjon og beholde karakter gjennom dagen og i forskjellige værforhold.

4) INTEGRERT KUNST: I forbindelse med inngangspartier kan kunstnerisk utforming integreres i fasaden. (referanse Høyskolen i Bergen)

5) FASADEDYBDE: Det skal arbeides med virkemidler for å skape dybdevirkning i fasadene.



1. Inngang bybane
2. Hovedinngang
3. Lobby / Foyer
4. Korridor
5. Korridor
6. Black box
7. Innspilingsstudio
8. Auditorium
9. Inngang plan 2



BYROM OG ADKOMST

Intensjon

Fasadeutforming i første etasje skal bidra til å gjøre det attraktivt for opphold for fotgjengere i tilgrensende byrom. Det skal vise aktiviteten innenfor på en slik måte at bygningens virksomhet er synlig for allmennheten.

Bestemmelser

3.1.2.k. Bebyggelsen skal utformes slik at fasadene forholder seg til karakteren av de ulike byrommene. Det skal legges spesielt vekt på utformingen av byggets hjørner og inngangssituasjoner.

3.1.2.l. Mot gater og plasser skal det være utadvendte fasader. Fasade både mot allmenningen i sør/vest og nord mot Bybanestoppet skal signaliserer byggets offentlige funksjon i bybildet.

Prinsipp for utforming



1): LANDSKAPSRUM:

KMD-bygget og Griegakademiet skal knyttes sammen gjennom bearbeiding av landskapsrommet mellom de to skolene. KMD-byggets for-plass forlenges til Griegakademiet. Et generøst amfi anlegges mellom nedre og øvre plan i allmenningen - en møteplass for studenter med mulighet for en utendørs scene der skolen møter byen og skaper tilgjengelig til alle.



2): AKTIVE FASADER:

Bygget skal være inviterende og ha tydelige og likestilte inngangspartier mot nord og sør. Byggets mest utadvendte funksjoner legges langs fasaden mot Møllendalsveien. Innvendige oppholdsarealer og trapeamfi skal harmoneres og spille i lag med allmenning og utvendig amfi på sørsiden.

UTEOMRÅDER OG VEGETASJON

Intensjon

Prosjektet skal benytte naturbaserte kvaliteter som utgangspunkt for design av en helhetlig campuspark som støtter opp under og gir gode forutsetninger for kreativitet og kvalitet for studenter og ansatte, samtidig som den gir et bredt spekter av naturlige, funksjonelle og sosiale verdier til omgivelsene rundt. Med naturbasert design skal viktige utfordringer; klima, overvannshåndtering, sosial inkludering og tilgjengelighet for alle møtes.

Bestemmelser

3.2.4.g/3.2.4.l. Illustrasjonsplanen skal være retningsgivende for utforming.

3.2.4.a. Arealene skal inngå i et helhetlig byrom sammen med tilstøtende arealformål.

Det skal avsettes tilstrekkelig plass for etablering av blågrønne strukturer for infiltrering av overvann. God fremkommelighet for gående skal sikres.

3.2.4.h. Torg o_TO4 skal fungere som en allmenning mellom undervisningsbyggene i henholdsvis o_UN1 og o_UN2. Innenfor formålet kan det etableres gangveger, sykkelparkering, beplantning, møblering, lyssjaker, mindre tekniske oppbygg o.l. Allmenningen skal ha en utforming som er åpen og inviterende for allmennheten. I oppholdssonene skal det vektlegges løsninger med universell utforming.

Prinsipp for utforming



TRAFIKKAREAL

Intensjon

Samferdselsarealene utgjør en sentral del av det offentlige byrommet og skal ha en form, kvalitet og materialbruk som reflekterer dette. Det skal sikres god fremkommelighet med tilstrekkelig fri bredde til fotgjengere. Materialbruken på arealformålene kjøreveg, fortau og torg tilpasses og utformes visuelt og funksjonelt som et enhetlig byrom. Det skal benyttes dekker av naturstein eller tilsvarende som bygger opp under stedlige kvaliteter og eksisterende kulturmiljø.

Bestemmelser

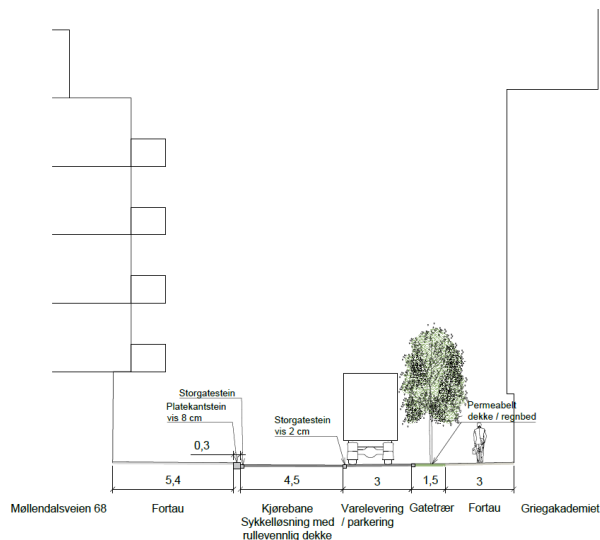
3.2.1.a. Samferdselsarealene utgjør en sentral del av det offentlige byrommet og skal ha en form, kvalitet og materialbruk som reflekterer dette. Det skal sikres god fremkommelighet med tilstrekkelig fri bredde til fotgjengere.

3.2.1.b. Materialbruken på arealformålene kjøreveg, fortau og torg skal tilpasses og utformes visuelt og funksjonelt som et enhetlig byrom. Ved etablering av nye fortau og torgflater skal det benyttes dekker av naturstein eller tilsvarende kvalitet som bygger opp under stedlige kvaliteter og eksisterende kulturmiljø

3.2.1.c. Alle dekker skal sikre god fremkommelighet, sikkerhet og komfort for alle trafikantgrupper som skal ferdes på dem. Dekkene skal bidra til et helhetlig og identitetsbyggende preg. Materialbruken skal være varig og lite vedlikeholdskrevende. Det skal etterstrebes mest mulig gjenbruk. Det skal benyttes rullevennlige dekkeløsninger i alle krysningspunkt og i sykkeltrasé.

Prinsipp for utforming

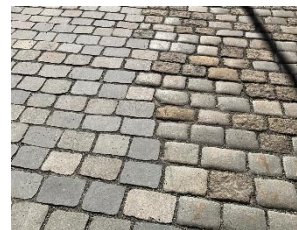
1)MØLLENDALSVEGEN: Gaten utføres med en kjørebanebredde på 5,5 meter frem til start på kvartalsstrukturen. Gjennom dette gatesnittet og frem til nytt torg avsettes kjørebane på 4,5 meter med oppstilling for vareleveranser og HC-parkering langs Griegakademiet.



Det skal sikres opparbeidelse av blågrønn infrastruktur i Møllendalsvegen og etablering av en sammenhengende rekke med gatetrær. Vareleveranser inn til hovedinngang løses over permeabelt dekke i grøntrabatt. Planen sikrer krav til jordvolum i henhold til kvalitetskrav i Bergen kommunes håndbok for gatetrær.

Planen sikrer etablering av brede fortau. Sykkelparkering og uteservering tillates innenfor formålet med må ikke hindre fremkommelighet for fotgjengere. Fortausarealene må etableres med tydelige gangsoner i tillegg til veggsoner og møbleringssone. Tverrfall skal ikke overstige 2%.

2)SAMBRUKSAREAL /TORG T03: Torget vil være en viktig gangforbindelse mellom bybaneholdeplass og campusområdet. Det anbefales etablert som et sambruksareal som gir de gående plass samtidig som det gir snumulighet for kjøretøy uten rygging. God fremkommelighet for gående skal sikres gjennom området. Langs ytterkant av torget skal det sikres gangsoner for trygghetssøkende fotgjengere med fri bredde på minimum to meter. Sonen gis en taktill avgrensning i dekket og skal i tillegg sikres ivaretatt med bruk av vegetasjon eller møblering. Pullerter tillates ikke. Det skal heller ikke benyttes kantsteinløsninger med oppstikkende visflater for markering av kjøreareal.



Venstre: Dekke på Bybanetorget

Høyre: Eksempel på materialbruk i Møllendalsveien med skille mellom dekke for kjørende og rullevennlig overflate for syklist

Bestemmelser

3.2.2.b.o KV3 er offentlig kjøreveg. Kjørebane skal opparbeides med en materialbruk som fremhever at sykklister skal ha prioritet i gatesnittet. Det skal legges til grunn bruk av naturstein e.l. og rullevennlig dekke for sykklister. Kantsteinsvis mellom o KV3 og o F03/o F04 skal være 8cm.

3.2.3.a. Formål o_F01-5 er offentlig fortau. Det kan etableres sykkelparkering eller uteservering der det ligger til rette for det. Tiltakene må ikke redusere fortausbredden til smalere enn fri bredde 3 meter, eller hindre fremkommelighet for fotgjengere. Det skal benyttes naturstein eller tilsvarende kvalitet på fortausareal.

3.2.4.d. Torg o_T03 er torg knyttet til Møllendalsveien og Fløen bybanestopp. Torget skal etableres som et sambruksområde for alle trafikanter. Det skal være kjørbart og skal være dimensjonert slik at lastebil (L) kan snu uten rygging. Torgets kjerne skal inneholde variert beplantning i form av regnbed og trær. Krav til sikt skal ivaretas. Langs ytterkant av torget skal det sikres gangsoner for trygghetssøkende fotgjengere med en minimums fri bredde på 2,0 meter. Sonen skal gis en taktil og visuell avgrensning i dekket og skal i tillegg sikres ivaretatt med bruk av vegetasjon eller møblering. Pullerter skal ikke benyttes. Det skal heller ikke benyttes kantsteinløsninger med oppstikkende visflater for markering av kjøreareal.

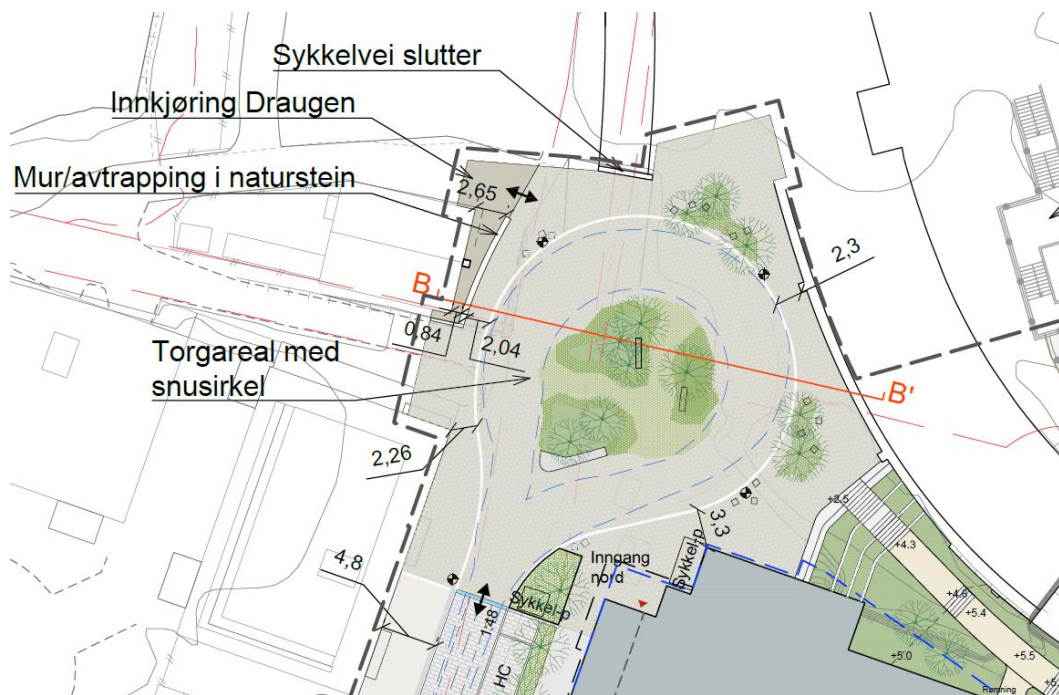
3.2.13.c. Innenfor o_SK2, kombinert kjøreveg og fortau, skal avkjørselen utformes med gjennomgående fortau og lav kant mot kjørebane.

Prinsipp for utforming

3) MATERIALBRUK: Møllendalsvegen opparbeides med dekke av naturstein eller tilsvarende kvalitet både i kjørebane og på fortau slik at de fremstår med et enhetlig uttrykk. Det benyttes fortrinnsvis platekantstein av granitt og kantmarkeringer/vannrenner av storgatestein.

Alle dekker skal sikre god fremkommelighet, sikkerhet og komfort for alle trafikanter som skal ferdes på dem. Det skal benyttes rullevennlige dekkeløsninger i alle krysningspunkt og i sykkeltrasé. Møllendalsveien skal tilrettelegges særskilt som sykkelprioritert gate, og materialbruken skal reflektere dette.

Overgang fra sykkelvei til torg skal markeres særskilt. Da torget utformes som et sambruksareal, tillates ikke særskilt markering av sykkeltrase gjennom torgflaten. Torget skal i størst mulig grad etableres med permeable dekker og grønne kvaliteter i form av regnbed og trær.



Utsnitt illustrasjonsplan