



**Byrådssak /24**

**Saksframstilling**

Vår referanse: 2023/52756-73

**Bergenhus. Gnr. 164, bnr. 421 m.fl., Dokken sør, områderegulering (PlanID 71460000). Fastsetting av planprogram**

**Hva saken gjelder:**

I forbindelse med behandling av Arealstrategi for Dokken i møte 22.02.2023 (sak 46/23) vedtok bystyret at det skulle settes i gang en offentlig områderegulering for deler av Dokken. Byrådet vedtok oppstart av områderegulering for Dokken sør i møte 07.12.2023 (sak 1314/23). Forslag til planprogram ble samtidig vedtatt lagt ut til offentlig ettersyn.

Denne sak gjelder fastsetting av planprogrammet. Planprogrammet skal redegjøre for hvordan det videre planarbeidet skal foregå, hvilke temaer som skal utredes, hvilke metoder som skal benyttes for utredningene samt prosess og medvirkningsopplegg. Planforslag med konsekvensutredning skal så utarbeides på bakgrunn av det fastsatte planprogrammet.

Foreliggende planprogram ble oversendt fra PBE til politisk behandling omtrent på samme tid som bystyrets behandling av KDP Kollektiv vest. Det var derfor ikke mulig for PBE å innarbeide merknaden om at det var ønskelig å utrede et alternativ med kryssing av Puddefjordbroen ved/på eksisterende Puddefjordsbro. Byrådet ønsker derfor å supplere planprogrammet sine utredningsalternativ. Dette utdypes i kapittelet om byrådets vurdering.

Områderegulering for Dokken sør

Hensikten med planarbeidet er å tilrettelegge for helhetlig og framtidsrettet byutvikling sentralt i Bergen, og sikre gjennomførbarhet av dette. Det skal planlegges for en urban, bærekraftig transformasjon av dagens havneområde til et levende byområde for alle, med boliger, gode byrom, næring, sosial infrastruktur, og energi- og miljøløsninger som gir bærekraft og nullutslipp.



**Figur 1. Planavgrensning**

## Overordnede føringer og pågående parallelle planprosesser

### *Kommuneplanens arealdel (KPA 2018)*

Planområdet er i kommuneplanens arealdel (KPA 2018) i hovedsak avsatt til havneformål, mens mindre deler av området er avsatt til byfortettingssone. Dokken er i tillegg underlagt hensynssone for områder under omforming/transformasjon der det forutsettes helhetlig planlegging, der det spesifikt er satt krav om offentlig plan for Dokken.

### *Dokken 2050 – overordnet strategi (vedtatt 28.04.2021 sak 116/21)*

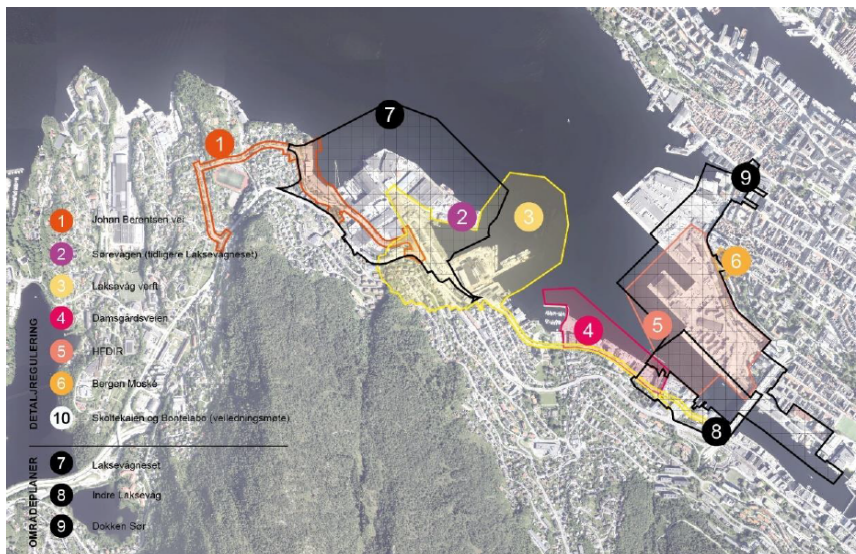
Overordnet strategi setter utviklingsmål for transformasjon og byutvikling på Dokken og gir retning, rammer og føringer for utviklingsarbeidet. Visjoner og mål følges opp i planarbeidet med områdereguleringen.

### *Arealstrategi for Dokken (vedtatt 22.03.2023 sak 46/23)*

Arealstrategien for Dokken bygger videre på utviklingsmålene i overordnet strategi, og viser en mulig disponering for området. Arealstrategien er ikke juridisk bindende, men Bystyret gjorde vedtak i 2022 om at denne skal være førende for arealplaner innenfor området.

### *Planarbeid rundt Puddefjorden*

På begge sidene av Puddefjorden pågår det eller det skal startes opp planarbeid for fremtidig byutvikling som må sees i sammenheng med områdereguleringen for Dokken (figur 2). I tillegg til de private detaljreguleringsplanene, er Plan- og bygningsetaten i gang med planarbeid for to områdereguleringer; Indre Laksevåg og Laksevågneset. Valg av kollektivsystem og trasé gjennom Dokken og Laksevåg har stor betydning for de mange pågående reguleringsprosessene.



**Figur 2. Pågående planarbeider rundt Puddefjorden. Private detaljreguleringer er markert med nr.1-6, offentlige områdereguleringer er markert med nr.8-10.**

### *Detaljregulering Havforskningsinstituttet og Fiskeridirektoratet*

Områdereguleringerplan for Dokken sør overlapper med den private detaljreguleringen for Havforskningsinstituttet og Fiskeridirektoratet (HI/Fdir) der Statsbygg er forslagsstiller (planID 71350000). Havforskningsinstituttet og Fiskeridirektoratet skal samlokaliseres på Dokken (prinsippsak 187/22). Nybygget skal være en pioner på Dokken og spille en viktig rolle både som pådriver av transformasjonen og som viktig identitetsmarkør for havneområdet. Det skal planlegges for et kombinert forsknings- og kontorbygg. Planområdet inkluderer ved planoppstart også Havnelageret, og reguleringsformål/fremtidig bruk av Havnelageret skal avklares gjennom planarbeidet. Planarbeidet for HI/Fdir er startet opp samtidig med, og går parallelt med planprosessen for områderegulering Dokken Sør.

### *Kommunedelplan for kollektivsystemet mellom Bergen sentrum og Bergen vest*

Bergen Bystyre vedtok den 10.04.2024 (sak 100/24) *Kommunedelplan for kollektivsystemet mellom Bergen sentrum og Bergen vest*. Kommunedelplanen er en tematisk kommunedelplan etter plan- og bygningsloven og skal følges opp med en arealdel som blant annet skal avklare arealbehovene for fremtidig kollektivtrasé. Det ble av Bystyret vedtatt at det skal utarbeides arealdel med konsekvensutredning for korridor 5, hvor første fase avgrenses fra Dokken sør til Laksevåg og Lyngbø.

### Prosess

Det ble varslet oppstart av planarbeid den 16.12.2023, og planprogrammet ble samtidig lagt ut til offentlig ettersyn. Det ble avholdt et informasjonsmøte om planprogram og videre planarbeid den 10.01.2024. Møtet ble holdt i samarbeid med Dokken Utvikling AS og Statsbygg (forslagstiller privat detaljreguleringsplan Nybygg Havforskningsinstituttet og Fiskeridirektoratet, planID 71350000).

I fasen for høring og offentlig ettersyn kom det inn merknader til både planprogrammet og til oppstart av planarbeidet. Det er totalt mottatt 40 merknader; 15 merknader fra private og 25 merknader fra høringsinstanser. Merknadene og uttalelsene er oppsummert og kommentert i vedlagt merknadsskjema datert 11.04.2024.

### *I uttalelsene og merknadene til planprogrammet blir det i hovedtrekk pekt på følgende:*

- Vestland fylkeskommune ber om at kommunen endrer ordbruken i planprogrammet til å være mer ambisiøse i forhold til det boligsosiale.
- Klimaetaten ber om at klimagassberegninger inngår i kunnskapsgrunnlaget for områderegulering for å kunne vurdere konsekvenser i form av klimagassutslipp ved valg av ulike plangrep, og ikke utsettes til detaljplanlegging.
- Kystverket ber om at KU-en må vise konsekvenser det vil få for sjøtransporten at havnevirksomheten legges ned. Ber også om at KU-en må omfatte vurderinger av hvordan sikkerhet og fremkommelighet for fartøy til/fra havn og berørt havneaktivitet skal ivaretas.
- Bergen Vann krever at vannmiljø konsekvensutredes på grunn av utslippspunkt i Jekteviken.

### *Det er mottatt følgende varsel om innsigelse:*

- Kystverket melder at beredskapshavnfunksjoner må ivaretas. Flytting av godsaktiviteten til Ågotnes vil ikke frigjøre arealene på Dokken og Jekteviken i sin helhet. Dersom det i planprosessen ikke kan dokumenteres at tilstrekkelige erstatningsareal foreligger, må Kystverket forutsette at hensynet til sjøtransporten kan bli svært negativt påvirket, og må ta dette i betraktning ved vurdering av innsigelse ved offentlig ettersyn av planen.
- Vestland fylkeskommune (VLFK) melder om at eventuelle bindinger mot Skolten/Bontelabo som erstatningsareal og relokalisering av havnefunksjoner er svært utfordrede av hensyn til viktige kulturmiljø. Dette vil være grunnlag for innsigelse (fra VLFK og eventuelt Riksantikvaren) dersom det ikke løses på en tilfredsstillende måte.
- Vestland fylkeskommune og Statens vegvesen presiserer at Håndbøker N100 og N200 skal legges til grunn for all offentlig veg i planområdet. VLFK legger til grunn at fylkesveger skal detaljreguleres i områdereguleringen. Dersom planen til offentlig ettersyn ikke er tilstrekkelig gjennomarbeidet og avklart med vegmyndighet vil det kunne føre til innsigelser.

### Hovedinnholdet i planprogrammet

Planarbeidet krever konsekvensutredning, jf. forskrift om konsekvensutredning § 6 a. Etter § 6 a. skal områdereguleringer etter pbl. § 12-2 alltid konsekvensutredes og ha planprogram når planen fastsetter rammer for tiltak i vedlegg I og II i forskrift om konsekvensutredning.

Planprogrammet skal fastsette hvordan det videre planarbeidet skal foregå, hvilke temaer som skal utredes, hvilke metoder som skal benyttes for utredningene samt prosess og medvirkningsopplegg. Planforslag med konsekvensutredning skal så utarbeides på bakgrunn av det fastsatte planprogrammet.

Det er i planprogrammet beskrevet at det skal utredes fire utbyggingsalternativer som skal vurderes opp mot 0-alternativet (dagens situasjon med havn).

Alternativene består av ulike kombinasjoner av følgende variabler (tabell 1 og figur 3):

- Funksjonsdeling bolig/andre formål
- Kollektivtrasé og holdeplasser - med dagløsning eller tunnelløsning
- Kryssing av Puddefjorden, med bybanebro og gang- og sykkelbro samlet eller separat
- Hovedvegssystem
- Nytt byggeland i sjø i Jekteviken
- Utkraving Møhlenpriskaiaen

**Tabell 1. Sammenstilling av utredningsalternativene**

<b>Alternativer</b>	<b>Alternativ 1</b>	<b>Alternativ 2</b>	<b>Alternativ 3</b>	<b>Alternativ 4</b>
<b>Egenskaper</b>				
<b>Funksjonsfordeling</b>	Høy andel boligbebyggelse  Lav andel annen bebyggelse	Høyest andel boligbebyggelse  Lavest andel annen bebyggelse	Lav andel boligbebyggelse  Høy andel annen bebyggelse	Lav andel boligbebyggelse  Høy andel annen bebyggelse
<b>Kollektiv</b>	Dagløsning bybane med to stopp	Tunnelløsning bybane med holdeplass sentralt plassert ved Bredalsmarken	Tunnelløsning bybane med holdeplass sentralt plassert ved Bredalsmarken	Dagløsning bybane med holdeplass sentralt plassert ved Gassverkbygget
<b>Fjordkryssing</b>	Bybanebro og g/s-bro separat med bybane i sørøst og g/s-bro i nordvest utenfor HI/Fdir	Bybanebro og g/s-bro i samme løp i sørøst	Bybanebro og g/s-bro i samme løp i nordvest	Bybanebro og g/s-bro separat med bybane i nordvest og g/s-bro i sørvest utenfor HI/Fdir
<b>Hovedvegssystem</b>	Videreføring av dagens trasé for hovedvegssystem (forutsatt mest mulig bygateforming)	Splitting av hovedvegssystem med enveiskjørt gater (forutsatt mest mulig bygateforming)	Videreføring av dagens trasé for hovedvegssystem (forutsatt mest mulig bygateforming)	Videreføring av dagens trasé for hovedvegssystem (forutsatt mest mulig bygateforming)
<b>Nytt byggeland Jekteviken</b>	Ja	Nei	Ja	Ja
<b>Utkraving Møhlenpriskaiaen</b>	Ja	Ja	Nei	Ja

	ALTERNATIV 1	ALTERNATIV 2	ALTERNATIV 3	ALTERNATIV 4
<b>FUNKSJONSDELING</b>				
	Høy andel boligbebyggelse. Lav andel annen bebyggelse.	Høyest andel boligbebyggelse. Lavest andel annen bebyggelse.	Lav andel boligbebyggelse. Høy andel annen bebyggelse.	Lav andel boligbebyggelse. Høy andel annen bebyggelse.
<b>KOLLEKTIV OG FJORDKRYSSING</b>				
	Dagløsning bybane med to holdeplasser. Separat g/s-bro.	Tunnelløsning bybane, én holdeplass. Kombinert bybane- og g/s-bro	Tunnelløsning bybane, én holdeplass. Kombinert bybane- og g/s-bro	Dagløsning bybane med én holdeplass. Separat g/s-bro.
<b>HOVEDVEGSYSTEM</b>				
	Dagens trasé.	Splitting av hovedveg med enveiskjørt gater.	Dagens trasé.	Dagens trasé.
<b>UTFYLING UTKRAGING</b>				
	Utfylling i Jekteviken. Utkraging Møhlenpriskaien.	Utkraging Møhlenpriskaien.	Utfylling i Jekteviken.	Utfylling i Jekteviken. Utkraging Møhlenpriskaien.

**Figur 3. Illustrasjon som forklarer forskjellen av egenskaper mellom alternativene**

Tema som skal konsekvensutredes og/eller beskrives i planbeskrivelsen er vist nedenfor i tabell 2.

**Tabell 2. Tema som skal konsekvensutredes eller vurderes som del av planbeskrivelse.**

Tema	Konsekvensutredes	Planbeskrivelse
Nasjonalt og internasjonalt fastsatte miljømål, prosjektmål	Nei	Ja
Naturmangfold, inkludert vannmiljø jf. vannforskriften	Nei	Ja
Landskap	Ja	Ja
Kulturmiljø	Ja	Ja
Friluftsliv og byliv, inkludert barn og unges interesser	Ja	Ja
Klimagassutslipp, Klima- og energiløsninger	Nei	Ja
Støy- og luftforurensning	Ja	Ja
Grunnforhold og grunnforurensning	Nei	Ja
Økosystemtjenester	Nei	Nei
Transport og mobilitet	Ja	Ja
Befolkningens helse og helsens fordeling i befolkningen	Nei	Ja
Kriminalitetsforebygging	Nei	Ja
Byform og arkitektur	Ja	Ja
Endring i arealbruk	Nei	Ja
Beredskap og ulykkesrisiko	Nei	Ja

### Medvirkning

Det er i planprogrammet lagt opp til at det skal utarbeides en sosiokulturell stedsanalyse, som vil være en del av grunnlaget for videre medvirkningsprosesser. Det er også planlagt informasjonsmøter, kontordag samt møter med aktuelle parter, og medvirkningsprosesser for barn og unge. Det vises til planprogrammet kapittel. 7.1.1 for en nærmere beskrivelse av medvirkningsopplegget.

Det er i planprogrammet skissert en fremdriftsplan der det tas sikte på følgende:

- Fastsetting planprogram, vår/sommer 2024
- Konsekvensutredning høst/vinter 2024/2025
- Utarbeide planforslag vinter 2025
- 1. gangs behandling planforslag vinter 2025
- Planforslag høring og offentlig ettersyn vinter 2026
- 2. gangs behandling planforslag vinter 2026/2027

### Organisering

Bergen kommune ved Plan- og bygningsetaten (PBE) har utarbeidet planprogrammet, og har ansvar for å utarbeide planforslaget i samarbeid med Dokken Utvikling AS (DUAS). Dokken utvikling AS representerer og ivaretar kommunens grunneierinteresser i transformasjon og utvikling av Dokken.

### **Fagetatens vurdering og anbefaling:**

Plan- og bygningsetaten vurderer planprogrammet som tilfredsstillende i henhold til forskriftens krav og de innspill og merknader som har kommet inn i høringsperioden. Planprogrammet anbefales fastsatt slik det er fremlagt.

Plan- og bygningsetatens forslag til vedtak:

1. I medhold av plan- og bygningsloven § 12-9 fastsettes forslag til planprogram for områderegeringsplan Dokken sør, nasjonal arealplanid 4601\_71460000, datert 11.04.2024.

### **Økonomiske konsekvenser:**

Fastsettelse av planprogrammet gir ingen økonomiske konsekvenser i seg selv. Det videre planarbeidet har som mål å tilrettelegge for teknisk og sosial infrastruktur, noe som på sikt vil innebære økonomiske konsekvenser for kommunen. Omfanget av dette er det for tidlig å vurdere. De økonomiske konsekvensene for Bergen kommune håndteres i ordinære rullinger av fremtidige Handlings- og økonomiplaner.

### **Byrådets vurdering og anbefaling/konklusjon:**

Byrådet har ambisjon om at Bergen skal vokse og fylle rollen som Vestlandets hovedstad. Byrådet er derfor opptatt av at tempoet må opp i store byutviklingsområder som Laksevåg og Dokken, og ser positivt på at det er startet opp arbeid med den første juridisk bindende arealplanen for ny arealdisponering av havneområdet. Dokken står overfor en omfattende transformasjon som vil gjøre området til en ny, levende, bærekraftig og tilgjengelig del av Bergen.

Etter byrådets vurdering er det utarbeidet et godt forslag til planprogram. Byrådet stiller seg i hovedsak bak plan- og bygningsetaten sine vurderinger, men vil kommentere noen forhold utdypende.

### Utredningsalternativer

Byrådets høye ambisjoner for Dokken gjør at det er kritisk at man har et velfungerende kollektivsystem fra det tidspunktet de første arbeidsplassene og boområdene etableres på Dokken. Valg av kollektivsystem og trasé vil få store konsekvenser for utviklingen av Dokken og Laksevåg. Det er i forslag til planprogrammet skissert fire ulike alternative traséer for bybanen gjennom utviklingsområdet på Dokken, med broer som skal krysse Puddefjorden sør for nytt bygg for Havforskningsinstituttet og Fiskeridirektoratet (HI/Fdir). Planprogrammet beskriver også en bybanetrasé med fjordkryssing nordvest for HI/Fdir, men dette alternativet er forkastet som utredningsalternativ på bakgrunn av politisk beslutning om lokalisering av HI/Fdir på Dokken.

Bergen bystyre har gjennom merknad til vedtaket av KDP Kollektiv vest, i møtet 10.04.2024 (sak 100/24), gitt signaler om at det skal arbeides videre med en løsning hvor kollektivtraséen plasseres nært eller på dagens Puddefjordsbro. Foreliggende planprogram ble oversendt fra PBE til politisk behandling omtrent på samme tid som bystyrets behandling av KDP Kollektiv vest. Det var derfor ikke mulig for PBE å innarbeide merknaden om at det var ønskelig å utrede et alternativ med kryssing av Puddefjordbroen ved/på eksisterende Puddefjordsbro. Byrådet ønsker derfor å supplere planprogrammet sine utredningsalternativ. Før kunngjøring av vedtatt planprogram må det innarbeides et alternativ hvor kryssing er vist på/ved Puddefjordbroen, samt at dette vurderes med både dag- og tunnellosering videre mot sentrum (jf. vedtakspunkt 1.a og b.).

Samlet sett vurderer byrådet at alle de foreslåtte alternativene, og det nye alternativet samsvarer med bystyrets tidligere vedtak i 2022 om lokalisering av Havforskningsinstituttet og Fiskeridirektoratet (HI/Fdir) hvor det gis føringer om at en framtidig kollektivtrasé må krysse Puddefjorden sør for tomten til samlokaliseringssprosjektet for HI/Fdir, dette er særlig viktig for fremtidig bruk av kaianleggene på Dokken og Frieleneskaiaen.

Byrådet er opptatt av rask fremdrift for både Dokken og Laksevåg, og forventer at KDP Kollektiv vest sin arealdel og foreliggende områderegulering ses i sammenheng for å bidra til raskest mulig avklaring av kollektivtrasé, transformasjon og fremtidig byutvikling.

### Reguleringsrisiko

Planprosessen vil kreve et bredt samarbeid og samhandling. Avhengigheter og stort behov for avklaringer kan medføre risiko i forhold til tid, kostnad og kvalitet i planarbeidet og for gjennomføring.

Planprogrammet kapittel 6.6 belyser kjent reguleringsrisiko som er knyttet til planarbeidet for Dokken sør, herunder avklaring av kollektivtrasé og midlertidig kollektivtilbud, havneflytting, utnyttelse og finansiering, grad av offentlige funksjoner samt fordeling av rekkefølgekrav og offentlig støtte.

En helt sentral forutsetning for å transformere Dokken fra havn til utvidet del av Bergen sentrum er at havnearealet frigis. Bergen havn har i sin utviklingsplan skissert løsninger som kan fungere fra et havnedriftsperspektiv, uten at dette er forankret i juridisk bindende arealplaner. Byrådet er opptatt av å få kartlagt det fremtidige havnebehovet i sentrum og få vurdert realistiske alternativer til plassering av havnerelatert aktivitet. Plan- og bygningsetaten har derfor tatt initiativ til å gjennomføre en slik utredning. Byrådet støtter initiativet og at dette gjennomføres parallelt med konsekvensutredning og planarbeid for Dokken sør.

Byrådet ser at det er flere høringsinstanser som har varslet innsigelse i forbindelse med oppstart av planarbeid, herunder Kystverket, Vestland fylkeskommune og Statens vegvesen. Planleggingen av denne transformasjonen er kompleks ved at det er flere avhengighetsforhold samt mange ulike aktører. Planarbeidet vil være preget av flere motstridende hensyn og interesser. Byrådet er derfor opptatt av at det legges opp til tidlig dialog og samarbeid med innsigelsesmyndighetene, slik at viktige avklaringer gjøres før planforslaget legges ut til offentlig ettersyn.

#### Klimagassberegninger

Som del av overordnet strategi og arealstrategi er det satt høye ambisjoner knyttet til klima og energi. PBE har i planprogrammet foreslått å ikke utarbeide klimagassberegninger på dette plannivået, men heller benytte metode for klimanorm for å fastsette klimaambisjoner fra tidlig fase. Klimanorm benyttes til å vurdere måloppnåelse innenfor hovedområdene mobilitet, arealbruk, energi og materialer.

Byrådet vurderte i sak om oppstart av planarbeid og høring av planprogram (sak 1314/23) at klimagassberegninger vil være beslutningsrelevant for å vurdere måloppnåelse mellom alternative plangrep og anbefalte at dette utarbeides til 1. gangs behandling. Klimaetaten har til varsel om oppstart også påpekt at dette burde gjennomføres på områdereguleringsnivå.

Planprogrammet ble etter høring supplert med ytterligere redegjørelse av temaet, og det legges opp til å gjennomføre en ombrukskartlegging av eksisterende bygg, som et supplement til klimanorm. I tillegg pekes det på utarbeidelse av massehåndteringsplanen, som vil redegjøre for potensialet for massehåndtering, herunder bortkjøring av forurensede masser/tilføring av rene masser samt gjenbruk av masser/lokal deponering. Byrådet anser at dette i sum vil bidra til å gi et relevant beslutningsgrunnlag, og vurderer at det ikke vil være behov for klimagassberegninger på dette plannivået.

#### Kulturmiljø og arkitektonisk kvalitet

Byrådet ønsker å skape en vakker by, og vil føre en byutvikling som fremtidens generasjoner kan se tilbake på med stolthet. Dokken grenser til historiske omgivelser med stor kulturmiljøverdi og arkitektonisk særpreg, og det er derfor viktig at utformingen av ny bebyggelse og byrom på Dokken får god stedstilpasning og høy arkitektonisk kvalitet. Byrådet ser derfor positivt på at planprogrammet har eget tema om Byform og arkitektur, og ser frem til at dette følges opp i videre arbeid med utforming av påfølgende planforslag og byggesaker.



### Medvirkning og prosess

Det er allerede gjennomført mange gode medvirkningstiltak for utviklingen av Dokken, og byrådet har høye forventinger for det videre medvirkningsarbeidet som skal gjennomføres i forbindelse med områdereguleringen. Byrådet er positive til det skisserte medvirkningsopplegget i planprogrammet, og ser frem til en god og inkluderende medvirkningsprosess i forbindelse med det videre planarbeidet.

### Konklusjon

Byrådet er opptatt av å få fart på byutviklingen i Bergen, og ser frem til at Dokken kan utvikles i nær fremtid. Dette vil gi en stor positiv utvidelse av sentrum, med flere boliger, nye parker, allmenninger, byliv og ikke minst et tilskudd av nye innbyggere i sentrum. Byrådet ser at byrådets innspill til forslag til planprogram (sak 1314/23) i hovedsak er innarbeidet i planprogrammet som nå skal fastsettes. Med suppleringen av et nytt utredningsalternativ kan byrådet anbefale å fastsette planprogrammet.

### **Begrunnelse for framleggelse til bystyret:**

Fastsettelse av planprogram for planer med vesentlige virkninger kan ikke delegeres av bystyret, jf. Reglement for bystyret og utvalgene 2023-2027, vedtatt av Bergen bystyre 18.10.23 i sak 368-23. Planprogrammet fastsettes av kommunestyret (bystyret) selv, jf. plan- og bygningsloven § 12-9, 3. ledd.

### **Byrådet innstiller til bystyret å fatte følgende vedtak:**

1. I medhold av plan- og bygningsloven §§ 12-9 og 4-1 fastsettes forslag til planprogram for områderegulering for Dokken sør, planID 71460000, datert 11.04.2024, med følgende endring:
  - a. Utredningsalternativer suppleres med ekstra alternativ med kryssing på/ved Puddefjordsbroen, og to varianter med dag- og tunnelløsning videre mot sentrum.
2. Før kunngjøring skal planprogrammet oppdateres i henhold til bystyrets vedtak.

Dato: 21. mai 2024

Christine B. Meyer  
Byrådsleder

Christine Kahrs  
Byråd for byutvikling

*Dokumentet er godkjent elektronisk.*

### **Vedlegg:**

Fagnotat datert 11.04.2024 med følgende vedlegg:

Forslag til planprogram til fastsetting for Dokken sør, datert 11.04.2024

Merknadsskjema, datert 11.04.2024