



BERGEN
KOMMUNE

ÅRSPLAN 2024 – 2025



Lyshovden oppvekstun barnehage



Forord

Barnehagene i Bergen kommune utarbeider sine årsplaner i samsvar med kravene til årsplan slik de er beskrevet i barnehageloven og forskrifter. Ny rammeplan for barnehagens innhold og oppgaver trådte i kraft fra 1.august 2017 og er en forskrift til barnehageloven.

Kvalitetsutviklingsplanen for kommunale barnehager 2018-2021 (23)

«Sammen for kvalitet – lek og læring» beskriver eiers lokale tilpasninger til rammeplanen og prioriteringer for gjeldende periode.

Hovedsatsningsområdet i kvalitetsutviklingsplanen er «Grunnlag for livslang læring i det 21. århundre». Planhierarkiet er synliggjort i modellen.

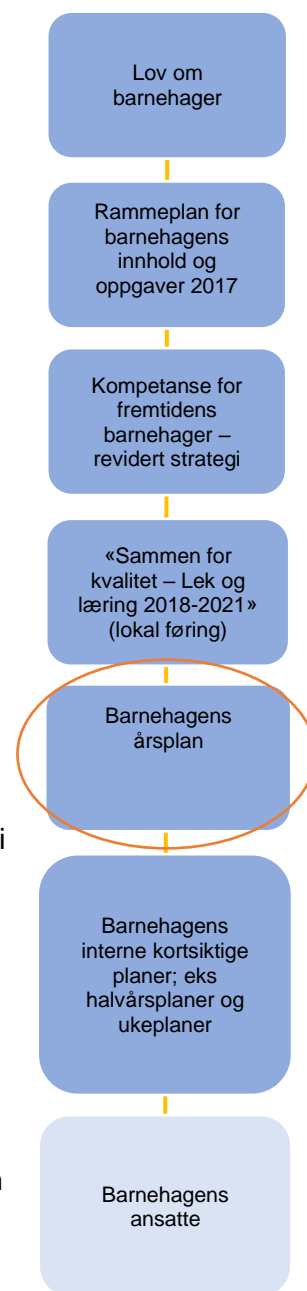
Årsplanverket til de kommunale barnehagene i Bergen kommune er delt i to:

- **Del en** beskriver mål og aktiviteter for årets satsinger og gir informasjon om hvordan disse følges opp, dokumenteres og vurderes. Årsplanen del en har et tidsperspektiv på 1 år og følger barnehageåret.
- **Del to** beskriver barnehagens satsninger og arbeid på et mer grunnleggende og generelt nivå. Årsplanens del to inneholder informasjon om hvordan barnehagen vil arbeide med danning gjennom omsorg, lek og læring for å fremme barns allsidige utvikling i samarbeid og forståelse med barns hjem. Videre redegjør barnehagen for hvordan det arbeides med progresjon i barnas pedagogiske tilbud gjennom hele barnehageløpet.

Som barnehageeier er vi ansvarlig for at barn i våre barnehager får en god start på et livslangt læringsløp. Godt planleggingsarbeid gjennom felles planmaler er utgangspunkt for utnyttelse av kollektiv kapasitet. Årsplanen utarbeides i samarbeid mellom barnehagens ansatte, barn og foreldre og danner grunnlag for pedagogisk innhold, aktiviteter og samhandling gjennom året. Årsplanen er et arbeidsredskap for personalet og dokumenterer barnehagens valg og begrunnelser. Årsplanen gir informasjon om barnehagens pedagogiske arbeid til myndighetsnivåene, barnehagens samarbeidspartnere og andre interesserte.

BERGEN KOMMUNE

Etat for barnehage



Innhold

Visjon og mål	5
Visjon – En mangfoldig barnehage av høy kvalitet for alle barn	5
Verdier	5
Mål	5
1.0 Barnehagens innledning	6
1.1 Struktur og organisering	7
1.2 Metodevalg	7
1.3 Kjerneverdier	10
1.3.1 Ser barnet	10
1.3.2 Varme	10
1.3.3 Inkluderende	10
2.0 Livsmestring for det 21. århundre – medvirkende barn i lek og læring	11
2.1 Tilknytning	11
2.2 Lek	12
2.3 Læring	12
2.4 Barns medvirkning	13
2.5 Vennskap og felleskap	14
2.6 Mangfold	14
3.0 Barnehagens tema/prosjekt	15
3.1 Fagområder	16
3.1.1 Språk som basiskompetanse	17
3.1.2 Matematisk kompetanse	17
3.2 Digitale verktøy	18
4.0 Barnehagen som lærende organisasjon	19
4.1 Barnehagens utviklingsarbeid	19
4.2 Dokumentasjon, vurdering og oppfølging	20
4.2.1 Dokumentasjon	20
4.2.2 Vurdering	20
4.2.3 Oppfølging	20
4.3 Barn og foreldres medvirkning i utviklingsarbeidet	21
I. Barnesyn og læringssyn	22
II. Pedagogisk relasjonskompetanse	23
III. Danning gjennom omsorg, lek og læring	24
IV. Progresjon i barnehagens pedagogiske innhold	25

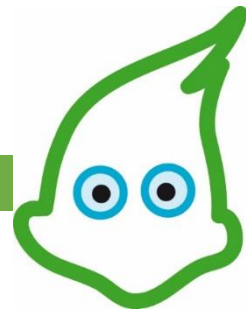
V.	Overganger	26
a.	Tilvenning i barnehagen	26
b.	Overganger og sammenheng innad i barnehagen	26
c.	Samarbeid og sammenheng med skolen.....	26
VI.	Foreldremedvirkning	27
VII.	Bærekraftig utvikling	28
VIII.	Psykososialt barnehagemiljø	29
IX.	Barns seksuelle helse	30
	Tradisjoner og aktiviteter gjennom året.....	31

Bildekreditering:

- Lyshovden oppvekstun barnehage: Forsidebildet
- Istockphoto for bilder til kommersiell bruk: Illustrasjoner i planen
- Bergen kommune: Ansiktslogoer
- Se ellers kreditering under bilder



Visjon og mål



Visjon - En mangfoldig barnehage av høy kvalitet for alle barn

I en mangfoldig barnehage av høy kvalitet skal barn få utfolde skaperglede, undring og utforskertrang. Barna skal utvikle grunnleggende kunnskaper og ferdigheter med utgangspunkt i egne forutsetninger og interesser.

Verdier

Det er utviklet et verdigrunnlag som skal sikre det enkelte barn trygghet, læring og utvikling i hverdagen. Verdigrunnlaget består av *varme, ser barnet og inkluderende*. Verdiene gir retning for det pedagogiske arbeidet og samhandlingen med barn og foresatte. Barnehagene beskriver i kapittel 1 hva de legger i disse verdiene.

Mål

Bergen kommune ønsker som eier å gi retning for de kommunale barnehagene gjennom målsettingen:

Livsmestring for det 21. århundre – medvirkende barn i lek og læring

Grunnlaget for trivsel, livsglede, mestring og følelse av egenverd legges i tidlig barndom og barnehagen har en sentral plass i dette. Livsmestring handler også om å møte motstand, håndtere utfordringer og være utholdende. Våre barnehager skal kjennetegnes ved at barnet:

- Opplever vennskap og fellesskap
- Erfarer trygghet og tilknytning til personalet
- Opplever spenning og glede i variert lek
- Er aktivt og medskapende i lek og læring
- Bruker sin kreativitet og søker utfordringer i lek og læring
- Blir møtt på sine uttrykk, sin undring og sin utforskertrang
- Opplever en barndom preget av mangfold, likeverd og respekt
- Utvikler sin språkkompetanse og sin matematiske kompetanse

1.0 Barnehagens innledning



Vi ønsker at vår hjertevarme skal kjennes på kroppen hos hvert enkelt barn, og at alle skal føle seg velkommen, inkludert og delaktig i barnehagens hverdag. Vi skal tilby barna trygghet, gode rammer for utvikling og god tid til lek og samtaler. Dette vil vi gi dem gjennom et godt, trygt og inkluderende barnehagemiljø, med et omsorgsfullt og kompetent personale som evner å se barnas behov. Vi legger vekt på god og anerkjennende kommunikasjon, gode rutiner og et positivt leke- og læringsmiljø som utfordrer barnas deltaking og nysgjerrighet.

Noe av det viktigste vi kan lære barnet er å skape relasjoner, og å fungere i et fellesskap. Det handler blant annet om å kunne ta kontakt med andre, finne ut hvordan man skal samarbeide og få venner, og ikke minst hvordan man kan løse konflikter. Barnehagen som omsorgs- og læringsarena skal legge til rette for å ruste barnet best mulig for fremtiden. Derfor må vi i barnehagen ha et bevisst forhold til hvordan vi tilrettelegger for at barnet skal oppleve gode relasjoner med både voksne og barn. På denne måten kan vi gi barna et godt grunnlag og en god start som varer hele livet. Dette vil vi blant annet oppnå gjennom verktøyet ICDP (les mer på side 9) som bl.a. har som mål å fremme den positive oppfatningen av og holdningen til barna, og å påvirke forståelsen av hvor viktig samhandlingen mellom barn og omsorgsgiver er for barnets utvikling. Vi vektlegger også et godt foreldresamarbeid der åpenhet, gjensidighet og tanken om et felles ansvar for å gi barna de beste forutsetninger for en god barndom står sentralt.

Vår barnehage er en del av Lyshovden oppvekststun, som også består av skole og SFO. Lyshovden oppvekststun sin felles visjon; «**Lysende hjerter – sammen i lek og læring**», brukes i møte med barnehagebarn, skoleelever, foresatte og ansatte, og handler nettopp om det å skape et inkluderende og motiverende leke- og læringsmiljø for alle.

For oss har visjonen følgende betydning:

- **Lysende hjerter** symboliserer en god følelse inni oss. Oppvekststunet skal være et inkluderende og trygt sted der alle føler at de trives, hører til og har omsorg for hverandre.
- **Sammen** skal vi legge til rette for et stimulerende miljø som gir barn lyst til å utforske, lære og mestre.
- **Lek** bidrar til at barn opplever glede, humor, spenning, mestring og engasjement. Dette er med på å styrke relasjoner og trivsel i hverdagen.
- **Læring** er utvikling, endring av atferd og tilegnelse av kunnskap som er med på å utvikle oss til gode medmennesker.

Lyshovden oppvekststun er en lærende organisasjon med en tydelig felles og inkluderende kultur i organisasjonens sosiale miljø og gjennom gode relasjoner mellom voksne og barn.

Mvh. personalet i Lyshovden oppvekststun barnehage
v/styrer Wenche Svensholt



Lysende hjerter
sammen i lek og læring

1.1 Struktur og organisering

Barnehagen har i år 89 barn fordelt på 6 avdelinger. Ildkulen og Jordkloden har 12 barn i alderen 0-3 år, Vannboblen har 11 barn i alderen 2-4 år, og Luftsloppet, Himmelblå og Solstrålen har 18 barn i alderen 3-6 år.

Barnehagens personale består av styrer, pedagogisk konsulent, pedagogiske ledere, barnehagelærere, barne- og ungdomsarbeidere/pedagogiske medarbeidere, vikarer og andre som er tilknyttet barnehagen på forskjellig vis.

Alle avdelingene har en pedagogisk leder som er ansvarlig for det pedagogiske innholdet, personalet, og for foreldresamarbeidet i sin avdeling. Noen avdelinger har i tillegg barnehagelærere som har ansvar for spesielle fagområder. Alt dette gjøres i samarbeid med våre mange dyktige barne- og ungdomsarbeidere/pedagogiske medarbeidere.

I tillegg til barnehagens faste personal er også renholdere synlig hos oss. Det samme gjelder vaktmester, studenter fra barnehagelærerutdanningen, praksiskandidater, lærlinger, elever fra videregående skoler, spesialpedagoger, fysioterapeuter, og andre instanser vi til enhver tid samarbeider med.

Barnehagen holder til i en del av oppveksttunet som tidligere har vært klasserom, men som nå er omgjort til lyse og store avdelinger. Barnehagen har en stor lekeplass på baksiden av bygget, med direkte tilgang til skog og bål plass. Oppveksttunet ligger i flotte omgivelser med nærhet til skog, mark, vann og fjell, og gir dermed barna allsidige muligheter til utfoldelse i naturen. Som del av et oppveksttun har barnehagen også tilgang på skolebyggets lokaler. Vi bruker jevnlig aulaen til fellessamlinger, og vi har mulighet til å bruke gymsal, bibliotek, m.m.

Barnehagen har egen førskolegruppe for de som skal begynne på skolen påfølgende år. Gruppen møtes ukentlig, og her skal barna tilbys aktiviteter som er utfordrende, lærerike og innholdsrike, slik at de opplever overgangen til skolen som trygg og positiv, med et godt utgangspunkt for å mestre det som møter dem etter barnehagen.

I tillegg har vi en utegruppe, Solstrålen, som er på tur 4 dager i uken. Utegruppen bruker naturen aktivt hele året, og skal tilby barna naturen som arena for mangfoldig læring i samspill med naturens omgivelser. Barna lærer å ta vare på naturen og bruker den aktivt i forhold til bl.a. sosialt samspill, motorisk utvikling og språklig utvikling.

1.2 Metodevalg

Gjennom våre metodevalg legger vi til rette for at barnestemmen blir hørt, både i hverdagslige situasjoner og på systemnivå. Personalet skal ha en anerkjennende holdning til barna som medvirkende til det som skjer i barnehagen, og barna skal erfare at de har reel mulighet til å påvirke og medvirke i det som angår dem.

Vårt barne-, lærings- og kunnskapssyn (s.22) skal gjenspeiles i våre arbeidsmåter.

MITT VALG er et program for utvikling av et godt læringsmiljø, samt læring av sosial og emosjonell kompetanse. Med MITT VALG øver barn på å bygge vennskap, håndtere tanker og følelser, sette grenser for seg selv og respektere andres grenser, og å etablere gode levevaner i trygge omgivelser. Hele oppveksttunet, både barnehage, skole og SFO, har opplæring i programmet. Det brukes aktivt for å arbeide forebyggende, for å støtte barnas sosiale utvikling, og for å skape et godt psykososialt miljø for barn og elever gjennom hele læringsløpet mens de er hos oss.

[Les mer: Mitt valg barnehage](#)

Prosjektarbeid og pedagogisk dokumentasjon

I *prosjektarbeid* har barns nysgjerrighet og medvirkning en sentral plass, og barns lyst til å undersøke og utforske skal ha betydning for våre pedagogiske valg. Prosjektarbeid er også et prosessorientert arbeid som handler om å følge dynamikken som oppstår mellom barna og temaet eller fenomenet barna er opptatt av. Det er en nær sammenheng mellom de voksnes og barnas handlinger og læring, og disse er gjensidig avhengige av hverandre. *Pedagogisk dokumentasjon* er en arbeidsmåte som handler om å gjøre pedagogisk arbeid synlig og åpent for tolkning, dialog, diskusjon og innsikt. Den har en sterk forbindelse til *prosjektarbeid*. Ikke bare til enkeltstående prosjekter som pågår over lang tid, men til en undersøkende pedagogisk tenkemåte og praksis som gjennomsyrrer hele barnehagen. Det baseres på en holdning om at læring skjer når barnet er aktivt, og når det får mulighet til å undersøke, utvide og fordype seg i det som virker spennende og interessant.

Observasjonsmetoder

Vi ønsker å tilrettelegge for barns medvirkning bl.a. gjennom systematiske *barnesamtaler* med de eldste barna. I samtalene vil vi bl.a. komme inn på barns opplevelse av relasjoner, trivsel og samspill i barnehagen.

Observasjoner kan gi oss viktig og nyttig informasjon om det enkelte barnet og om barn i gruppe. Vi kan f.eks. få kunnskap om hvem de leker med, hva de leker, og hvordan de har det sammen med andre. Funnene danner grunnlaget for videre planlegging av det pedagogiske arbeidet og styrking av det psykososiale miljøet.

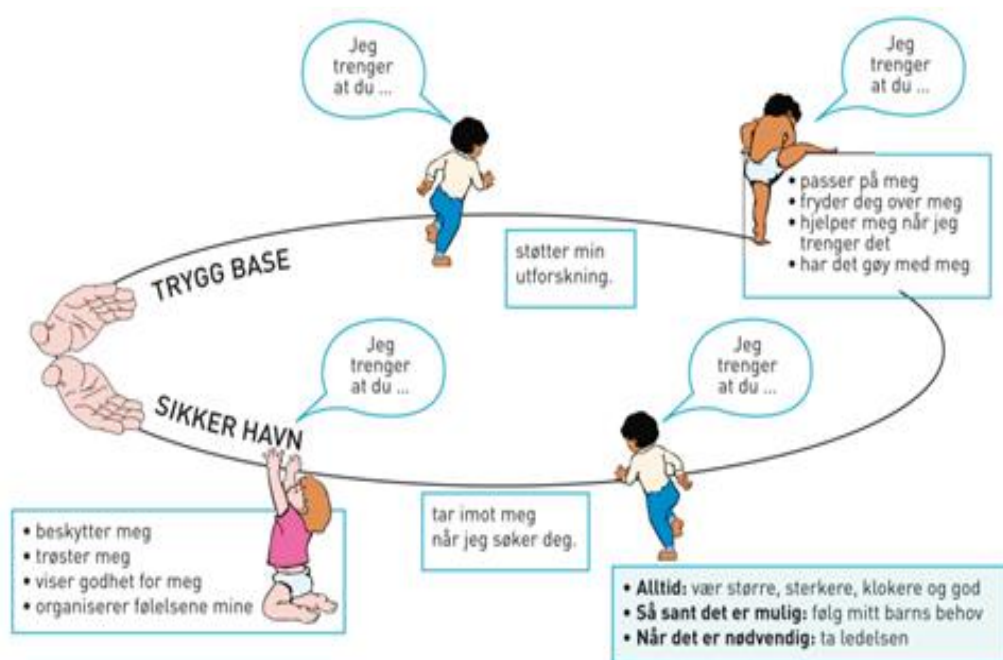
Praksisfortellinger der ansatte beskriver en situasjon de observerer, er et godt utgangspunkt for refleksjon og utvikling, kunnskap og kompetanse hos personalet. Ved å bruke praksisfortellinger systematisk kan man sammen med avdelingspersonalet vurdere egen innsats sett i forhold til f.eks. de krav rammeplanen stiller til arbeidet vårt med barna.

Trygghetssirkelen (COS - Circle of security) er et verktøy som kan brukes for å forstå og møte hvert enkelt barns behov.

Sirkelen illustrerer den voksne som en trygg base og sikker havn for barnet.

Det å ha trygge relasjoner har stor innvirkning på barnas psykiske helse og legger grunnlaget for videre emosjonell, sosial og kognitiv utvikling.

[Les mer: Trygghetssirkelen som verktøy i tilvenningsperioden.](#)



© 2000 Cooper, Hoffman, Marvin, & Powell

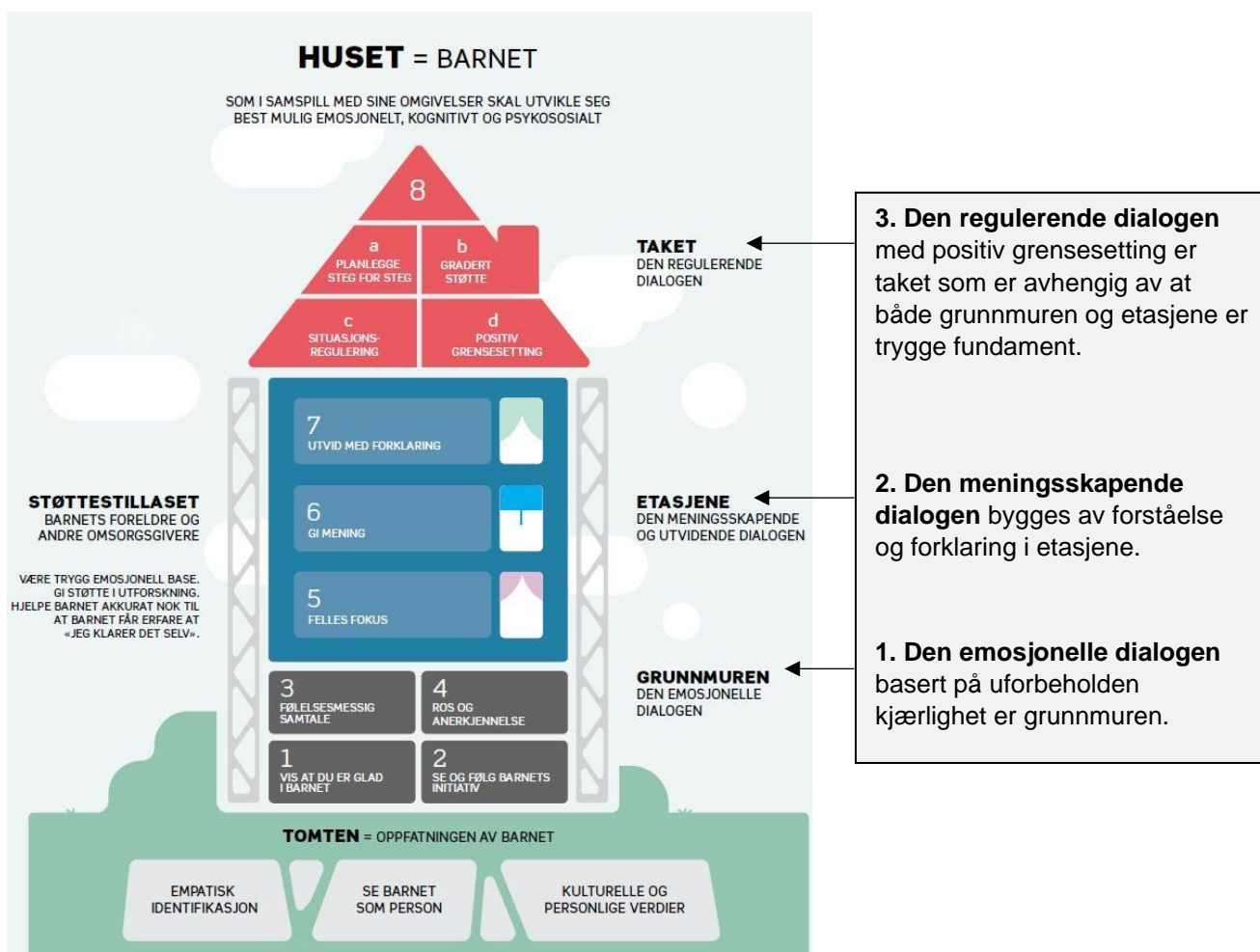
ICDP (International Child Development Program)

Alle barn trenger å møte omsorgs- og relasjonskompetente voksne. ICDP er et allmennpedagogisk sensitiveringsprogram som er i bruk i alle de kommunale barnehagene og retter seg mot barnets nære omsorgspersoner.

ICDP bygger på barnet som en aktiv medspiller i utformingen av samspillet med omsorgsgiverne og ikke som en passiv mottaker. ICDP har som hovedmål å fremme den positive oppfatningen av og holdningen til barnet, å påvirke omsorgsgivers forståelse av hvor viktig samhandlingen mellom omsorgsgiver og barnet er for barnets utvikling, og å fremme omsorgsgivers oppfatning av seg selv som kompetent og mestrende.

Måten omsorgsgiver oppfatter barnet på er nøkkelen til god omsorg. Å se barnet som person betyr at vi opplever barnet som et medmenneske med samme behov for anerkjennelse, respekt og kjærlighet som oss selv. Når barnet oppleves på denne måten, vil omsorgsgiver kunne identifisere seg empatisk med barnet og dermed oppleve barnets tilstand og behov. Dette er grunnlag for all omsorg. Når dette skjer, er omsorgsgiver naturlig sensitiv og emosjonelt og oppmerksomhetsmessig tilgjengelig for barnet. Alle avdelingene benytter dette programmet i arbeidet med barn, samt i foreldresamarbeidet. [Les mer: ICDP Norge](#)

ICDP har utviklet åtte hjelpemidler til å få et godt samspill, og ICDP-huset illustrerer at de 8 temaene er byggesteiner for 3 dialoger. Disse bygges nedenfra med å bli bevisst på «tomten» og deretter bygge «grunnmur», «etasjer» og til slutt «taket»:



1.3 Kjerneverdier

«Verdiene gir retning for det pedagogiske arbeidet og samhandlingen med barn og foresatte.»

1.3.1 Ser barnet

«Vi ser det enkelte barns egenverdi. Barnet gis gode betingelser for læring og utvikling basert på vår anerkjennende væremåte.»

- personalet skal legge stor vekt på å bygge gode relasjoner til hvert barn, vi skal møte det enkelte barn på en god måte og utvise raushet mot alle.
- personalet skal behandle hvert barn som subjekt i eget liv med rett til sin egen opplevelsesverden og med mulighet til å påvirke egen hverdag.
- personalet skal vise respekt for enkeltbarnet samtidig som de arbeider aktivt for at hvert av barna skal oppleve tilhørighet i et positivt fellesskap.

1.3.2 Varme

«Vi gir barnet omsorg og trygghet. I møte med barn skal vår hjertevarme gi næring og vekstmulighet.»

- personalet skal gi barna varm, sensitiv og stimulerende omsorg gjennom sin hjertevarme, sitt varme blikk og sin lyttende holdning.
- barna skal oppleve forutsigbarhet, stabilitet, beskyttelse og trygghet i nær relasjon til personalet og til andre barn.
- personalet skal gi barna gode rammer slik at de føler seg trygge og godt ivaretatt, noe som danner et godt grunnlag for læring og mestring.

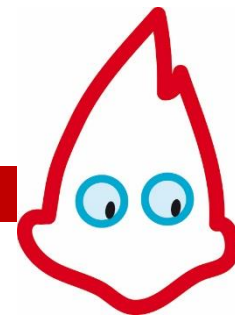
1.3.3 Inkluderende

«Vi skaper gode relasjoner, der alle barn blir sett og bekreftet. Det enkelte barn skal oppleve gleden av å tilhøre små og store fellesskap.»

- personalet skal gi barna gode erfaringer gjennom et godt, inkluderende fellesskap hvor utgangspunktet for pedagogikken og tilnærmingen er at barnegruppen er mangfoldig, og at dette er en naturlig del av livet.
- det allmennpedagogiske tilbudet skal favne bredt og mangfoldet skal omhandle alle, noe som betyr tilrettelegging for alle, og ikke kun tilpasning for de få med utfordringer.
- vi skal skape et fellesskap hvor mangfold er en ressurs, hvor alle kan finne sin plass og oppleve læring, trivsel, utvikling og anerkjennelse.
- gjennom våre metodevalg (s. 7) arbeider vi aktivt med relasjonene mellom voksne og barn og barna imellom.



2.0 Livsmestring for det 21. århundre



– medvirkende barn i lek og læring

Livsmestring handler om å være rustet til å møte motstand, håndtere utfordringer, og å være utholdende. Leken er viktig for tilegnelse av grunnleggende kunnskap som utvikling av språk, sosial og emosjonell kompetanse.

Å fremme barns livsmestring handler også om å legge til rette for at barnet utvikler en sunn fysisk og psykisk helse. Barnehagen skal bidra til barnas trivsel, livsglede og mestring. Vi skal gi barna følelsen av egenverdi, og skape et godt omsorgs-, leke- og læringsmiljø som forebygger krenkelser og mobbing.

2.1 Tilknytning

Å erfare trygge relasjoner har stor innvirkning på barnas psykiske helse og legger grunnlaget for videre emosjonell, sosial og kognitiv utvikling. For at de voksne i barnehagen skal kunne etablere trygg tilknytning til barna, er de avhengig av å kunne forstå barnet innenfra. I denne tilnærmingen anvender personalet både ICDP og trygghetssirkelen (se metodevalg side 7).

Barna skal oppleve:

- voksne som viser empati og møter barna med kjærlighet, omtanke og gjensidig respekt, og som evner å sette grenser på en måte som barna kan forstå og ta del i
- trygge voksne som inkluderer store og små og lar alle oppleve at de er en viktig del av fellesskapet, uansett hvem de er og hva de kan
- nære voksne som er gode rollemodeller som ser og møter hvert enkelt barn på en god og inkluderende måte.

Dette kan synliggjøres ved at personalet

- gjennom høy grad av tilstedeværelse viser barna omsorg og støtte i alle daglige gjøremål, og planlegger sammen med barna i situasjoner som kan være utfordrende
- er kjærlige og varme i møte med hvert enkelt barn
- er bevisst på hvordan de inkluderer de som faller utenfor
- setter grenser og rammer inn barnet på en god måte



2.2 Lek

Barnehagen skal legge til rette for at barna får nok tid til å leke.

I leken tilegner barna seg grunnleggende kunnskap, språk, og utvikling av sosial og emosjonell kompetanse. I tillegg gir leken rikelig mulighet til at barna får bearbeidet sine opplevelser, de får prøvd ut ulike strategier for tilnærming mht. vennskap, og til å kjenne på trygghet og mestringsfølelse.

Barna skal oppleve:

- leken som en inkluderende arena for fellesskap og vennskap.
- leken som arena for prøving, feiling, utforsking og læring.
- at barnehagen gir mulighet for god lek tilpasset barnas alder ute og inne
- at de er i god lek med andre barn hver dag
- voksne som er observerende og deltakende i barnas lek
- voksne som er gode ressurser i barnas lekehverdag

Dette kan synliggjøres ved at personalet:

- gir barna varierte opplevelser og erfaringer som grunnlag for god og variert lek, og sørger for at det er satt av tilstrekkelig med tid og ro til dette.
- er der leken foregår og har oppmerksomheten sin rettet mot barnas lek.
- er en trygghet for barna gjennom sitt engasjement, deltakelse og nærvær i leken
- bidrar med forslag til leken ved behov, støtter barn inn i leken

2.3 Læring

Barnets egne interesser og spørsmål skal danne grunnlaget for læringsprosesser og temaer i barnehagen, og kvaliteten på samspillet mellom barn og personale er avgjørende for barns læring. Læring er nært knyttet til lek og omsorg, og barndommen er en læringsintensiv livsfase. Barn lærer gjennom utforskning av omgivelsene, og gjennom opplevelser og erfaringer sammen med andre mennesker.

Barna skal oppleve:

- at barnehagen gir barna rikelige erfaringer og opplevelser i hverdagen som danner grunnlag for lek og læring og for nye mestringsområder
- at det legges vekt på samspill og variasjon i tilretteleggingen av leke- og læringsmiljøet
- at personalet bygger opp og styrker deres selvfølelse og mestring i tilegnelsen av nye kunnskapsområder i alle hverdagssituasjoner
- at de får lede vei i aktiviteter og prosjekter

Dette kan synliggjøres ved at personalet:

- støtter, videreutvikler og legger til rette for formelle og uformelle lærings situasjoner
- har fokus på gode relasjoner i arbeidet med å danne et godt grunnlag for barns læring
- deler barnegruppene i mindre grupper for å skape større muligheter til fordypning i aktiviteten/lærings situasjonen der man kan vektlegge undring og refleksjon sammen med barna

2.4 Barns medvirkning

Det er personalets måte å møte barn i alle hverdagsaktiviteter som avgjør om barn blir hørt og kan ha innflytelse.

Barna skal ha et støttende og lydhørt miljø rundt seg for å kunne uttrykke seg, og alle handlinger og avgjørelser som berører barnet, skal ha barnets beste som grunnleggende hensyn. Barnehagen skal sikre at barnestemmen blir hørt, både i hverdagslige situasjoner og på systemnivå.

Vi skal legge til rette for ulike møtefora der barnestemmen får komme frem på en måte som har reell påvirkning på barnehagens innhold og praksis.

Barna skal oppleve:

- at de får god mulighet til å gi uttrykk for sine ønsker, behov og ideer i hverdagen uavhengig av alder, utviklingsnivå og formidlingsevne
- at de får medvirke i planlegging og evaluering på områder som angår dem gjennom barnemøter og barnesamtaler
- god og anerkjennende kommunikasjon i alle relasjoner
- at deres synspunkter vektlegges i samsvar med deres alder og modenhet, der de ikke overlates et ansvar de ikke er rustet til å ta eller som ikke er bra for dem

Dette kan synliggjøres ved at personalet:

- har en anerkjennende holdning til barna som medvirkende individer i barnehagen
- jevnlig gir barna mulighet til aktiv deltakelse i planleggingen og vurderingen av barnehagens virksomhet på områder som angår dem
- gir barna konkrete valg, er sensitiv for barnas uttrykk og er lydhør når de kommer med sine tanker og innspill
- anerkjenner barns initiativ og forslag, gir mening til barna i de tilfeller der barnas forslag ikke kan la seg gjennomføre.
- videreutvikler tankene/ideene sammen med barna



2.5 Vennskap og felleskap

Barnehagen skal legge stor vekt på at barna opplever vennskap og gode relasjoner. Alle skal kjenne at de hører til og at de er trygge i gruppen og i barnehagen.

Barna skal oppleve:

- at det er greit at ikke alle er like, og at deres egenverd er viktig
- trivsel, mestring, livsglede, rom for ulikhet og en følelse av egenverd i fellesskap med andre barn og voksne
- at de har anledning til å utfolde seg sammen med andre barn i trygge omgivelser

Dette kan synliggjøres ved at personalet:

- legger til rette for at barna har trygge rammer der de får være sammen med barn og voksne som de trives med, og at de får mulighet til å utvikle nære, gode relasjoner
- legger til rette for gode opplevelser i mindre grupper, på tvers av alder og avdelinger
- tilbyr et miljø som gir gutter og jenter like muligheter til deltagelse
- veileder, støtter og utfordrer barna i lek og aktivitet ut ifra alder og funksjonsnivå
- løfter frem og synliggjør ulikheter som en positiv ressurs

2.6 Mangfold

Vi er et samfunn i stadig utvikling. Dette gjenspeiles i barnehagen, der barna blant annet møter mennesker med forskjellige kulturer, etnisiteter, legning og livssyn. Barnegruppen og personalgruppen er mangfoldig, her møtes mennesker med ulik funksjonsevne, ulike kropper og forskjellige familieformer. Vi ser også et større mangfold av kjønnsuttrykk, og kjønnsroller som er i utvikling. Hos oss er det rom for nysgjerrighet, utforskning og mulighet til å teste grenser i trygge omgivelser.

Vi markerer mangfoldet ved å flagge med regnbueflagget i juni. Regnbueflagget står for demokrati, grunnverdier, menneskerettigheter og rettighetskamp. Vi ser ikke på flagget som et symbol på ideologi, men et symbol på viktigheten av og aksepten for mangfold og menneskerettighetene som følger med det. Vi anerkjenner mangfoldet blant oss, og vi har plass til alle. Når barnehagen har heist flagget, vil det være et tydelig signal til alle om at her er jeg trygg og akseptert.

Barna skal oppleve:

- at barnehagen har et positivt og inkluderende miljø der vi tar hensyn til hverandre, uansett bakgrunn og funksjonsnivå
- trivsel, mestring, livsglede og rom for ulikheter
- følelse av egenverd i fellesskap med andre barn og voksne
- at de er betydningsfulle og at de blir respektert i et demokratisk fellesskap
- at de får erfaringer med mangfoldet som er representert i barnehagen og i samfunnet

Dette kan synliggjøres ved at personalet:

- har innsikt i mangfoldet som finnes i barnehagen, og skaper gode hverdagssituasjoner basert på dem
- gir barna godt grunnlag til å omfavne at det finnes ulikheter og likheter i vårt mangfold, og legger til rette for dette
- gjennom foreldresamarbeid får kunnskap om og planfester viktige høytider som er representert i barnehagen, samt inkluderer samiske kultur som en del av mangfoldet.
- gir alle barna muligheten til å få medvirke i planlegging og evaluering
- belyser variasjoner på en positiv og god måte, og ser på mangfoldet som en ressurs der vi kan lære av hverandre.
-

3.0 Barnehagens tema/prosjekt



«Sammen for en god barndom – et felles ansvar»

For perioden 2023-2025 har vi valgt temaet «*Sammen for en god barndom – et felles ansvar*» med vekt på et godt og inkluderende foreldresamarbeid.

Alt barnehagen gjør, skal ha barnets beste som grunnlag, og et nært samarbeid med hjemmet er viktig for å støtte barnets utvikling. Ansatte og foreldre må arbeide sammen for å oppnå et inkluderende, trygt og godt psykososialt miljø som forebygger mistrivsel, utrygghet, diskriminering og krenkelser.

Barnehagen og barnets hjem utgjør sammen en helhet i barnets liv, og barnets utvikling kan i stor grad knyttes til foreldrenes trivsel og tillit til barnehagen. Samarbeidet mellom foreldre og ansatte har mye å si for hvordan barnet opplever barnehagehverdagen sin.

Forskning viser at jo bedre forholdet mellom de ansatte og foreldrene er, jo bedre blir relasjonen mellom de ansatte og barnet. (Foreldreutvalgene.no.)

Et godt samarbeid mellom hjem og barnehage må være tuftet på en gjensidig forståelse for at begge parter sitter inne med både kunnskap og erfaringer som kan være til hjelp i arbeidet med barnet. Dess mer ulike tanker personale og foreldre har om barneoppdragelse og samfunnet barna skal oppdras i, jo viktigere blir det å bygge tillit og gjensidig forståelse i samarbeidet. Dette kan være en prosess som tar tid.

Foreldrene og personalet møter i hovedsak barnet på hver sin arena og i ulike kontekster, og de kan derfor ha ulik kunnskap om barnet. Begge parter kan ha nytte av å utveksle denne kunnskapen. Et samlet blikk og felles refleksjon kan bidra til en mer helhetlig og nyansert opplevelse som grunnlag for godt samspill med barnet. (Udir.)

Vi ønsker, i tillegg til det ordinære foreldresamarbeidet, et tett samarbeid med foreldregruppen/FAU rundt barnehagens tema/prosjekt «*Sammen for en god barndom – et felles ansvar*», der vi blant annet reflekterer over hvordan barnehagen kan være en inkluderende arena for alle, der familier kan bli kjent med andre familier, der erfaringer kan utveksles, og der barnehagen kan være et verdifullt samlingssted for familienes nærmiljø, også utenom barnehagetiden.



3.1 Fagområder

Barnehagens innhold skal være variert, og rammeplanens sju fagområder utgjør en ramme for hva barn skal lære og oppleve i barnehagen. Fagområdene gjenspeiler områder som har interesse og egenverdi for barn i barnehagealder, og skal bidra til å fremme trivsel, allsidig utvikling og helse. Fagområdene skal være en gjennomgående del av barnehagens innhold gjennom lek, prosjektarbeid og aktiviteter. Rammeplanen deler fagområdene inn som følger:

Kommunikasjon språk og tekst

Barnehagen skal bidra til at barna får utforske og utvikle sin språkforståelse, språkkompetanse og et mangfold av kommunikasjonsformer.

I barnehagen skal barna få mulighet til å erfare ulike formidlingsmåter av tekster og fortellinger, som kilde til estetiske opplevelser, kunnskap, refleksjon og møter med språk og kultur. Personalet skal invitere til utforskning av både muntlige språk og skriftspråk.

Kropp, bevegelse, mat og helse

Barnehagen skal legge til rette for at barna tilegner seg gode vaner og handlingsmønstre som de vil ha med seg gjennom livet. Barna skal oppleve bevegelsesglede, matglede og matkultur, mentalt og sosialt velvære som grunnlag for utvikling av god fysisk og psykisk helse. Barna skal bli kjent med kroppen sin og utvikle bevissthet om egne og andres grenser. Barna skal medvirke i mat- og måltidsaktiviteter og motiveres til å spise sunt, og få grunnleggende forståelse for hvordan sunn mat kan bidra til god helse.

Kunst, kultur og kreativitet

Barnehagen skal la barna møte ulike kunstneriske og kulturelle uttrykk som gjenspeiler et mangfoldig samfunn og ulike tidsepoker. Barnehagen skal legge til rette for samhørighet og kreativitet ved å bidra til at barna får være sammen om å oppleve og å skape kunstneriske og kulturelle uttrykk.

Natur, miljø og teknologi

Barnehagen skal legge til rette for at barna kan få et mangfold av naturopplevelser og få oppleve naturen som arena for lek og læring. Vi skal bidra til at barna blir glade i og får erfaringer med naturen som fremmer evnen til å orientere seg og oppholde seg i naturen til ulike årstider.

Antall, rom og form

Fagområdet handler om å oppdage, utforske og skape strukturer og hjelper barna til å forstå sammenhenger i naturen, samfunnet og universet. Barnehagen skal synliggjøre sammenhenger og legge til rette for at barna kan utforske og oppdage matematikk i dagligliv, i teknologi, natur, kunst og kultur og ved selv å være kreative og skapende. Matematikk er et inkluderende universelt språk.

Etikk, religion og filosofi

Barnehagen skal skape interesse for samfunnets mangfold og forståelse for andre menneskers livsverden og levesett. Etikk, religion og filosofi er med på å forme måter å oppfatte verden og mennesker på, og preger verdier, normer og holdninger. Barnehagen skal bidra til å legge grunnlag for kritisk tenkning og dømmekraft.

Nærmiljø og samfunn

Barnas medvirkning i barnehagens hverdagsliv legger grunnlaget for videre innsikt i og erfaring med deltakelse i et demokratisk samfunn. Gjennom utforskning, opplevelser og erfaringer skal barnehagen bidra til å gjøre barna kjent med eget nærmiljø, samfunnet og verden. Barna skal få erfaring med å lytte, forhandle og diskutere og få begynnende kjennskap til menneskerettighetene. Barnas nærmiljø skal være et aktivt og inkludert tema i barnehagens daglige arbeid med barna.

3.1.1 Språk som basiskompetanse

Å legge til rette for et inspirerende og språkstimulerende leke- og læringsmiljø preget av anerkjennende kommunikasjon, er en av barnehagens viktigste oppgaver og er vesentlig for barns utvikling. Språklig kompetanse har betydning for barns identitetsutvikling og for barns evne til å forstå og kommunisere, filosofere og fabulere, samhandle og bygge relasjoner.

Gjennom språket kan barnet uttrykke egne tanker, meninger, behov og følelser.

Vi har særlig fokus på:

- voksne som gode språkmodeller
- et variert utvalg litteratur er tilgjengelig i barnas daglige leke- og læringsmiljø, godt tilpasset alder og utviklingsnivå
- sang, musikk, rim og regler
- eventyr og fortelling
- språklek i små grupper
- jevnlig bruk av biblioteket, både i oppveksttunets eget bibliotek og det offentlige biblioteket
- bruk av visuell støtte for å gi barna god oversikt og tydeliggjøre språk og kommunikasjon i daglig lek og samspill
- måltidet som en viktig arena for gode samtaler, språk og begrepslæring
- at barna skal møte et inspirerende og oversiktlig leke- og læringsmiljø, utformet på bakgrunn av barnas interesser, behov og barnehagens satsingsområder
- tidlig innsats med hensyn til barn som trenger ekstra støtte i sin språkutvikling.
- «Mitt Valg», «COS», «ICDP»
- Bruk av dagtavle

3.1.2 Matematisk kompetanse

For barna er matematikk en naturlig og nødvendig del av deres lek og hverdag.

Barna har bruk for matematikken til å skape balanse, sammenhenger og orden i sin tilværelse. Hver eneste dag, i alle slags situasjoner, kan vi få øye på matematikken i barnas aktiviteter. Gjennom leken utfordres barna til å finne ut av sammenhenger og på denne måte videreutvikle sin matematiske kompetanse.

Barnehagen har barn i alderen fra ett til seks år, dermed er det viktig å sikre en progresjon i barnehagens arbeid med matematikk. Valg av metode blir derfor viktig med hensyn til barnas alder og modning innenfor mange ulike kategorier; romforståelse, telling, måling, form og farge, sortering samt begrep som størrelser og preposisjoner som over, under, bak, foran, m.m. Personalet er aktivt medvirkende i barnas utforskning av matematikk, og kan tilføre leken nye dimensjoner for å utvide barnas begrepsapparat.

Vi har særlig fokus på:

- at barna opplever glede over å utforske og leke med tall og former
- at barna tilegner seg gode og anvendbare matematiske begreper
- at barna erfarer, utforsker og leker med form og mønster
- at barna erfarer ulike typer størrelser former og mål gjennom å sortere og sammenligne
- at barna erfarer plassering og orientering og på den måten utvikler sine evner til lokalisering.

3.2 Digitale verktøy

I dagens samfunn er digitale verktøy en naturlig del av barnas hverdag, selv blant de yngste. Det er derfor viktig at barnehagen tar del i dette og gir barna felles referanser for videre læring. Bruk av digitale verktøy i det pedagogiske arbeidet skal støtte opp om barns læreprosesser og bidra til å oppfylle rammeplanens føringer for et rikt og allsidig læringsmiljø for alle barn. Vi vil tilrettelegge for trygg og hensiktsmessig bruk av digitale verktøy som et supplement og hjelpemiddel i aktiviteter og lek i barnehagen. Personalet skal utøve god digital dømmekraft og ivareta barnas personvern.

Kommunale barnehager i Bergen har fått utdelt en digital utstyrspakke bestående av:

- Projektor (en pr. barnegruppe). Ved å bruke skygger, lys, farger eller bilder kan projektoren brukes til å sette stemning i rommet. Slik kan det fysiske rommet tilrettelegges for lek, utforskning og aktivitet. Blir projektoren håndholdt kan projektorstrålen flyttes rundt, og det som projekteres ser ut som beveger seg.
- En høyttaler med mikrofon.
- Bee-bot + matter (en pr. barnegruppe over 3 år). Bee-bot er en robot som kan gi barn erfaringer med programmering gjennom lek. Bee-bot programmeres enkelt med knappetrykk på toppen. Enkle kommandoer med knappetrykk gjør at leken beveger seg i trinn på 15 cm, og kan snu 90 grader. En Bee-Bot har følgende bevegelsessekvenser; forover, bakover, høyre og venstre.
- Digital lupe (en pr. barnegruppe). Med en digital lupe er det mulig å se detaljer av ulike objekter, og ta bilder og film som kan sees på senere. Dette gir rom for utforskning og undring sammen med barna. Lupen kan også brukes på tur.
- Fotoapparat (et pr. barnehage). I barnehagen brukes foto bl.a. til informasjon til foreldre og til dokumentasjon. Fotografier er et visuelt uttrykk med et stort potensial.
- USB-lader (en pr. barnegruppe).

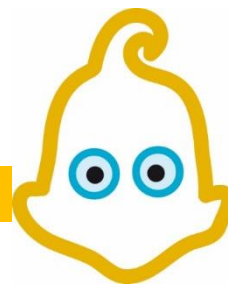
I tillegg bruker vi

- Smart Board eller storskjerm, som er installert i alle barnehagens avdelinger. Vi bruker nettressurser som salaby.no, NRK-super, youtube.com, bokhylla.no, nasjonalbiblioteket.no, m.m.
- PCer som vi blant annet bruker til videosamtaler (spesielt ble dette brukt under pandemien), pedagogisk dokumentasjon og som et verktøy for å finne ut av ting som barna undrer seg over.
- Smarttelefonene brukes til å ta bilder til dokumentasjon i «her og nå»-situasjoner. Vi viser også barna at dette er et kommunikasjonsverktøy. Den brukes ofte i bluetooth modus for å koble til ekstern høyttaler, og vi kan bruke den til å søke informasjon dersom det er ting vil lure på i farten når vi ikke har PC tilgjengelig.
- Kopimaskinen benyttes ofte når barna skal printe ut bilder de har funnet på PC-en, som de skal bruke til dokumentasjon. Disse utskriftene gir et godt utgangspunkt for refleksjon og samtaler rundt små og store prosjekter, og til språklig stimulering. Den kan brukes til å skanne, kopiere barnas egne tegninger og sider fra bøker som barna kan bearbeide og jobbe med etterpå.

Barnehagens hjemmeside er vår digitale plattform. Her legges det jevnlig ut relevant innhold for vår barnehage. Vi følger Bergen kommunes etiske retningslinjer for bruk av bilder.

[Les mer: Barnehagens hjemmeside](#)

4.0 Barnehagen som lærende organisasjon



Barnehagens kompetanse i å gjennomføre utviklings- og endringsprosesser er grunnleggende for å utvikle barnehagen som lærende organisasjon.

Å være en lærende organisasjon innebærer at personalet deltar aktivt i lærings- og utviklingsprosesser som bidrar til ny kunnskap om praksis.

Et kjennetegn ved en lærende organisasjon er at alle ansatte er engasjert i å skape og dele kunnskap om hvordan de best kan nå organisasjonens mål. Rammeplanen er tydelig på at alle ansatte skal delta i å utvikle barnehagen som lærende organisasjon og at refleksjon er sentralt for å oppnå dette.

4.1 Barnehagens utviklingsarbeid

I forbindelse med barnehagens tema/prosjekt «Sammen for en god barndom – et felles ansvar» (Kap.3) har barnehagen søkt om økonomiske midler gjennom Regional ordning for barnehagebasert kompetanseutvikling (Rekomp) for å kunne jobbe med et prosjekt som skal bidra til å styrke samarbeidet mellom barnehagen og foreldre. Prosjektet hadde oppstart høsten 2023, og skal vare til våren 2025.

I oppstarten av prosjektet har barnehagene fått rom og anledning til god planlegging og forankring av prosjektet. Gjennom blant annet kartlegging av barnehagens behov for kompetanse innen foreldresamarbeid, samt resultater fra brukerundersøkelsen har vi fått vurdert og gitt prosjektets retning. Barnehagen skal derfor i løpet av barnehageåret 2024/2025 delta i kompetanseløypen «*Dialogisk foreldresamarbeid og partnerskapsrelasjoner*» der målet er at vi skal få nærmere innsikt i en deliberativ demokratisk samarbeidsmodell som grunnlag for profesjonelle relasjoner og samarbeid med foreldre. Vi skal også få presentert noen dilemma som kan oppstå i arbeidet, blant annet i forholdet mellom individuelle tilpasninger og barnegruppens ulike behov.

Kompetanseløypen er samlingsbasert og vil gi oss mer kunnskap om begrepet deliberativt demokrati, som skal knyttes tettere til vår hverdagspraksis i barnehagen. Vi vil videre få innsikt i hvordan deliberative prosesser kan utformes ut fra initiativ fra foreldrene eller barnehagen. Dette er arbeidsformer hvor personale og foreldre deltar i rådslaging og dialog med et felles anliggende om å skape gode barndommer for barn i barnehagen. Denne måten å samarbeide på tar utgangspunkt i deliberativt demokrati. Vi vil også få presentert kunnskapsbasert viten og teori om temaet.

Vi står nå midt utviklingsprosjektet der det kreves at personale reflekterer rundt faglige og etiske problemstillinger, samtidig som vi skal bevege oss fra abstrakt tenking til konkret handling.

4.2 Dokumentasjon, vurdering og oppfølging

Vi vil evaluere arbeidet vårt avdelingsvis, i ledergruppen og i felleskap, der vi kan reflektere over videreføring og utvikling av vår praksis.

Dette gjøres både underveis og på slutten av barnehageåret.

Vi skal jobbe kontinuerlig for å nå vår målsetting gjennom observasjoner, refleksjonsmøter og ulike kompetansehevingstiltak i personalgruppen, samt gjennom kvalitetsoppfølging i regi av Etat for barnehager.

4.2.1 Dokumentasjon

Vår pedagogiske praksis dokumenteres gjennom:

- didaktisk planlegging
- pedagogisk dokumentasjon gjennom prosjekter og tema
- månedsplan med felles mål for perioden
- fredagsmelding til foresatte som oppsummerer uken som har gått
- praksisfortellinger til bruk i felles refleksjonstid
- pedagogisk dokumentasjon gjennom bilder og tekst
- muntlige tilbakemeldinger i daglig møte med foreldre
- barnehagens hjemmeside
- Vigilo

4.2.2 Vurdering

Vår pedagogiske praksis vurderes gjennom:

- vurderingskryss knyttet til den didaktiske planleggingen
- tilbakeblikk i månedsbrevet
- tilbakeblikk gjennom fredagsmelding
- samarbeidsmøter med foreldre
- foreldrenes arbeidsutvalg (FAU) og samarbeidsutvalget (SU)
- utviklingssamtaler med foreldre
- barnesamtaler
- pedagogisk dokumentasjon
- refleksjonsmøter i personalgruppen

4.2.3 Oppfølging

For å sikre at barnehagen jobber kontinuerlig for å oppnå våre målsetninger, samt oppfølging av forbedringsområder som fremkommer gjennom kvalitetsoppfølging og brukerundersøkelser, vil vi benytte følgende møtepunkter:

- planleggingsdager
- personalmøter
- avdelingsmøter
- refleksjonsmøter
- foreldremøter
- samarbeidsmøter
- pedagogisk ledermøter
- dialogmøter i forbindelse med kvalitetsoppfølgingen

4.3 Barn og foreldres medvirkning i utviklingsarbeidet

Barnehagens utviklingsarbeid kan drøftes både på FAU- møter og på SU-møter. I tillegg vil barnehagen invitere til et samarbeidsmøte med foreldrene årlig. Å samarbeide med foreldre om felles utfordringer og felles løsninger gjennom dialog, er kjernen i tillitsfulle og gode relasjoner med foreldre i barnehagen.

Gjennom vårt Rekomp-arbeid og Kompetanseløypen «Dialogisk foreldresamarbeid og partnerskapsrelasjoner» (Kap. 4.1) vil barnehagen også få mer innsikt i

- hvordan vi kan få en god og praksisnær tilnærming til foreldresamarbeidet
- strategier til å forme gode foreldresamarbeidskulturer i barnehagen
- ideer til arbeidsmåter som kan brukes i barnehagen, og som kan bidra til å engasjere både ansatte og foreldre i arbeidet med å utvikle strukturer og kultur for et dialogbasert og demokratisk foreldresamarbeid.

Barna påvirkes av hvordan foreldresamarbeidet er mellom barnehage og hjem. Et godt samarbeid styrker barnets trivsel, utvikling og læring, og når barnet opplever at det er en, tillitsfull og fri kommunikasjon mellom foreldre og personalet, vil det slippe av og slippe å bruke egne krefter på å bekymre seg over det som skjer.

Barnets stemme skal også bli hørt, og barnas beste skal være et grunnleggende hensyn ved alle avgjørelser og handlinger som berører dem. (FNs barnekonvensjon artikkel 3.) Det er nær sammenheng mellom barnets beste og barns rett til å bli hørt.

Barn er eksperter på egen virkelighet, og for at barna skal slippe til med sin erfarte virkelighet vil vi bruke både observasjoner, fortellinger og samtaler som metode. Personalet skal ha en anerkjennende væremåte og holdning til barna, slik at barna er trygge i sin formidling, og det kommer tydelig frem hva barnet selv mener er en viktig.



Del to



I. Barnesyn og læringssyn

Barnesyn handler om hvordan personalet tenker om barn. Synet på barn er avgjørende for hvordan barnet blir møtt, og i hvilken grad barnet oppfatter seg selv som et selvstendig individ og som aktiv deltaker i barnehagens samfunnsliv. Vi skal se barnet som aktivt deltakende i egen utviklings- og læringsprosess. Barnet opplever og erfarer sin verden innenfra, gjennom sin kropp, sine følelser og sitt sinn. Barnets iboende nysgjerrighet er en drivkraft i søken etter ny kunnskap. Utvikling av en god selvfølelse avhenger av at barnet møter tilstedeværende og støttende voksne som forstår barnets intensjon. De voksne i barnehagen skal møte barnet som individ, ha respekt for barnets opplevelsesverden, bidra til at barna i fellesskap med andre utvikler et positivt forhold til seg selv og tro på egne evner. Vi skal også møte barna med empati, slik at de selv utvikler empatiske evner.

Læringssyn handler om hvordan personalet tenker at barn lærer, og synet på læring er avgjørende for hvordan personalet organiserer dagene, iscenesetter det fysiske miljøet, og hvilke aktiviteter de velger på vegne av barna.

Ifølge rammeplanen skal barnehagens innhold bygge på et helhetlig læringssyn, der omsorg, lek og læring ses i sammenheng, og læringsmiljøet skal tilpasses hvert enkelt barn, uansett alder og forutsetninger. I et miljø preget av trygghet og inkludering vil lærelyst og læringspotensial møtes, ivaretas og utfordres i et læringsfellesskap der barna får bidra i egen og andres læring.

Kontekst, samhandling og meningsskaping er derfor sentralt når det kommer til læring. De voksne skal være aktive bidragsyttere i barnets søken etter ny læring, de skal ta del i barnets lek og være en trygg faktor i barnas evne til å skape gode relasjoner og vennskap.

Kunnskapssyn handler om hva personalet tenker det er viktig at barn lærer, og synet på kunnskap er avgjørende for hva barna får mulighet til å lære.

Barnehagen skal introdusere nye situasjoner, temaer, fenomener, materialer og redskaper som bidrar til meningsfull samhandling. Barnas nysgjerrighet, kreativitet og vitebegjær skal anerkjennes, stimuleres og legges til grunn for deres læringsprosesser. Barna skal få undersøke, oppdage og forstå sammenhenger, utvide perspektiver og få ny innsikt.

II. Pedagogisk relasjonskompetanse

Pedagogisk relasjonskompetanse kan forstås som personalets evne til å se, forstå og justere seg til hvert enkelt barn, uten å gi opp sitt eget perspektiv, lederskap og integritet. Pedagogisk relasjonskompetanse handler også om at det er den voksne som alltid har ansvar for relasjonens kvalitet i samspill med barn. ICDP er et viktig verktøy i denne sammenheng, og personalet skal bruke og videreutvikle sin relasjonskompetanse gjennom ICDP sine åtte temaer for et godt samspill.

Personalets møte med enkeltbarn og barnegruppen er den viktigste byggesteinen i et godt psykososialt barnehagemiljø. Barn som blir tatt på alvor og blir lyttet til motiveres for læring og utvikler tillit til seg selv og andre.

Personalets refleksjonsevne og faglige kompetanse er også en grunnleggende forutsetning for barns utvikling og læring. Det stilles krav til profesjonsbevissthet og profesjonsetikk. Personalet skal se barnet og møte det med en varm og inkluderende holdning som til enhver tid er til det beste for barnet og for barnegruppen.

Barnas opplevelser skal tilføres mening, og det skal settes positive og tydelige grenser når noe ikke er akseptabelt.

Barna skal:

- oppleve tilknytning til stabile, tilstedeværende voksne
- oppleve at de blir sett, hørt og tatt på alvor
- oppleve at de er inkludert og en del av et godt psykososialt fellesskap
- få uttrykke seg og få innflytelse på sitt liv i barnehagen

Dette kan synliggjøres ved at personalet:

- systematisk reflekterer over hvordan barnehagens barnesyn og læringssyn kommer til uttrykk i møte med barn og foreldre
- samhandler med foreldre og legger til rette for involvering i å utvikle et godt psykososialt miljø.
- utvikler sin kompetanse i å møte kulturelt mangfold på en inkluderende måte
- videreutvikler sin relasjonskompetanse gjennom sensitiviseringsprogrammet ICDP

Pedagogisk relasjonskompetanse er en forutsetning for å skape godt grunnlag for livslang læring, og barnehagen skal ha høy kvalitet på arbeidet med dette området.



III. Danning gjennom omsorg, lek og læring

Danning er et omfattende begrep og innbefatter alle møter, opplevelser og erfaringer vi gjør gjennom hele livet som påvirker og danner oss som mennesker. Barna skal være aktive aktører i egne dannelsingsprosesser. Gjennom dette dannelsingsperspektivet vil vi beskrive hvordan barnehagen ser på omsorg, lek og læring for livsmestring.

Ifølge Rammeplan for barnehagen skal personalet arbeide for et omsorgsfullt barnehagemiljø der også barnas egne omsorgshandlinger verdsettes.

Personalet skal være bevisste rollemodeller i barnehagen. Omsorg er å ville hverandre vel. Omsorg kan være blikkontakt, nærhet, tilknytning, og at personalet er lydhøre og sensitive for barnas uttrykk. Omsorg kan også være nødvendig grensesetting.

Rammeplanen sier at barnehagen gjennom samspill, dialog, lek og utforskning skal bidra til at barna utvikler kritisk tenkning, etisk vurderingsevne, evne til å yte motstand, og handlingskompetanse, slik at de kan bidra til endringer.

Personalet skal ifølge rammeplanen tilrettelegge for meningsfulle opplevelser og støtte barnas identitetsutvikling og positive selvforståelse. Videre skal personalet utfordre barnas tenkning og invitere dem inn i utfordrende samtaler.

Danning er altså mer enn utvikling, mer enn læring, mer enn omsorg, mer enn oppdragelse og mer enn sosialisering. Samtidig rommer danning alt dette. Barn trenger utfordringer og muligheter til å utvikle kunnskaper og ferdigheter. De trenger støtte for å handle omsorgsfullt, og gjøre etisk begrunnede valg. Gjennom danning legges grunnlaget for barnets allsidige utvikling.

Danning i barnehagen skal forankres i verdiene våre som er *Varme, Inkluderende, Ser barnet*. (Se s. 10). Gjennom gode dannelsingsprosesser settes barn i stand til å håndtere livet ved at de utvikler evnen til å forholde seg prøvende og nysgjerrig til omverdenen og til å se seg selv som et verdifullt medlem av et større fellesskap.



IV. Progresjon i barnehagens pedagogiske innhold

Progresjon i barnehagen innebærer at alle barn skal utvikle seg, lære nye ting og oppleve fremgang gjennom stadig nye opplevelser og erfaringer.

Progresjon i barnehagens innhold må ses i sammenheng med barnas og barnegruppens progresjon. Dette er en kompleks prosess som handler om barns utvikling generelt og om barns utvikling i lek og i læringsprosesser.

For å få til dette skal personalet legge til rette for progresjon gjennom valg av pedagogisk innhold, arbeidsmåter, leker og materiell og utforming av fysisk miljø. Barn skal få utfordringer tilpasset sine erfaringer, interesser, kunnskaper og ferdigheter, samtidig som det skal tas hensyn til at hvert barn er unikt og utvikler seg ulikt og i forskjellig tempo.

Barna lærer best når det er balanse mellom de ferdigheter de innehar og de utfordringer de blir stilt overfor. I barnehagen kan vi se progresjon på to måter:

- Planer for hele barnegruppen
 - Barnehagens innhold (tema, alder og aktiviteter)
 - Organisering av materiale og utstyr i barnehagen må tilrettelegges slik at barna har muligheten til utvidelse av sine aktiviteter
 - Progresjon i det pedagogiske arbeidet for barnegruppen må fremkomme i planer
- Tilrettelegge progresjon for det enkelte barn
 - Styrker som barnet kan bygge på og områder barnet trenger støtte på
 - Oppdage, følge opp og utvide det barna allerede er opptatt av
 - Tilpasset det enkelte barn - bidra til at barna får mestringsopplevelser og samtidig har noe å strekke mot

For å tilrettelegge for progresjon i barnehagens innhold må personalet ha kunnskap innen de ulike tema og fagområdene i rammeplanen (se s.16), og de må ha kompetanse om barns lærings- og utviklingsprosesser.

I arbeidet med fagområdene skal personalet oppdage, følge opp og utvide det barna allerede er opptatt av. De skal planlegge og tilrettelegge for alle barn og bidra til at barna får mestringsopplevelser.

Videre skal personalet legge til rette for fordykning, gjenkjennelse og gjentakelse. De skal introdusere nye perspektiver og tilrettelegge for nye opplevelser og erfaringer, og sørge for progresjon gjennom bevisst bruk av materiell, bøker, leker, verktøy og utstyr, og gjøre disse tilgjengelig for barna.

Å kunne stille nye og relevante spørsmål og å kunne reflektere over disse er en avgjørende forutsetning for livslang læring.



V. Overganger

a. Tilvenning i barnehagen

En god overgang til barnehagen er avgjørende for barnas trivsel og trygghet, og for et godt og gjensidig samarbeid med foreldre. Det å ha en primærkontakt å forholde seg til er en god støtte. I utgangspunktet settes det av tre dager til tilvenning, men barnehagen har imidlertid fleksible rutiner som tilpasses den enkelte families behov.

Vi har besøksdag for nye barn og foreldre før barnehagestart der vi gir omvisning i barnehagen, slik at foreldre og barn kan bli litt kjent i barnehagen før barnet starter. Alle nye foreldre får et velkomstskriv fra avdelingen og tilbud om oppstartsamtale kort tid etter at barnet har startet i barnehagen.

b. Overganger og sammenheng innad i barnehagen

Overganger innad i barnehagen skjer når barn bytter avdeling. Som hovedregel begynner barna på «stor avdeling» etter sommerferien det året de fyller tre år. Barna bruker våren til tilvenning for å bli kjent på sin nye avdeling. Vi tilstreber åpne dører og godt samarbeid mellom avdelingene, slik at barna blir godt kjent. Dette bidrar til å lette overgangen mellom avdelinger for både barn og foreldre. Andre tiltak for en god overgang kan være at barna besøker sin nye avdeling regelmessig, at de deltar i aktiviteter og måltider, at det tilbys samtale til foreldre, og at avdelingene utveksler grenseobjekter som sanger, eventyr og leker.

c. Samarbeid og sammenheng med skolen

Vår barnehage er del av et oppvekststun. Dette gir fordeler i arbeidet med å gi barna en god overgang mellom barnehage og skole. Gjennom en aktiv samarbeidsavtale legges det til rette for en helhetlig oppveksttanke, der vi fokuserer på pedagogisk samtenkning og nytenkning.

Barnehagen er en del av barnets helhetlige læringsløp. Barnets erfaringer, kunnskaper og verdier fra barnehagen skal oppleves som verdifullt i møte med skolen. Barnehagen, SFO og skolen skal kjenne til hverandres faglige vurderinger, arbeidsmåter og kulturer. Sammen skal vi legge til rette for at barn skal oppleve trivsel, livsglede, mestring og følelse av egenverd, samt forebygge krenkelser og mobbing.

Utover dette praktiserer vi følgende for å sikre en god overgang til skole/SFO:

- en felles plan for samarbeid og sammenheng mellom barnehage og skole/SFO
- felles forståelse og i arbeidet med å forebygge mobbing og i å styrke barnas selvfølelse og evne til å tenke selvstendig og inkluderende gjennom «Mitt valg»
- møtepunkter for hele oppvekststunet gjennom bl.a. fellessamlinger og fagdager
- grenseobjekter som sanger, spill, leker, bøker
- et overgangsskjema fra barnehage til skole: «Her er jeg»
- fokus på at barna skal bygge et stort og trygt nettverk før skolestart:
 - Førskolegruppen har møte med rektor og besøk av SFO-leder og avdelingsleder for 1. - 4. klasse
 - En ordning der SFO-barna leser for barnehagebarna
 - Tett samarbeid rundt barna som trenger ekstra oppfølging på skolen
 - Overgangssamtaler rundt barna før skolestart
 - Overføringsmøter mellom barnehagen og SFO/skole

IV. Foreldremedvirkning

Den viktigste foreldremedvirkningen skjer i de daglige møtene når foreldrene bringer og henter barna i barnehagen. I disse situasjonene kan personalet og foreldre utveksle informasjon om barnet og deres dag i barnehagen. God og gjensidig kommunikasjon vil være med på å bygge tillit og gode relasjoner mellom foreldre og personalet. Barnehagen og foreldrene møtes på hver sin arena og kan ha ulike kontekster og har derfor ulik kunnskap om barnet. Et samlet blikk og felles refleksjon bidrar til en mer helhetlig opplevelse som grunnlag for godt samspill om barnet.

Alle foreldre tilbys en årlig foreldresamtale. Dersom det er ønskelig kan man be om flere samtaler ved behov. Samtalene innebærer dialog og erfaringsutveksling rundt barnets trivsel og utvikling, og vi drøfter barnehagens pedagogiske virksomhet.

Det er barnehagen sitt ansvar å legge til rette for at det blir en god dialog. Vi skal bygge tillit med foreldrene på alle nivå, og sikre at foreldre får medvirke i utviklingen.

Foreldre kan medvirke gjennom barnehagens foreldreråd.
Foreldrerådet består av alle foreldrene.



Foreldrerådet velger sine representanter til foreldreutvalget (FAU).



FAU velger så sine representanter til samarbeidsutvalget (SU), som også består av eierrepresentant, styrer og representanter fra de ansatte.



Gjennom ReKomp-prosjektet (se s. 19 og 21), ønsker vi at foreldremedvirkningen skal styrkes ytterligere. Dette innebærer at foreldre inviteres til å ta større del i barnehagens virksomhet, og at de får mulighet til å uttrykke tanker og meninger som er med på å utforme tilbudet som barnet gis i barnehagen.

[Les mer: Foreldreråd, FAU og SU](#)

VI. Bærekraftig utvikling

Bærekraft betyr i praksis at vi skal levere langsiktig verdiskapning til fremtiden, og få dekket våre grunnleggende behov uten å ødelegge fremtidige generasjoners mulighet til å dekke sine. For å få dette til må vi legge til rette for at barna klarer å ta vare på naturen, hverandre og ikke minst seg selv.

Vi ønsker å være åpen om hvordan vi påvirker verden rundt oss, og arbeider for å legge til rette for å inkludere barna i dette slik at vi sammen kan nå målene vi setter oss. Barnehagen skal arbeide for å fremme en praksis hvor holdninger og verdier for et mer bærekraftig samfunn står sentralt i vårt arbeid.

Rammeplanen sier at «Gjennom arbeid med kropp, bevegelse, mat og helse skal barnehagen bidra til at barna får innsikt i matens opprinnelse, produksjon av matvarer og veien fra mat til måltid.» Den sier også at «Det handler om å tenke og handle lokalt, nasjonalt og globalt. Barnehagen skal bidra til at barna kan forstå at dagens handlinger har konsekvenser for fremtiden. Barnehagen skal legge grunnlag for barnas evne til å tenke kritisk, handle etisk og vise solidaritet. Barna skal gjøre erfaringer med å gi omsorg og ta vare på omgivelsene og naturen.»

Barnehagen skal legge til rette for at barna blir kjent med naturens mangfold og få oppleve tilhørighet til naturen. De skal gjøre seg erfaringer med å gi omsorg og ta vare på omgivelsene og naturen. Når barna får gode naturopplevelser og blir kjent med naturens mangfold starter dannelsen av et miljøbevisst menneske.

Videre ønsker vi å formidle bærekraftige verdier, og ha fokus på gjenbruk.

Ved å tenke; «Kan det brukes en gang til?», «Kan det fikses?», ønsker vi å gi barna holdninger som motvirker «bruk og kast samfunnet».

Vi ønsker å legge til rette for at barna forstår nytten av å rydde etter seg på tur, ved å la barna lære at det vi tar med oss på tur, tar vi også med oss hjem igjen.



VII. Psykososialt barnehagemiljø

Personalet må være støttende til stede når barna bygger relasjoner, deltar i samspill og tilegner seg og videreutvikler ferdigheter som gjør samhandlingen mellom dem trygg og positiv. Barnas sosiale utviklingsprosess skal foregå med hjelp av empatiske, deltakende voksne med god relasjonskompetanse. Ved å behandle barna med respekt og toleranse synliggjør vi at hver og en har verdi i seg selv, og at alle har rett til å ha egne meninger. På denne måten er de voksne viktige modeller for barna.

Det forebyggende arbeidet mot krenkelser og mobbing starter i barnehagen. Det er forankret i Barnehageloven at alle barn har rett til et trygt og godt barnehagemiljø. I dette ligger det at alle ansatte i barnehagen er forpliktet til å gripe inn når et barn i barnehagen utsettes for krenkelser, og videre at barnehagen skal jobbe forebyggende for å skape et varmt og inkluderende fellesskap.

Under plikten til å sikre at barn og unge har et trygt og godt psykososialt barnehagemiljø, følger det fire delplikter:

- plikten til å følge med
- plikten til å melde
- plikten til å undersøke
- plikten til å sette inn egnede tiltak

Arbeidet med det psykososiale barnehagemiljøet er et kontinuerlig arbeid som er retningsgivende for barnehagens kvalitetsutviklingsarbeid og grunnleggende for alt vi gjør i barnehagen, både i samspill med barna, samarbeid med foreldre og innad i personalgruppen.

Barnehagen skal altså bidra til barnas trivsel, livsglede, mestring og følelse av egenverd og forebygge krenkelser og mobbing. Om et barn opplever krenkelser eller mobbing, må barnehagen håndtere, stoppe og følge opp dette. Målet er et trygt og godt psykososialt barnehagemiljø, som hindrer at uheldige mønstre utvikler eller fester seg over tid. Når barnehagen arbeider for et godt psykososialt miljø, arbeider vi samtidig forebyggende mot diskriminering og mobbing.

Barnehagen har en lokal handlingsplan for å sikre systematikk i arbeidet med det psykososiale barnehagemiljøet. Handlingsplanen gjennomgås i personalgruppen årlig. Det psykososiale barnehagemiljøet er videre tema på foreldremøte, foreldresamtaler og i SU ved oppstart av hvert barnehageår.

[Les mer: Etat for barnehage - Trygt og godt barnehagemiljø](#)

VIII. Barns seksuelle helse

Plan for seksuell helse, seksualopplysning og seksualitetsopplæring ble vedtatt av bystyret i 2019, og er utarbeidet med formål om å sikre en helhetlig innsats for å styrke barn og unges seksuelle helse. Planen peker blant annet på barnehagen som en viktig arena for å sikre kunnskap og nødvendig kompetanse om kropp, seksualitet, kjærlighet, følelser og identitet. Barna skal få et positivt forhold til, og være trygge på egen kropp. Trygge barn blir trygge voksne, og i barnehagen er kompetansen til personalet den viktigste faktoren for å lykkes med dette arbeidet.

Personalet skal hjelpe barna å sette ord på kompliserte temaer, deriblant seksualitet, grenser og kjønnsidentitet. Slik kan barnehagen styrke barnas begrepsapparat og danne grunnlag for positive holdninger knyttet til selvfølelse, identitet, egenverd, kropp, følelser og grenser. Videre skapes åpenhet og respekt for mangfold og variasjoner i familieformer og kjønnsuttrykk, noe som kan bidra til å forebygge fordommer og diskriminering.

Kunnskap om kropp, følelser og relasjoner er viktige forutsetninger for livsmestring og helse. Barn oppdager og utfordrer egen seksualitet, kjønnsidentitet og stiller spørsmål relatert til kropp, kjønn og reproduksjon. Barns kunnskap om variasjon og mangfold forebygger intoleranse, mobbing og trakassering. Vi skal gi barn gode begreper om kropp og seksualitet fra de er små. Det gjør barn trygg på egen kropp, og hjelper dem til å forstå sine følelser og sette egne grenser. Dette gjør det lettere å skille mellom positive og problematiske berøringer og senker terskelen for å si ifra til voksne ved krenkelser eller overgrep.

Aktuelle temaer for refleksjonsgrunnlag til bruk i kommunale barnehager:

- Ansattes holdninger til kropp, kjærlighet, følelser og seksualitet
- Barns begrepsapparat om selvfølelse, egenverd, kropp og grenser
- Seksuell orientering, kjønnsidentitet og kjønnsuttrykk i barnehagen
- Bruk av normkritisk pedagogikk i barnehagene

Bevissthet knyttet til barns seksuelle utvikling og kunnskap om hvordan denne kan komme til uttrykk i lek og atferd, er viktig for å kunne møte dette på en konstruktiv måte.

Barnehagepersonalet og foreldre har et felles ansvar for å ivareta barnets trivsel og utvikling, derfor er det naturlig at barns seksuelle helse også er tema både i foreldresamtaler og på foreldremøter.

[Les mer: Plan for seksuell helse, seksualopplysning og seksualundervisning](#)

Tradisjoner og aktiviteter gjennom året

Gjennom året møtes barn og voksne rundt felles opplevelser som er med på å skape fellesskap og tilhørighet.

Bursdag i barnehagen er stas, og vi markerer dette med bursdagssang, krone, flagg, bursdagsamling og egen bursdagsstol. Bursdagsbarnet kan velge en leke fra skattekisten.

I september hvert år gjennomfører vi nasjonal **brannvern**uke.

I tilknytning til **FN-dagen 24.oktober** har vi som **solidaritetsprosjekt** valgt FORUT Barneaksjonen. I den forbindelse inviterer vi foreldre til FORUT-festival med kurvfest i oktober. Selve FN-dagen markeres med fellessamling for oppveksttunet i aulaen.

Julehøytiden markerer vi med ulike aktiviteter i hele desember måned. Dette kan være adventsstunder, juleverksted, nissefest og luciafeiring med mer.

6. februar markerer vi **samenes nasjonaldag** der barna får kjennskap til deler av samisk kultur og hverdagsliv.

Karneval markeres med dans, rytmer, sang og farger. Det lages kostymer i barnehagen.

Andre kulturelle og religiøse høytider: Barnehagen er en unik arena for å arbeide med toleranse, respekt, likeverd og inkludering. I nært samarbeid med foreldre ønsker vi å markere høytider/tradisjoner for de religioner/kulturer som er representert i barnehagen.

Oppveksttunet har felles **fagdager** gjennom året der vi samarbeider med skolen om tema som; felles visjon/lek, engelsk, Mitt Valg, matematikk og internasjonal dag.

Ca. en gang i måneden har vi **fellessamling** i Aulaen der alle barn og elever på tunet er til stede. Her synger vi sammen, eller vi lar oss underholde med forskjellige fremvisninger.

Vi har **solfest** i månedsskiftet februar/mars. Da lager vi solboller, og feirer vi at solen er tilbake på lekeplassen.

Vi forbereder oss til **påskehøytiden** med fortellinger, sang og ulike formingsaktiviteter. Vi skaper rom for undring, filosofi og refleksjoner sammen med barna.

FAU arrangerer **dugnad** i mai, der det kostes, ryddes, plantes og vaskes på barnehagens uteområde. Vi har ekstra fokus på hvordan vi vil at det skal se ut rundt oss.

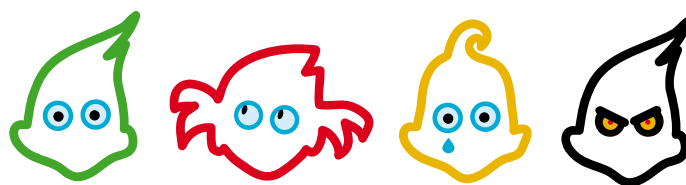
Grunnlovsdagen 17.mai markeres med fellessamling på oppveksttunet, barnetog i nærområdet, 17.mai-leker ute, og selvsagt is, saft, flagg, nasjonalsangen og andre sanger.

Om våren arrangerer styrerne i Fyllingsdalens kommunale barnehager **idrettsdag for førskolebarna** med aktiviteter og medaljeutdeling på Oasenbanen.

I mai/juni arrangerer FAU **sommerfest** i barnehagen. Her blir det kurvfest, underholdning fra barna, utdeling av medaljer med mer.

I nærområdet til barnehagen har vi mange fine **turområder** som vi benytter oss av. Spør gjerne barna eller personalet hvor de liker å gå.

Førskolegruppen består av de eldste barna i barnehagen. Hver uke samles førskolebarna og har felles aktiviteter eller tur. De møter også fadderklassen sin på skolen jevnlig.



Lyshovden oppveksttun barnehage

Adresse:

Lillehatten 3, 5148 Fyllingsdalen

Åpningstid:

07.30 til 16.30 mandag til fredag

Ferie- og fridager: www.bergen.kommune.no/omkommunen/avdelinger/lyshovden-oppveksttun-barnehage/ferie-og-fridager

E-post:

Barnehage.LyshovdenOppveksttun@bergen.kommune.no

Nettsted:

<https://www.bergen.kommune.no/omkommunen/avdelinger/2947>

Kontakt skjema:

www.bergen.kommune.no/RUUViewer/1201/BK203-Barnehage-kontakt skjema

Telefonnumre:

Kontor	53039020
Jordkloden	40906421
Vannboblen	40909490
Ildkulen	40906422
Solstrålen	40906424
Himmelblå	40801798
Luftslottet	40909489



BERGEN
KOMMUNE