



BERGEN
KOMMUNE

ÅRSPLAN 2024 – 2025

Apeltun barnehage



Forord

Barnehagene i Bergen kommune utarbeider sine årsplaner i samsvar med kravene til årsplan slik de er beskrevet i barnehageloven og forskrifter. Ny rammeplan for barnehagens innhold og oppgaver trådte i kraft fra 1.august 2017 og er en forskrift til barnehageloven.

Kvalitetsutviklingsplanen for kommunale barnehager 2018-2021 (24)

«Sammen for kvalitet – lek og læring» beskriver eiers lokale tilpasninger til rammeplanen og prioriteringer for gjeldende periode.

Hovedsatsningsområdet i kvalitetsutviklingsplanen er «Grunnlag for livslang læring i det 21. århundre». Planhierarkiet er synliggjort i modellen.

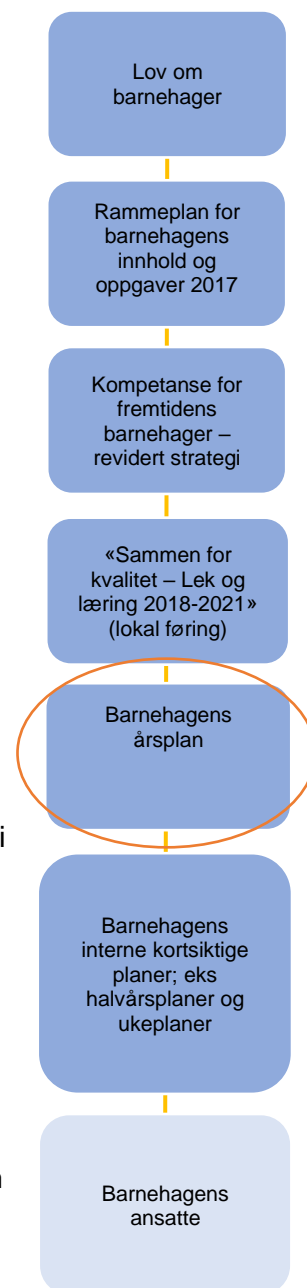
Årsplanverket til de kommunale barnehagene i Bergen kommune er delt i to:

- **Del en** beskriver mål og aktiviteter for årets satsinger og gir informasjon om hvordan disse følges opp, dokumenteres og vurderes. Årsplanen del en har et tidsperspektiv på 1 år og følger barnehageåret.
- **Del to** beskriver barnehagens satsninger og arbeid på et mer grunnleggende og generelt nivå. Årsplanens del to inneholder informasjon om hvordan barnehagen vil arbeide med danning gjennom omsorg, lek og læring for å fremme barns allsidige utvikling i samarbeid og forståelse med barns hjem. Videre redegjør barnehagen for hvordan det arbeides med progresjon i barnas pedagogiske tilbud gjennom hele barnehageløpet.

Som barnehageeier er vi ansvarlig for at barn i våre barnehager får en god start på et livslangt læringsløp. Godt planleggingsarbeid gjennom felles planmaler er utgangspunkt for utnyttelse av kollektiv kapasitet. Årsplanen utarbeides i samarbeid mellom barnehagens ansatte, barn og foreldre og danner grunnlag for pedagogisk innhold, aktiviteter og samhandling gjennom året. Årsplanen er et arbeidsredskap for personalet og dokumenterer barnehagens valg og begrunnelser. Årsplanen gir informasjon om barnehagens pedagogiske arbeid til myndighetsnivåene, barnehagens samarbeidspartnere og andre interesserte.

BERGEN KOMMUNE

Etat for barnehage



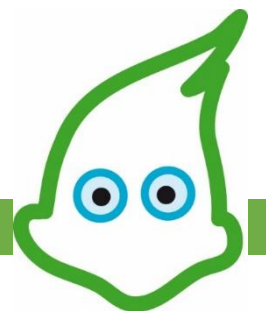
Innhold

Visjon og mål	5
Visjon – En mangfoldig barnehage av høy kvalitet for alle barn	5
Verdier	5
Mål	5
1.0 Barnehagens innledning	6
1.1 Struktur og organisering	6
1.2 Metodevalg	8
1.3 Kjerneverdier	9
1.3.1 Ser barnet	9
1.3.2 Varme	9
1.3.3 Inkluderende	10
2.0 Livsmestring for det 21. århundre	11
– medvirkende barn i lek og læring	11
2.1 Tilknytning	11
2.2 Lek	11
2.3 Læring	12
2.4 Barns medvirkning	12
2.5 Vennskap og felleskap	13
2.6 Mangfold	13
3.0 Barnehagens tema/prosjekt	14
3.1 Fagområder	16
3.1.1 Språk som basiskompetanse	16
3.1.2 Matematisk kompetanse	16
3.2 Digitale verktøy	17
4.0 Barnehagen som lærende organisasjon	18
4.1 Barnehagens utviklingsarbeid	18
4.2 Dokumentasjon, vurdering og oppfølging	18
4.2.1 Dokumentasjon	19
4.2.2 Vurdering	19
4.2.3 Oppfølging	19
4.3 Barn og foreldres medvirkning i utviklingsarbeidet	19
I. Barnesyn og lærings syn	20
II. Pedagogisk relasjonskompetanse	21

III.	Danning gjennom omsorg, lek og læring	22
IV.	Progresjon i barnehagens pedagogiske innhold	22
V.	Overganger	23
	b. Overganger og sammenheng innad i barnehagen	24
	c. Samarbeid og sammenheng med skolen	24
VI.	Foreldremedvirkning	25
VII.	Bærekraftig utvikling	26
VIII.	Psykososialt barnehagemiljø	26
IX.	Barns seksuelle helse	27



Visjon og mål



Visjon – En mangfoldig barnehage av høy kvalitet for alle barn

I en mangfoldig barnehage av høy kvalitet skal barn få utfolde skaperglede, undring og utforskertrang. Barna skal utvikle grunnleggende kunnskaper og ferdigheter med utgangspunkt i egne forutsetninger og interesser.

Verdier

Det er utviklet et verdigrunnlag som skal sikre det enkelte barn trygghet, læring og utvikling i hverdagen. Verdigrunnlaget består av *varme, ser barnet og inkluderende*. Verdiene gir retning for det pedagogiske arbeidet og samhandlingen med barn og foresatte. Barnehagene beskriver i kapittel 1 hva de legger i disse verdiene.

Mål

Bergen kommune ønsker som eier å gi retning for de kommunale barnehagene gjennom målsettingen:

Livsmestring for det 21. århundre – medvirkende barn i lek og læring

Grunnlaget for trivsel, livsglede, mestring og følelse av egenverd legges i tidlig barndom og barnehagen har en sentral plass i dette. Livsmestring handler også om å møte motstand, håndtere utfordringer og være utholdende. Våre barnehager skal kjennetegnes ved at barnet:

- Opplever vennskap og fellesskap
- Erfarer trygghet og tilknytning til personalet
- Opplever spenning og glede i variert lek
- Er aktivt og medskapende i lek og læring
- Bruker sin kreativitet og søker utfordringer i lek og læring
- Blir møtt på sine uttrykk, sin undring og utforskertrang
- Opplever en barndom preget av mangfold, likeverd og respekt
- Utvikler sin språkkompetanse og sin matematiske kompetanse

1.0 Barnehagens innledning



1.1 Struktur og organisering

Apeltun barnehage er bygget med felles inngang, stellerom og bad midt i bygget. Barnehagen er organisert med 3 avdelinger med aldersinndelte grupper. Her er 3 grupper som i hverdagen deles i mindre grupper for turer og aktiviteter. Våren 2021 laget vi en ekstra inngang for en gruppe barn ved avdeling Revehiet, for å kunne avlaste felles garderobeinngang. Dette barnehageåret brukes denne inngangen av Rødrever – 12 barn

Avdeling Froskedammen – 1 åringer – tlf 974 83 072

Barn	13
Ansatte	Rosita Skibenes – ped leder, Nazma Putul Aktar – bhglærer Rebecca Amanda Jensen Godø - bhglærer Marzena Joanna Lyszcz - BUA Monik Metodieva assistent
Faste oppholdsom:	De 2 lekerommene nærmest inngangsporten

Avdeling Ekonbolet – 2/3 åringer – tlf 408 17 853

Barn	Snipp 11, Snapp 12
Ansatte	Merethe Ingebrigtsen - ped.leder, Kim Henrichsen – ped leder Patricia Danielsen – 50% BUA/Anita Opsand Nilssen 50% BUA Marsela Bucaj – BUA Tale Walde - assistent Aylin Riple – assistent 60% (og bhg.lærer student) Sohfia Buarøy - 30% stilling arbeidstrening Shamsa Mohamad Mahmoud - lærling BUA

Faste oppholdsrom:	Garderobe og garderobehems – begge etasjer, rom inn mot kjøkken (Revehiet)
--------------------	--

Avdeling Revehiet – 3-6 åringer – tlf 974 83 082/408 02 951

Barn	35. 12 Rødrever, 17 Fjellrever, 6 Revunger
Ansatte	Anne-Marthe Harnes – ped leder Solveig Dykesteen Nøst – ped leder Sofia Aspee – ped leder June Vorland – BUA Ingrid Brubakk – assistent Zita Sundstrøm – BUA
Faste oppholdsrom	Kjøkken, kjøkkenhems og vinterhage Flere dager i uken er grupper ute på tur

Øvrige ansatte

Styrer	Bente Hammersland - kontortlf: 53033840
Renhold	Etat for bygg og eiendom har ansvar for renhold i barnehagen
I permisjon:	July Egholm

Alle avdelinger bruker rom i hele barnehagen i kjernetiden

Ferie og fridager 2024/2025

Planleggingsdager høst 2024: 9 september, 1 november

Planleggingsdager vår 2025: 31 januar, 2 mai og 30 mai

Andre dager bhg er stengt 2024: 24, 25, 26 og 31 desember (julaften, 1 og 2 juledag, nyttårsaften)

Andre dager bhg er stengt 2025: 1 januar (1 nyttårsdag), 17, 18 og 21 april - påske (tirsdag 16 april stengt fra 1200)

1 mai - offentlig høytidsdag

29 mai – Kristi himmelfartsdag

9 juni – 2 pinsedag

Barnehagen er sommerstengt i uke 28/29/30 i 2025

1.2 Metodevalg

Pedagogisk relasjonskompetanse og ICDP:

"ICDP" står for International Child Development Program. Det er et enkelt, helsefremmende og forebyggende program som har som mål å styrke omsorgen og oppveksten for barn og unge. Programmet ble først utviklet som et foreldreveiledningsprogram, men forskning har vist at det er et godt program for å utvikle og styrke ansattes omsorgskompetanse. ICDP skal være grunnlaget i ansattes relasjonskompetanse.

ICDP bygger på et barnesyn hvor barnet blir sett som subjekt. Et godt samspill mellom barn og omsorgsgivere er helt essensielt for at barnet skal ha en helhetlig utvikling. Mer om hvordan vi jobber med ICDP, se Generell del II.

Mer om ICDP: <https://www.icdp.no/>

Språk som basiskompetanse:

Å legge til rette for barnas språkutvikling er helt sentralt for oss i barnehagen. Gjennom musiske aktiviteter, samtaler, lek og samvær rundt tekst skal vi hver dag gi barna et best mulig grunnlag. Les mer om dette i 3.1.1

Arbeid med matematisk kompetanse:

Barnehagens arbeid med matematikk skal være en naturlig del av barnas lek og hverdagsliv, der barna gjennom erfaringer og samspill med andre tilegner forståelse og bruker matematiske sammenhenger og begreper. Vi bygger arbeidet på 6 kategorier som har utgangspunkt i Alan Bishop (1988) sin analyse av matematisk aktivitet som kan finnes i alle kulturer. Les mer om dette i 3.1.2

Felles plan for vårt arbeid med dette:

Måned	Pedagogisk relasjonskompetanse/ ICDP	Språk som basiskompetanse	Matematisk kompetanse
August	Tema 1: Vis at du er glad i barnet ditt	Musiske aktiviteter, Samtaler, Lek og Samvær rundt tekst	Tall og telling
September		Samspill	
Oktober	Tema 2: Se og følg barnets initiativ	Musiske aktiviteter, Samtaler, Lek og Samvær rundt tekst Kommunikasjon	Lek og spill
November Desember	Tema 3: Ta del i barnets følelser	Musiske aktiviteter, Samtaler, Lek og Samvær rundt tekst Språkforståelse	Lokalisering

Januar	Tema 4: Gi ros og anerkjennelse	Musiske aktiviteter, Samtaler, Lek og Samvær rundt tekst Språklig bevissthet	Forklaring og argumentasjon
Februar	Tema 5: Felles oppmerksomhet – felles opplevelse	Musiske aktiviteter, Samtaler, Lek og Samvær rundt tekst Uttale	Måling
Mars April	Tema 6: Gi mening til opplevelser	Musiske aktiviteter, Samtaler, Lek og Samvær rundt tekst Ordproduksjon	Design
Mai	Tema 7: Lag sammenhenger	Musiske aktiviteter, Samtaler, Lek og Samvær rundt tekst Setningsproduksjon	Tall og telling
Juni	Tema 8: Hjelp til selvhjelp: Planlegge, støtte, legge til rette og sette positive grenser	Musiske aktiviteter, Samtaler, Lek og Samvær rundt tekst Setningsproduksjon	Lek og spill

1.3 Kjerneverdier

«Verdiene gir retning for det pedagogiske arbeidet og samhandlingen med barn og foresatte.»

1.3.1 Ser barnet

«Vi ser det enkelte barns egenverdi. Barnet gis gode betingelser for læring og utvikling basert på vår anerkjennende væremåte.»

For oss betyr dette at:

- Vi undrer oss sammen med barnet
- Vi støtter og veileder barnet ved å lytte, forstå, og motivere.
- Vi tar barnets perspektiv ved å observere, reflektere og tolke barnets handlinger og intensjoner – alltid med et positivt perspektiv

1.3.2 Varme

«Vi gir barnet omsorg og trygghet. I møte med barn skal vår hjertevarme gi næring og vekstmulighet.»

For oss betyr dette at:

- Vi møter barna med interesse og glede ved å være bevisste, engasjerte og deltakende ansatte som gir positiv oppmerksomhet og skaper trygge arenaer for aktivitet og lek sammen med barna
- Vi gir forutsigbare rammer som skaper trygghet hos barnet ved å gi tydelige beskjeder og er i forkant før overganger og planlagte aktiviteter
- Vi lar barna kjenne på mestring og selvstendighet ved å følge barnas initiativ, la dem prøve selv, og få utforske og utfolde seg.

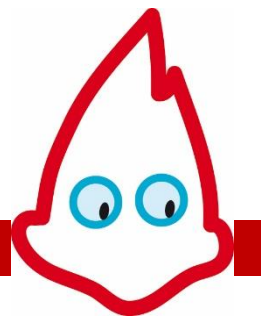
1.3.3 Inkluderende

«Vi skaper gode relasjoner, der alle barn blir sett og bekreftet. Det enkelte barn skal oppleve gleden av å tilhøre små og store fellesskap.»

For oss betyr dette at:

- Vi følger opp barnets initiativ og interesser ved å observere, ha barnesamtaler, tilrettelegge for lek og samspill, og ved å bruke deres meninger i planarbeid og aktiviteter.
- Vi hjelper barna å danne vennskap og bidrar til at alle kan få leke med alle ved å snakke med barna og finne løsninger sammen
- Vi bruker små og store grupper slik at barna kan føle trygghet og samhørighet
- Vi respekterer ulikheter ut fra bakgrunn, kultur, interesser, følelser, utvikling, erfaringer og forutsetninger ved å være reflektert, tålmodig, og ved å sette oss inn i barnets perspektiv. Vi skal gi tid og rom.

2.0 Livsmestring for det 21. århundre



– medvirkende barn i lek og læring

«Barna skal få utfolde skaperglede, undring og utforskertrang. De skal lære å ta vare på seg selv, hverandre og naturen. Barna skal få utvikle grunnleggende kunnskaper og ferdigheter. De skal ha rett til medvirkning tilpasset alder og forutsetninger.»

(Lov om barnehager §1, 2.ledd)

2.1 Tilknytning

Tilknytning er det emosjonelle båndet som knytter barnet til sine omsorgsgivere. Trygghet er et viktig begrep i tilknytning. Det er viktig for oss å legge til rette for at barna skal bli trygge på oss og omgivelsene. Når barna har trygge omsorgsgivere, er de i bedre stand til å utforske verden rundt seg. Vi vil, i tillegg til ICDP, jobbe med Trygghets sirkelen (Circle of security), i forhold til de yngste barna spesielt. Trygghets sirkelen betyr at det er en balanse mellom avhengighet og selvstendighet. Barnet skal vite at det alltid kan komme tilbake hvis det trenger trøst, ros, anerkjennelse, osv. Vi voksne i barnehagen vil jobbe aktivt for at barn får gode relasjoner med andre barn og voksne. Det er viktig for barns psykiske utvikling å bli trygg på andre.

Barnet skal kjenne seg trygg, sett og anerkjent i barnehagen.

Barnet skal få den omsorgen det trenger for å få en trygg start i barnehagen.

Personalet skal legge til rette for oppstart hvor barnet og foresatte blir tatt på alvor og får bruke så lang tid som de trenger i oppstarten.

Ved oppstart får familien tildelt en primærvoksen som har hovedansvaret for tilvenningen. Dette er kontaktpersonen for familien i oppstarten. I løpet av oppstarten skal barnet bli kjent med de øvrige voksne på avdelingen, og i den prosessen kan barnet bli tryggere på en annen enn primærkontakten. Vi legger da til rette for at barna får være med den som det er tryggest å være med i oppstarten. I prosessen hvor barnet og foreldrene skal bli trygge i barnehagen er det viktig at personalet får en god relasjon til familien.

Mål: Hvert barn som starter i barnehagen skal bli møtt av en primærvoksen. Alle skal få tilbud om oppstartssamtale.

2.2 Lek

Leken har en sentral plass i barnas livsverden, og skal være en prioritert del av barnas hverdag i barnehagen både inne og ute.

Leken skal være en arena for barnas læring og utvikling.

Leken er sentral for utvikling av språk og sosial kompetanse.

Personalet skal planlegge og legge til rette for inspirerende lek både ute og inne. Personalet skal legge til rette for et miljø hvor alle barna er inkludert i leken og hvor alle opplever glede med leken. Vi skal ha et lekemiljø som utvikler seg i tråd med barnas interesser, ønsker og behov.

Barnas frie lek skal prioriteres og beskyttes av personalet. Barna skal få god tid til å leke og la leken utvikle seg over tid. Personalet skal være aktive og til stede i leken, og støtte dem som trenger det.

Mål: barnehagen skal ha et inspirerende leke- og læringsmiljø for alle barn.

2.3 Læring

Barnehagen skal legge til rette for at barna skal få utforske og oppleve nye situasjoner, fenomener, temaer og materialer. Barna skal få bruke hele kroppen og alle sanser i deres læringsprosesser. Barnehagen skal være et stimulerende miljø hvor barna skal få leke, lære og mestre sammen. Barna skal utforske, undre seg og være kreative i samarbeid med barn og voksne. Personalet skal være gode rollemodeller som lytter, undrer seg sammen med barna, veileder barna og følger opp deres interesser.

Mål: Personalet skal være bevisst på hvordan ulike situasjoner, planer, lek og samlinger tilrettelegger for barnas læring.

Personalet skal systematisk evaluere barnas læring gjennom observasjon, samtaler med barna i grupper og individuelt

2.4 Barns medvirkning

Alle barna skal få en erfaring med å ha innflytelse på egen barnehagehverdag. Barnehagen skal tilrettelegge for at barn får medvirke på måter som er tilpasset alder, erfaringer, individuelle forutsetninger og behov. Barna skal bli møtt på sine uttrykk, og støttet i sin undring og utforskertrang. Personalet skal være til stede, og observere barnas interesser og ta de på alvor i egen planlegging, samt være åpen for å gjøre endringer i planer hvis barnas interesser er noe annet enn det som er planlagt.

Mål: Gjennom året skal vi ha prosjekter hvor barnas interesser og engasjement er utgangspunkt. De ansatte skal gjennom hele barnehageåret arbeide mot et felles barnesyn, og arbeide med observasjon som et verktøy.

2.5 Vennskap og felleskap

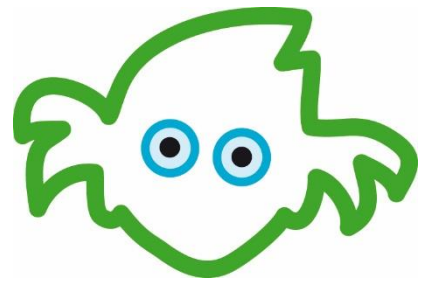
Barnehagen skal fremme vennskap og fellesskap. Alle barna skal erfare å være viktig for fellesskapet og være i positivt samspill med andre barn og voksne. Personalet skal være tett på og delta i barnas lek, og veilede og støtte barna. Alle barn skal ha noen å leke med, som de kan utvikle vennskap med. Alle barna skal være inkludert i lek og aktivitet. Personalet skal forebygge, stoppe og følge opp krenkelser og mobbing (Jf: Skyfritt).

Mål: Barnehagens Ressursteam skal gjennom hele året arbeide for et inkluderende leke og læringsmiljø for alle barna i barnehagen. Barnehagen skal bruke Bergen kommunes Aktivitetsplan i nært samarbeid med foreldre, med en gang det er mistanke om at et barn ikke har det bra i barnehagen.

2.6 Mangfold

Barnehagen skal skape interesse for samfunnets mangfold og ulike levesett. Alle barna skal bli sett og anerkjent for den de er. Barna skal få oppleve at deres interesser og meninger har en betydning for barnehagehverdagen og utarbeiding av planer. Barna skal oppleve at det finnes ulike måter å tenke og leve på, og lære å vise respekt for ulikhetene i samfunnet. Personalet skal bruke barnehagens mangfold som en ressurs i det pedagogiske arbeidet. Barna skal få kjennskap til ulike kulturer og familieformer.

Mål: Gjennom valg av litteratur, leker og fokus på inkludering og respekt for alle slik som de er, skal barnehagens mangfold i barnegruppen og i personalgruppen synes. Dette skal vises i barnehagens fysiske rom, gjennom planverk og i møter mellom barn, ansatte, foreldre og alle som kommer inn i barnehagen.



3.0 Barnehagens tema/prosjekt

Fagområder:

Kommunikasjon, språk og tekst – KST

Kropp, bevegelse, mat og helse – KBMH

Kunst, kultur og kreativitet – KKK

Natur, miljø og teknologi – NMT

Antall, rom og form – ARF

Etikk, religion og filosofi – ERF

Nærmiljø og samfunn – NS

Barnehagens årshjul:

Måned	Tema/prosjekt	Arrangementer	Fagområder
August	Bli kjent og trygg Overgang til nye avdelinger og tilvenning for nye barn	Fokus på trygg tilvenning- Froskedammen Vennskap - Min plass i gruppen – Ekornbolet Vennskap - Min plass i gruppen - Revehiet	KST, KBMH, NS, ARF
September <i>Planleggingsdag 9 september</i>	Familie og vennskap/FN dag, Barnekonvensjonen Høst, farger og forming	Lage «hus» med barna – Ekornbolet og Froskedammen Brannforebyggende/ Brannøvelse	KST, KBMH, ARF, KKK, NMT, ERF
Oktober	Familie og vennskap/FN Høst, farger og forming	FN – dag 24 oktober – opplegg fra Stine Sofies stiftelse, fokus på Barnekonvensjonen, felles formingprosjekter Utendørs utstilling for foreldre	KST, KBMH, ARF, KKK, ERF, NS, NMT

November <i>Planleggingsdag 1 november</i>	Høst, farger og forming Juleforberedelse	Eventyr Forming/fortelling/musikk Bibliotekstur Rødrevne	KST, KBMH, ARF, KKK, ARF, ER
Desember	Jul Vinter	Lucia - Rødrevne Nissefest for alle Ekornbolet ansvar Forming/fortelling/musikk	KST, KBMH, ARF, KKK, ERF
Januar <i>Planleggingsdag 30/1</i>	Vinter Forberedelse til Samefolkets dag – 6 februar – prosjekt Revehiet	Revehiet har utstilling i forbindelse med Samefolkets dag for de andre barna Alle avd forberedelse til Samefolkets dag	KST, KBMH, ARF, KKK, NMT, ERF
Februar	Vinter Tema i forbindelse med karneval	Samefolkets dag 6 februar Karneval Forming/fortelling/musikk	KST, KBMH, ARF, KKK, ERF, NMT
Mars	Barnehagedagen – LA LEKEN LEVE Prosjektarbeid for barnehagedagen – alle avdelinger Påske	Barnehagedagen 11 mars– utstilling ute for foreldre Forming/fortelling/musikk Ekornbolet klekker kyllinger (også april)	KST, KBMH, ARF, KKK, ERF, NMT, ARF
April	Påske og vår FAU arrangerer påskeverksted i barnehagen	Forming/fortelling/musikk Utforske i naturen Skolebesøk for Rødrevere (evt mai)	KST, KBMH, ARF, NS, NMT
Mai <i>Planleggingsdag 2/5</i> <i>Planleggingsdag 30/5</i>	Vår 17. mai	“Ulriken opp” og dagstur for Rødrevne Forming/fortelling/musikk 17. Mai markering – 16 mai går barna i tog i nærområdet	KST, KBMH, ARF, NS, NMT, ERF
Juni/Juli Barnehagen er sommerstengt fra 7 juli til 25 juli	Sommer	Besøksdag og lekedager med nye barn Fokus på overganger ny avdeling Aktivitetsdag Sommerfest (med FAU)	KST, KBMH, ARF, NS, NMT

3.1 Fagområder

3.1.1 Språk som basiskompetanse

«Barnehagen skal bidra til at barn leker med språk, symboler og tekst, og stimulere til språklig nysgjerrighet, bevissthet og utvikling».

(Rammeplanen, kap. 9)

Språk som basiskompetanse er en av barnehagens viktige oppgaver og er helt essensielt for barns helhetlige utvikling. Språklige kompetanse er viktig for barns identitetsutvikling og for barns evne til å samhandle og bygge gode relasjoner med både andre barn og voksne. Gjennom språket kan barnet uttrykke behov, tanker, meninger og følelser. De yngste barna har ikke utviklet det verbale språket helt optimalt enda, derfor er det viktig å ha gode, sensitive voksne rundt som kan tolke deres non-verbale signaler og sette ord på deres handlinger. I Apeltun barnehage ønsker vi å ha et rikt språkmiljø der vi voksne er gode språklige rollemodeller for barna. Det er viktig for oss å ha nok kunnskap på hvordan barn lærer seg språk, på den måten kan vi også støtte barn som har en forsinket språkutvikling. Det er 4 aktiviteter som fremmer barns språkutvikling og som skal være en aktiv del av barnehagens språkmiljø. Disse er:

Musiske aktiviteter, hvor blant annet sang, rim, rytme og bevegelse er en del av språkarbeidet..

Samtaler, hvor temaer skal engasjere alle partene og som tar utgangspunkt i det barnet er opptatt av eller interesser seg for.

Lek, hvor det er en balanse mellom frie og voksenstyrte lekaktiviteter. I frileken kan barn lærer seg ulike strategier hvor det kan blant annet argumentere, forhandle, forklare, begrunne, osv.

Samvær rundt tekst, hvor en rik tilgang til bøker skal være tilgjengelige, slik at det kan inspirere til dialogisk høytlesing hvor barna leser alene eller voksne leser sammen med barna. Fortelling skal også ha en viktig plass i barnehagens språkmiljø.

Gjennom disse hverdagsaktivitetene støtter vi ulike områder som er viktige for språkutviklingen: uttale, språkforståelse, setningsoppbygging, og bruk av språket i lek og sosial sammenheng.

3.1.2 Matematisk kompetanse

«Barnehagen skal synliggjøre sammenhenger og legge til rette for at barna kan utforske og oppdage matematikk i dagligliv, i teknologi, natur, kunst og kultur og ved selv å være kreativ og skapende».

(Rammeplanen, kap. 9)

I barnehagen inngår arbeidet med matematisk kompetanse som en naturlig del av barnas lek og aktiviteter. Gjennom språket som brukes i hverdagen og i samspill med andre, utvikler barnet forståelse for og bruker selv matematiske sammenhenger og begrep. Vi teller når vi dekker bord og lager mat, vi bruker rim og regler i samlingsstund, vi snakker om farger og former, vi måler og forklarer.

Fagområdet Antall, rom og form deler vi inn i 6 kategorier:

TALL OG TELLING: der vi arbeider med å telle og forstå mengdebegrep

LEK OG SPILL: trille terninger og følge regler, leke butikk

LOKALISERING: rom, tid og sted, bruke preposisjoner, orientere seg

FORKLARING OG ARGUMENTASJON: utforskning, samtale og forklaring om hvordan noe henger sammen.

MÅLING: vekt, lengde og mengde

DESIGN: farger, former, størrelser og mønster

3.2 Digitale verktøy

«Ved bruk av digitale verktøy skal personalet være aktive sammen med barna.»

(Rammeplanen kap. 8)

Digitale verktøy kan brukes både til underholdning og til aktiv læring gjennom utforskning, lek og skapende bruk.

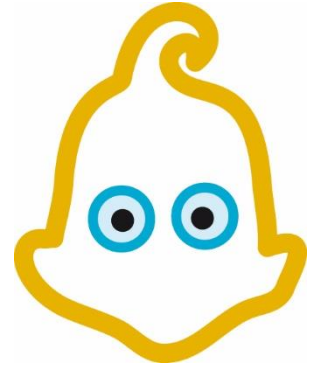
Vi vil arbeide for å være aktive sammen med barna, og bruke digitale verktøy til selv å skape noe.

Vi vil bruke mikrofon, musikk som kan brukes som støtte i sang og dans, bruke pedagogiske spill og finne bøker på skjerm til samlingsstund.

Barna skal få bruke kamera, ta bilder og utforske og undersøke gjennom kamera. Personalet skal sammen med barna ha fokus på at når vi tar bilder av andre personer, skal vi alltid spørre om lov, og vi skal alltid fortelle hva bildene skal brukes til.

Barna skal bruke digitalt mikroskop, og de eldste barna får også utforske koding med robotbien Beebot.

Personalet skal innføre en bevissthet hos barna når det gjelder nettvett og kildekritikk.



4.0 Barnehagen som lærende organisasjon

4.1 Barnehagens utviklingsarbeid

I barnehageåret 2024/2025 skal barnehagen delta i en kompetanseløype som handler om foreldresamarbeid – Dialogisk foreldresamarbeid og partnerskapsrelasjoner.

De ansatte skal også fortsette med å utvikle sin lekekompetanse, og fokusere på voksenrollen i lek med barna inne og ute.

Hovedmål:

Vi ønsker å videreutvikle et trygt og inkluderende leke og læringsmiljø hvor alle barna opplever at de er trygge og hører til, at deres uttrykk og stemme er viktig, og at de får medvirke i alle deler av sin egen barnehagehverdag, og i barnehagens innhold, tema og prosjekt Vi vil videreutvikle de ansattes kompetanse i forhold til barnas lek, og viktigheten av å kunne tilrettelegge og se sin egen rolle inn mot barnas leke – og læringsmiljø.

Vi ønsker å videreutvikle det gode samarbeidet og kontakten med alle foreldre, og skape dialog med hver enkelt forelder for å sammen kunne skape en god og trygg hverdag for alle barn i barnehagen

Delmål:

- Arbeide med observasjon som verktøy for de ansatte
- Arbeide med tegn til tale for alle ansatte
- Utvikle voksenrollen i lek inne og ute
- Skape et dynamisk miljø som endres etter barnas interesser, innspill og perspektiv, og avdelingenes temaarbeid.
- Utvikle en felles forståelse i personalet rundt dialog med hver enkelt forelder

4.2 Dokumentasjon, vurdering og oppfølging

.

4.2.1 Dokumentasjon

Det pedagogisk arbeidet kan synliggjøres og dokumenteres med bilder, videoopptak, en samtale, en sang, en samlingsstund, barnas uttrykk osv. Arbeidet må synliggjøre hva barnet opplever, og hva barnet gjør og lærer i barnehagen. Avdelingenes månedsplan skal beskrive planer og evaluering av arbeidet. Personalet skal bruke metoder for refleksjon over egen praksis i sitt arbeid. Dokumentasjon gjør oss mer bevisste på det pedagogiske arbeidet, på prosessering og samhandlingen mellom barna. Dokumentasjon hjelper oss å synliggjøre kvaliteten i vårt arbeid med barna. Samtidig er bevissthet rundt barnas personvern svært viktig når vi skal dokumentere.

4.2.2 Vurdering

Avdelingene må evaluere sitt pedagogisk arbeid, lage oppsummering og presentere dette i personalgruppen. Vurderingsarbeidet vektlegger, synliggjør og konkretiserer det pedagogiske arbeidet, gjennom innsamling av materiale og refleksjon. Vurdering av prosjekter går dypere og mer grundig inn på et mindre område. Gjennom foreldresamtaler kan vi si noe om hva vi har arbeidet med og hvordan dette har vært for det enkelte barnet.

4.2.3 Oppfølging

Foreldre informeres gjennom månedsplaner, bilder, og barnas uttrykk. Samarbeidsutvalget informeres om prosjekter og konklusjonene fra vurderingsarbeidet vårt. Ca hvert annet år har vi kvalitetsoppfølging, hvor foreldre oppfordres til å komme med innspill i forkant, og hvor foreldrerepresentanter er med på selve møtet, med innspill fra foreldregruppen.

4.3 Barn og foreldres medvirkning i utviklingsarbeidet

Barnas medvirkning skal ivaretas gjennom vårt systematiske vurderingsarbeid.

Foreldrene kjenner sine barn, og vet hva barna liker å holde på med hjemme. De har verdifull informasjon som kan bidra til å utvikle barnas leke – og læringsmiljø i barnehagen. SU er foreldrenes formelle «stemme» inn i barnehagens planverk.

Barnesamtaler, observasjoner, foreldresamtaler og foreldremøter/workshop om våren er arenaer hvor vi henter inn barnas og foreldrenes opplevelser og stemme.



Del to

I. Barnesyn og læringssyn

«I barnehagen skal barna oppleve et stimulerende miljø som støtter opp om deres lyst til å leke, utforske, lære og mestre. Barnehagen skal introdusere nye situasjoner, temaer, fenomener, materialer og redskaper som bidrar til meningsfull samhandling. Barnas nysgjerrighet, kreativitet og vitebegjær skal anerkjennes, stimuleres og legges til grunn for deres læringsprosesser.»

(Rammeplanen 2017, Kap 3 Barnehagens formål og innhold)

Barnehagen har et sosiokulturelt læringssyn, der danning, omsorg, lek og læring sammen er grunnlag for barns utvikling.

Barn er aktive, nysgjerrige og utforskende, og leken er deres naturlige aktivitet. I barnehagen vil vi skape gode rammer for barnas lek, de skal få tid, rom, støtte og hjelp til å leke i små og store grupper.

Gjennom egne opplevelser og erfaringer er det barnet selv som tilegner seg ny kunnskap og skaper ny forståelse.

Ved å bygge gode relasjoner med barna, skal barnehagen legge til rette for barnets læring. Vi legger vekt på å bruke prosessmål, der vi beskriver barns opplevelser, utforskning og erfaringer.

Personalet skal være gode rollemodeller som:

- Ser hvert barn både individuelt og i gruppen
- Lytter og er til stede, undrer seg sammen med barna
- Snakker med, setter ord på følelser og veileder barna
- Tar barna på alvor, følger opp deres interesser
- Deltar aktivt i barnas lek

- Skaper struktur i dagen som imøtekommer barnas behov
- Skaffer materiell og utstyr som videreutvikler barnas lek og aktivitet
- Arbeider med tema og fagområder

II. Pedagogisk relasjonskompetanse

«I barnehagen skal alle barn kunne erfare å være betydningsfulle for fellesskapet og å være i positivt samspill med barn og voksne. Barnehagen skal aktivt legge til rette for utvikling av vennskap og sosialt fellesskap. Barnas selvfølelse skal støttes, samtidig som de skal få hjelp til å mestre balansen mellom å ivareta egne behov og det å ta hensyn til andres behov»
(Rammeplanen 2017, kap. 3 Barnehagens formål og innhold)

I barnehagen arbeider vi for at alle barn skal få positive opplevelser gjennom å høre til i et fellesskap, utvikle vennskap og sosial kompetanse. Sosial kompetanse er en forutsetning for å fungere godt sammen med andre mennesker.

For å danne et godt grunnlag for trygghet, trivsel og mestring skal barnehagen legge til rette for, og kontinuerlig ha søkelys på positive relasjoner mellom barn og personale, og mellom barna. Gjennom lek, felles erfaringer og opplevelser der personalet er tett på for å støtte og veilede barna, er målet at barna skal utvikle gode strategier for samhandling med andre barn og voksne.

For å møte barna på en god og forutsigbar måte, bruker personalet ulike metoder for å skape refleksjon over egen praksis. En av disse metodene er samspillsmetoden ICDP; International Child Development Program.

Programmet har 8 tema for godt samspill:

Tema 1: Vis at du er glad i barnet ditt

Tema 2: Se og følg barnets initiativ

Tema 3: Ta del i barnets følelser

Tema 4: Gi ros og anerkjennelse

Tema 5: Felles oppmerksomhet – felles opplevelse

Tema 6: Gi mening til opplevelser

Tema 7: Lag sammenhenger

Tema 8: Hjelp til selvhjelp

✓ Planlegge

✓ Støtte

✓ Legge til rette

✓ Sett positive grenser

Grunntanken i ICDP er at den beste måten å hjelpe barnet på, er å hjelpe barnets omsorgspersoner. De 8 temaene er hjelpemidler for å bevisstgjøre omsorgspersoner på viktigheten av godt samspill for å sikre en god følelsesmessig og mental utvikling. Det er alltid den voksne sitt ansvar å sørge for gode relasjoner og godt samspill mellom barn og voksne.

III. Danning gjennom omsorg, lek og læring

«Barnehagen skal støtte barna i å forholde seg prøvende og nysgjerrig til omverdenen og bidra til å legge grunnlag for modig, selvstendig og ansvarlig deltakelse i demokratiske fellesskap. Barnehagen skal fremme samhold og solidaritet samtidig som individuelle uttrykk og handlinger skal verdsettes og følges opp.»

(Rammeplanen 2017, kap 3)

Danning er en livslang prosess som utvikles i relasjoner med andre barn og voksne, det handler om «å bli seg selv – i samhandling med andre». I dannelsesprosessen er barnas selvfølelse svært viktig. Viktige momenter i barns selvfølelse er å kjenne seg selv og få bekreftelse på sine tanker og følelser, å føle at man er viktig og bidrar i fellesskapet og å kjenne på mestring.

For å skape gode dannelsesprosesser i barnehagen må personalet:

- Kjenne hvert enkelt barn
- Møte barna med glede, respekt og anerkjennelse
- Danne grupper og rutiner som gir barna trygghet og forutsigbarhet
- Veilede barn til å sette grenser for seg selv, og håndtere motgang
- Tilpasse aktiviteter og oppgaver til barnas nivå, slik at de opplever mestring
- Ta barnas tanker, meninger og følelser på alvor, og følge dem opp
- Delta aktivt i barnas lek
- Utvikle leken i samarbeid med barna

IV. Progresjon i barnehagens pedagogiske innhold

«Barnehagen skal legge til rette for progresjon gjennom valg av pedagogisk innhold, arbeidsmåter, leker, materialer og utforming av fysisk miljø.»

(Rammeplanen 2017, kap. 8 Arbeidsmåter)

Barnehagens avdelinger er delt inn etter barnas alder, og planer tilpasses avdelingenes aldersgrupper og ivaretar barnas naturlige utviklingstrinn.

Barnehagens årshjul (s 12 og 13) beskriver hvilke tema/prosjekt vi skal ha fokus på. I valg av tema eller prosjektarbeid skal vi legge vekt på barns medvirkning og være åpen for endringer underveis dersom det er behov for det.

Vi skal arbeide for å ha et dynamisk lekemiljø, der det fysiske miljøet kan endres for å inspirere og utvide leken.

Progresjon handler også om å følge opp og utvide det enkelte barns eller gruppens opplevelser i det daglige. Eksempler på dette kan være at vi stopper opp og undrer oss over noe vi ser på tur i skogen, at vi alltid er åpen for spørsmål og samtale underveis i en bok, fortelling eller samlingsstund

V. Overganger

a. Tilvenning i barnehagen

«Barnehagen skal i samarbeid med foreldrene legge til rette for at barnet kan få en trygg og god start i barnehagen».

(Rammeplanen 2017, kap. 6 Overganger)

Med tilvenning mener vi den første tiden barna har i barnehagen. I den tiden skal barna bli trygge med oss voksne og nye omgivelser. For noen barn kan dette ta kort tid mens andre barna kan ta lengre tid. Alt dette er normalt og vi må alltid ha fokus på det enkelte barn; Det er individuelt hva det enkelte barn trenger av oppfølging, og vi prøver å tilrettelegge best mulig og ta hensyn til barnas og foreldrenes ønsker og behov, for å gjøre starten i barnehagen så god som mulig.

Etter besøksdagen i juni (før barna skal starte i barnehagen etter sommerferie), ønsker vi at barna kommer på besøk flere ganger, og leker med oss ute, for å bli godt kjent før oppstart.

I vår barnehage ønsker vi å tilby en oppstartsamtale etter at barna begynner i barnehage; dette fordi det ikke er lett å snakke sammen om barnet når det er mye som skjer rundt oss. En oppstartsamtale er en viktig mulighet til å bli kjent med barnet og snakke om hvilke forventninger vi har til hverandre.

Hvert barn vil få en primærkontakt. Det vil si at barnet får en fast ansatt i starten som de kan utvikle sin første relasjon med. En trygg ansatt som barnet kan forholde seg til i starten er en viktig forutsetning for at barnet skal utvikle en god relasjon til andre ansatte, barna og omgivelsene.

Noen ganger velger barnet selv en annen ansatt enn den det var planlagt for – dette tar vi alltid hensyn til.

De første dagene er besøksdager, og foreldre må sette av tid til å være med barna.

Barna begynner med 1-2 timer første dag, og foreldre er med hele tiden. Vi utvider til 3-4 timer andre dag, og deretter 4-6 timer den tredje dagen. Disse dagene er foreldre med i starten, og trekker seg litt unna etter hvert, men er i nærheten og kan komme på kort varsel hvis det trengs. Tre dager

er kort tid å bli kjent i på, og vi oppfordrer foreldre til å gi barna kortere dager i starten, vi vil også ha lav terskel for å kontakte foreldre hvis vi ser at barnet har det vanskelig.

Hvis foreldre og barn ønsker og trenger lenger tid på tilvenning, så får de det. De eldre barna har oftest erfaring med å gå i barnehage fra før, men her skal de bli kjent med ny barnehage, nye barn og voksne. Eldre barn trenger også den tryggheten foreldre gir ved å være til stede de første dagene.

b. Overganger og sammenheng innad i barnehagen

«Personalet skal sørge for at barn og foreldre får tid og rom til å bli kjent med barna og personalet når de bytter barnegruppe».

(Rammeplanen 2017, kap 6 Overganger)

Barnehagen er organisert med aldersinndelte avdelinger, og mange barn fra samme fødselsår bytter avdeling samtidig etter sommerferien. Barna har følge med sine venner, samtidig som de skal gå fra å være størst på en avdeling til yngst på den neste. Arbeidet med å bli kjent med den nye avdelingen starter allerede om våren.

Vi vil:

- Gi skriftlig informasjon til foreldre på månedsplan
 - Besøke den nye avdelingen med barna
- Ansatte fra ny avdeling arbeider med å skape relasjon til barn som skal komme til deres avdeling i tiden før sommerferien.
- Gå på tur sammen med barn på ny avdeling
- Ha ny garderobeplass klar når barna kommer tilbake etter sommerferien.

c. Samarbeid og sammenheng med skolen

«Barnehagen skal i samarbeid med foreldre og skolen legge til rette for at barna kan få en trygg og god overgang fra barnehage til skole og eventuelt skolefritidsordning.»

(Rammeplanen 2017, kap. 6 Overganger)

I barnehagen arbeider vi for at overgangen mellom barnehage, skole og SFO skal bli så god og trygg som mulig. Barna skal glede seg til å begynne på skolen! Barn som er trygge, som opplever at de mestrer både sin egen hverdag, lek, sosialt samspill og det å stå overfor utfordringer, og evner å utsette egne behov, har gode forutsetninger for også å mestre overgangen til skole.

Vi arbeider for at barna skal utvikle sin omsorgsevne, selvstendighet og fungere godt i gruppen, og øver på:

- Å bli kjent med og glad i seg selv som vi er – styrker og utfordringer
- Å være en god og omsorgsfull venn
- Å kunne se og inkludere andre barn i «sitt» fellesskap
- Å kunne ta imot felles beskjeder – og følge dem
- Å lytte til andre, vise hensyn og vente på tur
- Å følge regler i spill, ballspill og sangleker – være en god vinner og taper
- Å ha samtale rundt og holde fokus på et bestemt tema over tid
- Å bli selvstendig i forhold til praktiske ting som av- og påkledning, holde orden på egen plass, toalett og personlig hygiene

VI. Foreldremedvirkning

” Barnehagen skal i samarbeid og forståelse med hjemmet ivareta barnas behov for omsorg og lek, og fremme læring og danning som grunnlag for allsidig utvikling.”

(Barnehageloven §1 Formål, del 1)

Mål: Barnehagen skal ha et tett og godt samarbeid med foreldre/foresatte. Foreldre/foresatte skal oppleve at personalet ser og kjenner hvert barn i barnehagen. Foreldre/foresatte skal ha god kjennskap til hvordan barnehagen arbeider med inkluderende fellesskap, de ulike fagområdene, og oppfølging av hvert enkelt barn.

FAU – Foreldrerådets arbeidsutvalg Foreldrerådet består av alle foreldre i barnehagen, og på høstens foreldremøte velges 2 representanter fra hver avdeling til FAU. FAU har som oppgave å ivareta foreldrenes kontakt med barnehagen, og også skape kontakt mellom foreldre. Styrer kaller inn og deltar på første møte, til senere møter kan FAU velge hvorvidt de vil ha styrer med.

Arbeidsoppgaver:

- Fremme fellesinteressene til foreldre / foresatte
- Bidra til et godt samarbeid mellom barnehage og hjem
- Medvirke til at foreldre aktivt er med for å skape et godt miljø i barnehagen
- Medvirke til god kontakt mellom barnehage og nærmiljø
- Arrangere temamøte/temakveld/årsplanworkshop i samarbeid med barnehagen

- Sosiale arrangement for barn og foreldre

- Velge 2 representanter til barnehagens samarbeidsutvalg (SU)

Påskeverksted og sommerfest arrangeres i regi av FAU i samarbeid med barnehagen.

Samarbeidsutvalget (SU)

Samarbeidsutvalget er et rådgivende, kontaktskapende og samordnende organ, og består av 2 valgte representanter for foreldre, 2 fra ansatte og en politiker fra Bergen kommune som eier.

Samarbeidsutvalget skal behandle saker som er av viktighet for barnehagens innhold og virksomhet og fastsetter årsplan for barnehagen. Foreldrerepresentanter inviteres med når barnehagen har kvalitetsoppfølging og tilsyn.

VII. Bærekraftig utvikling

Bærekraftig utvikling handler om hvordan barna skal ta vare på seg selv, hverandre og naturen. Bærekraftig utvikling omfatter natur, økonomi og sosiale forhold og er en forutsetning for å ta vare på livet på jorden slik vi kjenner det (Udir. 2017). Barna i Apeltun barnehage skal lære å behandle det som er rundt seg med respekt, dette handler om både det materielle og naturen. Barna lærer i tidlig alder å være omsorgsfulle, være solidariske, og vise følelser for hverandre. De skal også lære å tenke kritisk, handle etisk og forstå at deres handlinger har konsekvenser både for seg selv og andre som er rundt dem.

Vi benytter naturområdene i nærmiljøet der barna skal bli kjent med naturens mangfold, og får mulighet til å oppleve tilhørighet til naturen. Nærmiljøet er også en arena for lek og læring hvor de kan få førstehåndserfaringer. Barna er veldig opptatt av småkryp om våren og de lærer fort å vise respekt for dem og får kunnskap om viktigheten av dem i naturen. I mars/april, plukker vi boss på turen og snakker mye om hvordan dette kan skade jorden. Alt dette er viktig kunnskap som de tar med seg videre i livet.

I barnehagen kildesorterer vi alt avfall, og har et fokus på det å ta vare på leker og utstyr vi har i barnehagen.

VIII. Psykososialt barnehagemiljø

Det er forankret i Barnehageloven at alle barn har rett til et trygt og godt barnehagemiljø. I dette ligger det at alle ansatte i barnehagen er forpliktet til å gripe inn når et barn i barnehagen utsettes for krenkelser, og videre at barnehagen skal jobbe forebyggende for å skape et varmt og inkluderende fellesskap.

Under plikten til å sikre at barn og unge har et trygt og godt psykososialt barnehagemiljø, følger det fire delplikter:

- plikten til å følge med

- plikten til å melde
- plikten til å undersøke
- plikten til å sette inn egnede tiltak

Arbeidet med det psykososiale barnehagemiljøet er et kontinuerlig arbeid som er retningsgivende for barnehagens kvalitetsutviklingsarbeid og grunnleggende for alt vi gjør i barnehagen, både i samspill med barna, samarbeid med foreldre og innad i personalgruppen.

Barnehagen har en lokal handlingsplan for å sikre systematikk i arbeidet med det psykososiale barnehagemiljøet. Handlingsplanen gjennomgås i personalgruppen årlig.

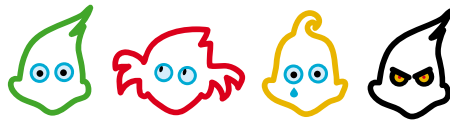
Det psykososiale barnehagemiljøet er videre tema på foreldremøte, foreldresamtaler og i SU ved oppstart av hvert barnehageår.

IX. Barns seksuelle helse

Plan for seksuell helse, seksualopplysning og seksualitetsopplæring ble vedtatt av bystyret i april 2019, og er utarbeidet med formål om å sikre en helhetlig innsats for å styrke barn og unges seksuelle helse. Planen peker blant annet på barnehagen som en viktig arena for å sikre kunnskap og nødvendig kompetanse om kropp og seksualitet. Slik kan barnehagen styrke barnas begrepsapparat og danne grunnlag for positive holdninger knyttet til selvfølelse, identitet, egenverd, kropp, følelser og grenser. Videre skapes åpenhet og respekt for mangfold og variasjoner i familieformer og kjønnsuttrykk, noe som kan bidra til å forebygge fordommer og diskriminering.

Grunnlaget for god seksuell helse legges allerede tidlig i småbarnsalder. Bevissthet knyttet til barns seksuelle utvikling og kunnskap om hvordan denne kan komme til uttrykk i lek og atferd, er viktig for å kunne møte dette på en konstruktiv måte. Siden barnehagepersonale og foreldre har et felles ansvar for å ivareta barnets trivsel og utvikling, er det naturlig at barns seksuelle helse også er tema både i foreldresamtaler og på foreldremøter.

Barnehagen har barnas verneombud som gjennom et opplegg med Stine Sofies barnehagepakke, har samling og samtale med de eldste barna om kropp, hva som er lov og ikke lov å gjøre. I tillegg har personalet dette som tema årlig, også gjennom opplegg fra Stine Sofies barnehagepakke.



Apeltun barnehage

Apeltunlien 16

5238 Rådal

E-post: postmottak.apeltunbarnehage@bergen.kommune.no

WWW:

<https://www.bergen.kommune.no/omkommunen/avdelinger/apeltun-barnehage>



**BERGEN
KOMMUNE**