



BERGEN
KOMMUNE

ÅRSPLAN

2024– 2025



Natlandsfjellet barnehage



Forord

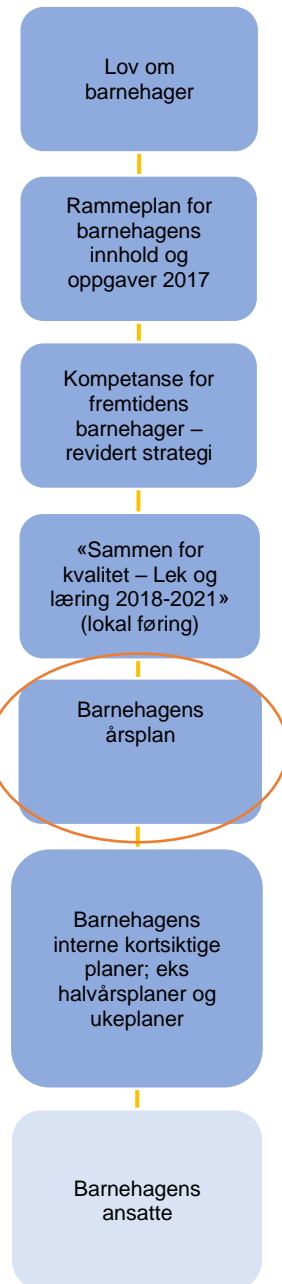
Barnehagene i Bergen kommune utarbeider sine årsplaner i samsvar med kravene til årsplan slik de er beskrevet i barnehageloven og forskrifter. Ny rammeplan for barnehagens innhold og oppgaver trådte i kraft fra 1.august 2017 og er en forskrift til barnehageloven.

Kvalitetsutviklingsplanen for kommunale barnehager 2018-2021 (23) «Sammen for kvalitet – lek og læring» beskriver eiers lokale tilpasninger til rammeplanen og prioriteringer for gjeldende periode. Hovedsatsningsområdet i kvalitetsutviklingsplanen er «Grunnlag for livslang læring i det 21. århundre». Planhierarkiet er synliggjort i modellen.

Årsplanverket til de kommunale barnehagene i Bergen kommune er delt i to:

- **Del en** beskriver mål og aktiviteter for årets satsinger og gir informasjon om hvordan disse følges opp, dokumenteres og vurderes. Årsplanen del en har et tidsperspektiv på 1 år og følger barnehageåret.
- **Del to** beskriver barnehagens satsninger og arbeid på et mer grunnleggende og generelt nivå. Årsplanens del to inneholder informasjon om hvordan barnehagen vil arbeide med danning gjennom omsorg, lek og læring for å fremme barns allsidige utvikling i samarbeid og forståelse med barns hjem. Videre redegjør barnehagen for hvordan det arbeides med progresjon i barnas pedagogiske tilbud gjennom hele barnehageløpet.

Som barnehageeier er vi ansvarlig for at barn i våre barnehager får en god start på et livslangt læringsløp. Godt planleggingsarbeid gjennom felles planmaler er utgangspunkt for utnyttelse av kollektiv kapasitet. Årsplanen utarbeides i samarbeid mellom barnehagens ansatte, barn og foreldre og danner grunnlag for pedagogisk innhold, aktiviteter og samhandling gjennom året. Årsplanen er et arbeidsredskap for personalet og dokumenterer barnehagens valg og begrunnelser. Årsplanen gir informasjon om barnehagens pedagogiske arbeid til myndighetsnivåene, barnehagens samarbeidspartnere og andre interesserte.



BERGEN KOMMUNE

Etat for barnehage



Innhold

Visjon og mål	5
Visjon – En mangfoldig barnehage av høy kvalitet for alle barn	5
Verdier.....	5
Mål.....	5
1.0..... Barnehagens innledning	6
.....	6
1.1 Struktur og organisering	6
1.2 Metodevalg	6
1.3 Kjerneverdier	7
1.3.1 Ser barnet.....	7
1.3.2 Varme	7
1.3.3 Inkluderende	7
2.0..... Livsmestring for det 21. århundre	8
.....	8
– medvirkende barn i lek og læring	8
2.1 Tilknytning.....	8
2.2 Lek.....	9
2.3 Læring.....	9
2.4 Barns medvirkning	10
2.5 Vennskap og felleskap	10
2.6 Mangfold.....	11
3.0..... Barnehagens tema/prosjekt	12
.....	12
3.1 Fagområder.....	13
3.1.1 Språk som basiskompetanse	14
3.1.2 Matematisk kompetanse	15
3.2 Digitale verktøy	16
4.0..... Barnehagen som lærende organisasjon	17
.....	17
4.1 Barnehagens utviklingsarbeid.....	17
4.2 Dokumentasjon, vurdering og oppfølging.....	18
4.2.1 Dokumentasjon	18
4.2.2 Vurdering.....	18
4.2.3 Oppfølging.....	18
4.3 Barn og foreldres medvirkning i utviklingsarbeidet.....	18

DEL TO

I.....	Barnesyn og læringssyn	19
II.....	Pedagogisk relasjonskompetanse	20
III.....	Danning gjennom omsorg, lek og læring	21
IV.....	Progresjon i barnehagens pedagogiske innhold	21
V.....	Overganger	22
a.	Tilvenning i barnehagen.....	22
b.	Overganger og sammenheng innad i barnehagen	22
c.	Samarbeid og sammenheng med skolen.....	22
VI.....	Foreldremedvirkning	23
VII.....	Bærekraftig utvikling	24
VIII.....	Psykososialt barnehagemiljø	25
IX.....	Barns seksuelle helse	26





Visjon og mål

Visjon – En mangfoldig barnehage av høy kvalitet for alle barn

I en mangfoldig barnehage av høy kvalitet skal barn få utfolde skaperglede, undring og utforskertrang. Barna skal utvikle grunnleggende kunnskaper og ferdigheter med utgangspunkt i egne forutsetninger og interesser.

Verdier

Det er utviklet et verdigrunnlag som skal sikre det enkelte barn trygghet, læring og utvikling i hverdagen. Verdigrunnlaget består av *varme, ser barnet og inkluderende*. Verdiene gir retning for det pedagogiske arbeidet og samhandlingen med barn og foresatte. Barnehagene beskriver i kapittel 1 hva de legger i disse verdiene.

Mål

Bergen kommune ønsker som eier å gi retning for de kommunale barnehagene gjennom målsettingen:

Livsmestring for det 21. århundre – medvirkende barn i lek og læring

Grunnlaget for trivsel, livsglede, mestring og følelse av egenverd legges i tidlig barndom og barnehagen har en sentral plass i dette. Livsmestring handler også om å møte motstand, håndtere utfordringer og være utholdende. Våre barnehager skal kjennetegnes ved at barnet:

- Opplever vennskap og fellesskap
- Erfarer trygghet og tilknytning til personalet
- Opplever spenning og glede i variert lek
- Er aktivt og medskapende i lek og læring
- Bruker sin kreativitet og søker utfordringer i lek og læring
- Blir møtt på sine uttrykk, sin undring og utforskertrang
- Opplever en barndom preget av mangfold, likeverd og respekt
- Utvikler sin språkkompetanse og sin matematiske kompetanse



1.0 Barnehagens innledning

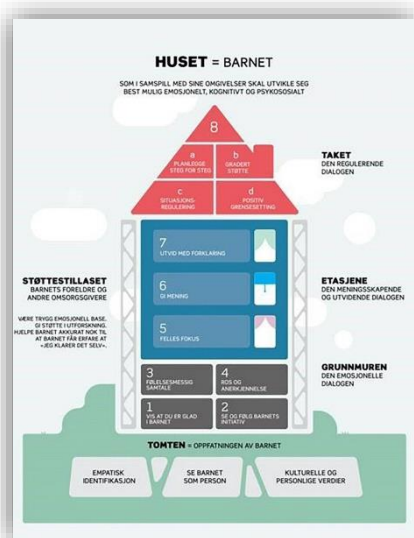
1.1 Struktur og organisering

Barnehagen er i et bygg som i utgangspunktet en tomannsbolig. Denne er justert og endret noe fordi det drives barnehage her. Bygget har 3 etasjer som inneholder små og store rom som gir mulighet til mye aktivitet og bevegelse samt tilrettelegging for ro og fokus. Inneværende år har vi organisert barna i to avdelinger. Bjørk med barn fra 1-3 år og Furu med barn fra 2-6 år. Gruppene har sin egen garderobe, kjøkken og fordelte rom. Vi tenker likevel vi fleksibelt og samarbeider tett i aktiviteter og lek både inne og ute.

Vår åpningstid er mandag-fredag 07.30-16.30

1.2 Metodevalg

I vår barnehage ser vi på relasjonskompetanse som en av de viktigste ferdighetene vi har. Relasjonene og tryggheten i møtet mellom mennesker er grunnlaget for trivsel og en forutsetning for at læring og utvikling skal kunne skje. Samspillsmetoden **ICDP** (International Child Development Programme) er en metode som skal bidra til å sikre sensitive voksne i møte med barn. Personalet skal ha en positiv holdning til barnet, være lyttende lyttende og anerkjennende. Dette er grunnlaget og utgangspunktet i alt vårt pedagogiske arbeid og det skal gjenspeile kvaliteten på samspillet mellom menneskene i alle ledd i vår virksomhet. Personalgruppen kurses og følges jevnlig opp i sammenheng med dette.



DEN EMOSJONELLE DIALOGEN	1	Vis at du er glad i barnet
	2	Se og følg barnets initiativ
	3	Ta del i barnets følelser
	4	Gi ros og anerkjennelse
DEN MENINGSSKAPENDE OG UTVIDENDE DIALOGEN	5	Felles oppmerksomhet-felles opplevelse
	6	Gi mening til opplevelser
	7	Lag sammenhenger
DEN REGULERENDE DIALOGEN	8	a. planlegge steg for steg b. gradert støtte c. situasjonsregulering d. positiv grensesetting

1.3 Kjerneverdier

Bergen kommune har utviklet et verdigrunnlag for kommunens barnehager som skal sikre det enkelte barn trygghet, læring og utvikling i hverdagen. «Verdiene gir retning for det pedagogiske arbeidet og samhandlingen med barn og foresatte.»

De tre verdiene er:

1.3.1 Ser barnet

«Vi ser det enkelte barns egenverdi. Barnet gis gode betingelser for læring og utvikling basert på vår anerkjennende væremåte.»

I vår praksis betyr dette at:

- vi arbeider tett på for å bli kjent med hvert enkelte barn og deres behov
- vi er interessert, nysgjerrig og lyttende til det barnet er opptatt av
- vi er bevisst på eget kroppsspråk i møte med barn og voksne

1.3.2 Varme

«Vi gir barnet omsorg og trygghet. I møte med barn skal vår hjertevarme gi næring og vekstmulighet.»

I vår praksis betyr dette at

- vi møter barna med både fysisk og psykisk omsorg
- vi er lyttende, oppmerksom og sensitiv for barnets uttrykk
- vi tar barnets følelser på alvor

1.3.3 Inkluderende

«Vi skaper gode relasjoner, der alle barn blir sett og bekreftet. Det enkelte barn skal oppleve gleden av å tilhøre små og store fellesskap.»

I vår praksis betyr dette at :

- vi har en positiv tilnærming til ulikheter og likheter
- vi har struktur og forutsigbarhet i dagen som bidrar til å styrke følelsen av å være en del av et fellesskap
- vi legger til rette for inkluderende møteplasser gjennom hele barnehagedagen.

*“Det du tror om meg,
slik du er mot meg,
hvordan du ser på meg,
hva du gjør mot meg,
slik blir jeg!”*

av M Jennes



2.0 Livsmestring for det 21. århundre

– medvirkende barn i lek og læring

Barnehagen har et sosialkonstruktivistiske læringsyn og ser kunnskap og kompetanse som et indre forhold som blir skjer i møtet mellom individet og omgivelsene der lek, omsorg, læring og danning sees sammenheng.

I barnets første leveår legges grunnlaget for barnets personlighet, opplevelsen av seg selv og forholdet til andre mennesker og verden omkring seg. Barnehagen blir omtalt som den første delen utdanningsløpet. Dette grunnlaget skapes av barnets subjektive opplevelser og erfaringer. Det er barnet selv som skaper mening og innhold i sine erfaringer. Det er derfor barnets egen læring som skal vies oppmerksomhet i vår barnehage.

Livsmestring dreier seg om å forstå og å kunne påvirke faktorer som har betydning for mestring av eget liv. Livsmestring handler også om å erfare motstand håndtere utfordringer, og å være utholdende. Vi tenker at en stor del av grunnlaget for barns trivsel, livsglede, mestring og følelse av egenverd legges i barnehagen.

2.1 Tilknytning

God tilknytning er grunnleggende for at kroppen skal kunne slappe av og at barnet kan engasjere seg i lek og utforskning. Trygge relasjoner er en forutsetning for å oppnå læring. Vi jobber kontinuerlig med å bygge og opprettholde gode relasjoner både i gruppene og på tvers av avdelingene. Personalet i barnehagen kan ikke erstatte barnets nærmeste foresatte, men det er vårt ansvar å legge til rette for at barnet føler seg trygg i alle situasjoner i barnehagen.

Mål: Barna skal ha minst en trygg voksen tilgjengelig på avdelingen

For vår praksis betyr dette at

- vi tar barnets behov for tilknytning på alvor.
- vi tar barnas uttrykk og følelser på alvor.
- vi gjør det vi kan for å tolke og forstå barnas uttrykk
- vi er særlig bevisst på eget kroppsspråk.
- vi er påkoblet fysisk og psykisk i møte med hvert enkelt barn
- vi bruker ICDP i det relasjonelle arbeidet i møte med barn og foresatte.

2.2 Lek

Lek er barndommens kjennemerke. Gjennom leken gis barnet mulighet for å lære og utvikle grunnleggende kunnskaper og ferdigheter, både om seg selv og sin omverden. Personalet skal være tilgjengelig, aktiv og engasjert for å gi barna inspirasjon, støtte og veiledning. Samtidig skal barna også få erfaringer med å møte motstand, stå i og løse konflikter på egenhånd, oppleve følelse av mestring og glede sammen med andre.

Mål: Barna skal oppleve at leken er en viktig del av deres barnehagehverdag

For vår praksis betyr dette at

- rutiner og struktur i hverdagen som skaper færrest mulig avbrytelser og overganger.
- personalet tar ansvar for å skape og vedlikeholde inspirerende lekemiljøer inne og ute.
- personalet har kunnskap om hvordan man kan tilføre elementer for å utvikle leken.
- personalet bruker pedagogisk dokumentasjon for å utvikle leken og for å sikre barns medvirkning og progresjon.

2.3 Læring

I Natlandsfjellet barnehage tenker vi at læring skjer i størst grad i samspill med hverandre i hverdagsaktiviteter og lek. Det er vårt ansvar å legge til rette for at barna er deltakende i egne læringsprosesser. Læring skjer hele tiden i samspill med mennesker og miljøet man har rundt seg.

Mål:

For vår praksis betyr dette at

- Personalet skal ha forståelse for hvordan barns læring foregår.
- Personalet undrer seg sammen med barna
- Personalet stiller åpne spørsmål og gir barna rom og tid til å utforske og fordype seg i lek og aktiviteter.
- Barna får erfaring med ulike situasjoner, aktiviteter og utfordringer som de har forutsetninger for å mestre.
- Barna får erfaring med situasjoner aktiviteter og utfordringer der de må strekke seg og som skaper progresjon.



2.4 Barns medvirkning

Barna skal oppmuntres til å uttrykke sine meninger, følelser og ønsker. Personalet skal gjennom sin kunnskap, bevissthet og sensitivitet vise at de forstår hvert enkelt barns initiativ og barnegruppen i sin helhet. Gjennom medvirkning i egen hverdag skal barna rustes til samarbeid og samtidig kunne ivareta egne behov.

Avdelingens leke og læringsmiljø skal være levende og barna skal jevnlig tilbys og medvirke til at det tas bort og legges til nye materialer og elementer som imøtekommer barnas interesser og behov.

Mål: Det barna er opptatt av preger hverdagen

For praksis betyr dette at

- vi tar barna på alvor i alle situasjoner
- vi viser at vi har respekt for det barna sier og signaliserer
- vi legger til rette for at alle barna kan uttrykke sin mening
- barna deltar i planlegging, gjennomføring og evaluering av prosjekter
- vi har et tilrettelagt leke og læringsmiljø som gir barna mulighet til uttrykke seg med hele kroppen og de 100 språkene.



2.5 Vennskap og felleskap

Vennskap og felleskap er en viktig forutsetning for sosial utvikling. Barnehagen legger til rette for at små og litt større grupper i lek og aktiviteter. Vi har tro på at dette bidrar til at barna kan bygge vennskap og å kjenne på å være en betydningsfull del av et felleskap. Vi arbeider forebygging av og stopper diskriminering, utestenging, mobbing og uheldige samspillsmønstre.

Mål: Hvert barn skal oppleve at de er en betydningsfull del av felleskapet

For vår praksis betyr dette at

- personalet legger til rette for inkluderende lek og samhandling i varierte situasjoner inne og ute.
- Personalet er tett på barna og er gode rollemodeller for hvordan en møter hverandre med varme og omsorg.
- At barna opplever å være i positivt samspill med alle barn og voksne.
- legge til rette for gode felles opplevelser med barn i hele barnehagen
- Vi samarbeider med foresatte for å styrke de trygge relasjonene og videreutvikle vennskap



2.6 Mangfold

Barnehagen skal nytte mangfold som en ressurs i det pedagogiske arbeidet. Vi skal støtte, styrke og følge opp barna ut fra deres egne kulturelle og individuelle forutsetninger.

Barnehagen skal vise hvordan vi kan lære av hverandre og fremme barnas nysgjerrighet og undring over likheter og forskjeller. Barnehagen skal bidra til at alle barn føler seg sett og anerkjent for den de er, og synliggjøre den enkeltes plass og verdi i fellesskapet.

Mål: Mangfold blir møtt med forståelse, positivitet og respekt.

For vår praksis betyr dette at

- voksne og barn undrer seg sammen over ulikheter og likheter.
- alle møtes med respekt
- leke- og læringsmiljøet gjenspeiler mangfoldet som finnes i barnehagen og i samfunnet forøvrig
- personalet er bevisst som oppgave rollemodeller for å forebygge diskriminering og utestenging.
- barn blir kjent med ulike måter å leve på og ulike familieforhold
- vi uttrykker at hvert enkelt barn og voksne er en ressurs for gruppen



***Barn er som sommerfugler i vinden:
noen flyr høyere enn andre,
men alle flyr så godt de kan.
Så hvorfor sammenligne dem.
Hver av dem er forskjellige
, spesielle og vidunderlige.***

3.0 Barnehagens tema/prosjekt

Vi leker - sammen

Vår pedagogiske grunntanke er at læring skjer gjennom hele barnehagedagen og at det ikke er et skille mellom lek og læring.

Sosial kompetanse omfatter *ferdigheter, kunnskaper og holdninger* som utvikles gjennom sosialt samspill. At denne utviklingen skjer er en forutsetning for at man skal kunne fungere sammen med andre. Dette er en betydningsfull del av å mestre livet.

I barnehagen skjer mye av denne læringen gjennom lek. Rammeplanen sier at leken skal ha en sentral plass i barnehagen, og at lekens egenverdi skal anerkjennes. Barnehagen skal blant annet bidra til at alle barn kan oppleve glede, humor, spenning og engasjement gjennom lek - alene og sammen med andre.

I dette barnehageåret vil vi ha ekstra fokus på utviklingen av disse nødvendige holdninger, kunnskaper og ferdigheter i barnas lek.

De voksnes deltakelse i leken skal bære preg av å inspirere, støtte og utvikle leken der barnas interesser, innspill og behov blir tatt på alvor.

- Rollelek skal være en stor del av prosjekter på avdelingene
- De voksne skal jobbe aktivt for å inkludere barna i lek med flere.
- Barna skal møte voksne som er aktive og engasjerte deltagere i leken.
- Barnehagen skal ha tilrettelagte lekestasjoner som oppfordrer til lek sammen med andre.

Prosjektarbeid som metode er nært knyttet til barnehagens tema og utviklingsarbeid. Vi opplever at dette gir en naturlig rød tråd i arbeidet for å sikre barnas medvirkning og utvikling samtidig som det bidrar til progresjon i vårt pedagogiske arbeid.

Et barn er laget av hundre.

Barnet har hundre språk

hundre hender

hundre tanker

hundre måter å tenke på

å leke og snakke på

Loris Malaguzzi

3.1 Fagområder

Barnehagen ser på fagområdene i en sammenheng, og alle fagområdene skal være en gjennomgående del av barnehagens innhold. Barnehagens verdigrunnlag og formål skal prege vårt arbeid med fagområdene, og gjennom undring, utforskning og skapende aktiviteter skal barna utvikle ferdigheter, kunnskap og følelsen av medvirkning og å være en viktig del av fellesskap. Vi tenker tverrfaglig når vi planlegger, gjennomfører, reflekterer og evaluerer. Fagområdene er i stor grad de samme som barna senere møter som fag i skolen.

Natur, miljø og teknologi

Barnehagen skal legge til rette for at barna kan oppleve og ha glede av naturen som leke og læringsarena. Barna skal bli kjent med ulike trær, planter, dyr og dyreliv

Sammen med barna skal personalet undre seg rundt naturfenomener og sammenhenger i naturen.

Barna skal få begynnende erfaringer med bærekraftig utvikling og en begynnende forståelse av hvordan de kan bidra til å ta vare på naturen.

Kunst, kultur og kreativitet

Barnehagen skal tilby og legge til rette for at barna kan gjøre seg estetiske erfaringer med utgangspunkt i deres interesser, utforskning, fordypning og utvikling.

Personalet skal være oppmerksomme, lyttende og følge opp barnas ulike uttrykksformer. Vi skal ha respekt deres uttrykksmåter samt tilby varierende og supplerende måter å uttrykke seg på.

Leke og læringsmiljøet skal ha nok og tilgjengelig utstyr og materiale som skaper gode lekestasjoner og bidrar til stimulering av barnas kreativitet og mulighet for skapende prosesser i lek og aktiviteter.

Kommunikasjon, språk og tekst

Barna skal gis muligheten til å uttrykke følelser, meninger, tanker og refleksjoner verbalt og nonverbalt.

Barna skal presenteres for og ha tilgjengelig ulike eventyr, sagn, fortellinger, rim, regler og andre uttrykksformer.

Barna skal gis muligheten til å bruke språket som verktøy til å skape relasjoner, være i lek med andre og å løse konflikter både med støtte og på egenhånd.

Barna skal tilbys et leke og læringsmiljø som inneholder gode møteplasser for kommunikasjon og samspill mellom flere.

Vi leker- sammen

Nærmiljø og samfunn

Barna skal oppmuntres til å medvirke i egen hverdag og få opplevelsen av at det tas hensyn til deres stemme.

Barna skal gjennom visuelle inntrykk og fortellinger bli kjent med lokal historie og tradisjoner.

Personalet skal legge til rette for at barna er med på å velge og ta avgjørelser som påvirker både dem selv og andre.

Barnehagen skal fremme det positive i å være ulike og legge til rette for et variert leke og læringsmiljø som bidrar til respekt og toleranse for hverandre..

Antall, rom og form

Barnehagen skal legge til rette for at barna blir kjent med eventyr, fortellinger og bøker som inneholder matematiske begreper.

Barna får erfaring med og undret seg over matematiske problemer i lek og aktiviteter sammen med andre.

Leke og læringsmiljøet skal være tilrettelagt med utstyr og elementer som bidrar til at barna kan oppdage og utforske matematikk begreper.

helse

Gjennom lek og aktiviteter skal barna få erfaringer, oppleve glede og trivsel med å være i bevegelse og bli kjent med egen kropp.

Barnehagen skal legge til rette for at barna møter et trygt leke og læringsmiljø som anerkjenner barnets mestring, men også som utfordrer og bidrar til å vurdere og justere risiko for seg selv og sammen med andre-

Barnehagen skal legge til rette for at barna gjennom erfaring og samtale får en begynnende innsikt i hvor maten kommer fra og prosessen frem til måltid for oss.

Etikk, religion og filosofi

Barna skal gis muligheten og støttes i å fabulere, dikte og fantasere.

Barna skal gis anledning til selv å formulere spørsmål, lytte til andre, reflektere og finne svar.

Barna skal få erfaring med å være sammen i små og større grupper for å utvikle toleranse og respekt for hverandre og for se det positive i å være ulike.

3.1.1 Språk som basiskompetanse

Barnehagen må sørge for at alle barn får varierte og positive erfaringer med å bruke språket som kommunikasjonsmiddel, som redskap for tenkning og som uttrykk for egne tanker og følelser. (Rammeplanen)

De voksne er språkmodeller for barna og miljøet skal være språkstimulerende for alle barna. Ved å legge tilrette for gode møteplasser som oppfordrer til samspillsituasjoner der det verbale språket stimuleres og barna lærer av hverandre med den voksne som støtte og veileder.

I vår praksis betyr dette at

- Personalet tar initiativ og er aktive samspills- og samtalepartnere i alle situasjoner.
- Vi bruker relevante rekvisitter i lekestasjonene
- Vi setter ord på barns uttrykksmåter og gir støtte for å utvide ordforrådet
- Vi bruker sang, musikk, rim og regler.
- Vi leser for, og sammen med barna.
- Egnet litteratur er tilgjengelig for barna på avdelingene
- Vi er bevisst på å jobbe i mindre grupper med fokus på begrep og språkutvikling.
- Leke og læringsmiljøet innbyr til kommunikasjon og samspill
- Vi bruker bilder og tegn som støtte til det verbale språket på avdelingen



3.1.2 Matematisk kompetanse

«Barnehagen skal stimulere barnas læring om matematiske begreper og sammenhenger gjennom å legge til rette for utforskning, eksperimentering og undring» (Sammen for kvalitet, lek og læring, 2018-2021, s. 21).

Barn er tidlig opptatt av tall og tellinger, de utforsker og er på jakt etter logikk og sammenheng i verden rundt seg. Dette er et godt utgangspunkt for å stimulere den matematiske nysgjerrigheten hos barna. Matematikk finnes overalt og hverdagen er full av muligheter til å ta i bruk tall, telling, mengdeforståelse, måling, mønster, sortering, høyde og lengde.

I vår praksis betyr dette at

- vi legger til rette for og oppfordrer til at barna er aktive og nysgjerrige i sin matematiske læring.
- rom og materialer skal innby til å utforske og bidra til matematiske samtaler.
- vi bruker til rim og regler, eventyr og sanger med matematisk innhold og begreper.
- personalet er oppmerksom og undrene og følger opp barnas initiativ og nysgjerrighet rundt matematiske begreper



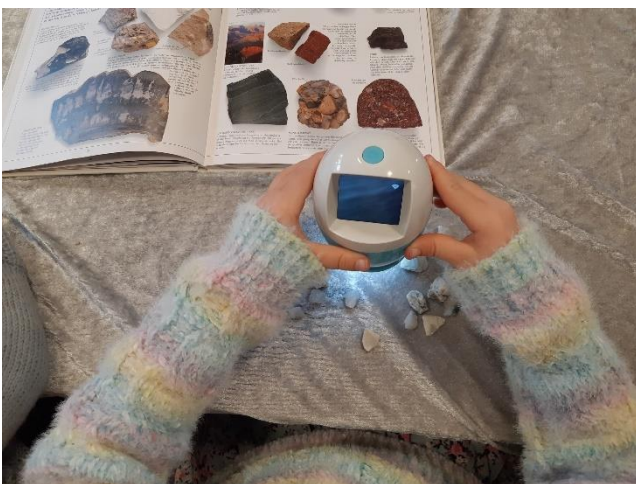
3.2 Digitale verktøy

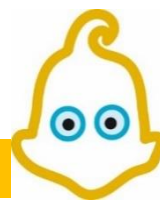
Barnehagens digitale praksis skal bidra til barnas lek, kreativitet og læring. (Rammeplan for barnehagen, 2017, s. 44).

Digitale verktøy er i dag en del av barns hverdag. I det pedagogiske arbeidet i barnehagen skal digitale verktøy brukes for å støtte opp barnas læringsprosesser og bidra til et rikt og allsidig læringsmiljø for barna. Personalet skal være aktive i barnas lek og kreativitet knyttet til digitale verktøy.

I vår praksis betyr dette at

- Barna skal få begynnende erfaring med digitale verktøy som kamera, pc og nettbrett.
- Barna får erfaring med bilderedigering og printing av digitale bilder
- Digitale verktøy brukes til kildesøk og utforskning sammen med barna knyttet til lek, aktiviteter og i prosjekter.





4.0 Barnehagen som lærende organisasjon

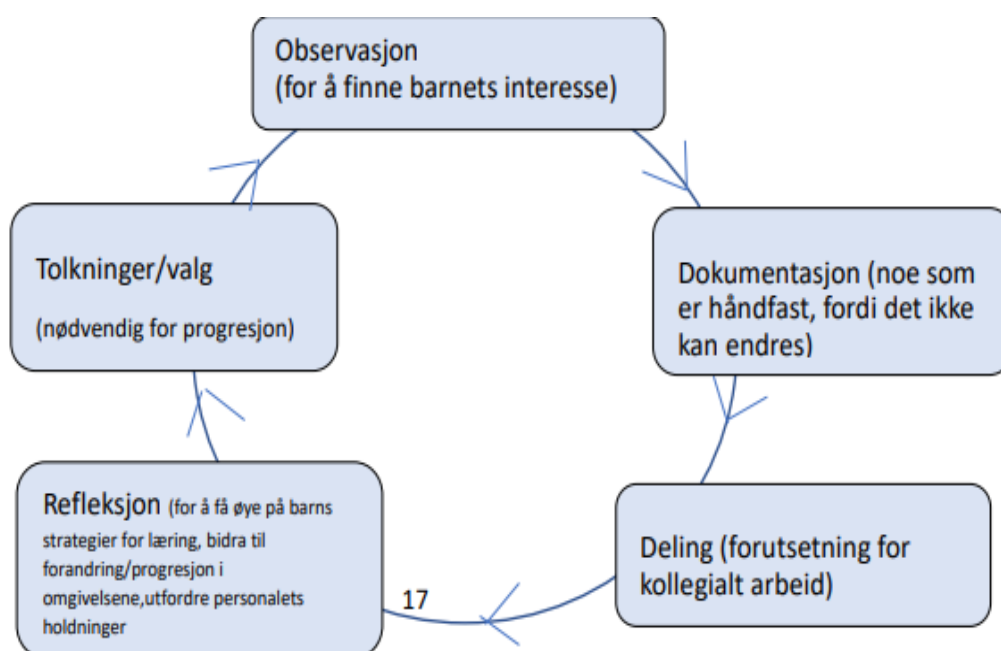
4.1 Barnehagens utviklingsarbeid

Pedagogisk dokumentasjon er en arbeidsmåte som har som mål å gjøre det pedagogiske arbeidet synlig for tolking, dialog, diskusjon og innsikt. Barnehagens praksis blir til pedagogisk dokumentasjon når personalet og barna reflekterer over og diskuterer praksisen.

Arbeid med pedagogisk dokumentasjon henger tett sammen med vårt barnesyn der alle barn ses som kompetente, med evne, vilje og lyst til å utforske, leke og lære. Tilknyttet årets tema/ prosjekt vil vi ved hjelp av pedagogisk dokumentasjon gå dypere inn i de voksnes deltagelse i lek sammen med barna.

Vi vil ha særlig fokus på hvordan de voksne tar initiativ, engasjerer, støtter, veileder og bidrar til at leken utvikler seg og skaper progresjon i arbeidet med sosial kompetanse.

Mål : *Skape en felles forståelse for viktigheten av de voksnes deltagelse i lek.*



4.2 Dokumentasjon, vurdering og oppfølging

4.2.1 Dokumentasjon

Barnehagens arbeid synliggjøres på avdelingene med bilder, tekst, praksisfortellinger o.l

Prosessene i barnegruppene dokumenteres på avdelingens prosessvegg, i utstillinger på avdelingene og i nyheter i Vigilo.

Barnas prosesser og refleksjon rundt disse er grunnlaget og det som skaper rom og mulighet for pedagogisk dokumentasjon.

4.2.2 Vurdering

- Systematisk refleksjonsarbeid sammen med barna og i personalgruppen er med på å vurdere hvordan vi har oppnådd målene våre og hvor det er behov for endring eller justering i forhold til arbeidet.

4.2.3 Oppfølging

- Vurdering og evaluering av arbeid i barnegruppen og i personalgruppen bidrar til å gi oversikt over områder til forbedring og behov for justeringer.
- Vi systematiserer arbeidet ved å ha utviklingsarbeidet som faste punkter på ledermøter, personalmøter, avdelingsmøter og planleggingsdager.

4.3 Barn og foreldres medvirkning i utviklingsarbeidet

Vi tenker at å lytte til barn og foreldres stemme er en forutsetning for at medvirkning til utviklingsarbeidet skal skje.

Foreldres medvirkning er til stede både i de daglige møtepunktene, men også ved at vi ber om innspill og tilbakemeldinger i andre samtaler, Su møter, foreldremøter samt i kvalitetsoppfølgingen i barnehagen.

Samtaler med barna og observasjoner i barnegruppene bidrar til at barnas medvirkning tas med i arbeidet og at vi sikrer at arbeidet som gjøres er til barnas beste.



I. Barnesyn og læringsyn

Vårt barnesyn er at alle barn er kompetente, med et medfødt behov for å utforske, erfare, lære og utvikle seg. Vi tror på at dersom barnet gis muligheten til oppleve og erfare verden gjennom sin kropp, sitt sinn og sine fine følelser vil det kunne utvikle seg og oppleve trivsel, livsglede, mestring og følelse av egenverd.

Vi tenker at kvaliteten på samspillet med andre barn, voksne og miljøet i barnehagen er grunnleggende for at barna skal kunne lære å kjenne seg selv, opptre selvstendig og skape sin egen kunnskap gjennom lek og hverdagsaktiviteter. De voksnes evne til å se, bekrefte og tolke hvert enkelt barn med positivt blikk bidrar til at barnet oppnår tro på egne evner og en følelse av at de er en viktig del av fellesskapet i barnegruppen.

Vi skal gi barna tid, tiltro, tillit og tålmodighet slik at de kan gjøre egne valg og avgjørelser i alt fra rutinesituasjoner til de planlagte, organiserte aktivitetene i hverdagen.

Vi tenker at utvikling skjer når barna bruker sansene sine og er aktive i et miljø som er tilrettelagt deres interesse, alder og behov. Det er de voksnes ansvar å legge til rette for å skape gode leke og lærings situasjoner og møteplasser som kan påvirke barnets utvikling både på egenhånd og sammen med andre. Dette er avgjørende for hvordan barnet blir rustet til å møte motstand og utfordringer på ulike arenaer i livet.

II. Pedagogisk relasjonskompetanse

Pedagogisk relasjonskompetanse kan beskrives som de holdninger, kunnskaper og handlinger de ansatte innehar og anvender i møte med enkeltbarn og barn i gruppe. Kvaliteten på disse møtene er en av de viktigste byggesteinene i et bærekraftig psykososialt barnehagemiljø. Stabile og gode relasjoner er en forutsetning for at barn skal oppleve en sunn og god utvikling på alle områder. Barn som blir tatt på alvor og lyttet til motiveres for læring og utvikler tillit til seg selv og andre.

Relasjonskompetansen har eksistensiell betydning for vår evne til å leve sammen med andre mennesker, til å tørre å møte andres og egne følelser, til å tåle å være i konflikt, til å elske og til å reflektere over egen rolle i ulike relasjoner. Det handler om alle de store og små valgene som skjer løpet av en dag i møte med små og store mennesker i ulike kontekster.

Gjennom arbeid med pedagogisk relasjonskompetanse skal barnehagen bidra til at barna:

- opplever tilknytning til stabile, tilstedeværende voksne
- opplever at de blir sett, hørt og tatt på alvor
- opplever at de er inkludert og en del av et sosialt fellesskap
- får uttrykke seg og får innflytelse på alle sider ved sitt liv i barnehagen

Jesper Juul og Helle Jensen (2003) omtaler relasjonskompetansen som *pedagogiske pedagogens evne til å se det enkelte barn på dets egne premisser, og avstemme sin egen atferd uten dermed å legge fra seg lederskapet og evnen til å være autentisk i kontakten. Sammen med pedagogens evne til å påta seg det hele og fulle ansvaret for kvaliteten på relasjonen* utgjør dette pedagogens fagpersonlige kompetanse.

I vår praksis betyr det at

- vi systematisk reflekterer over hvordan barnehagens barnesyn og læringssyn kommer til uttrykk i møte med barn og foreldre.
- vi har evne og vilje til å reflektere over egen praksis og vilje til endring og utvikling
- vi sikrer at vi videreutvikler vår relasjonskompetanse gjennom samspillmetoden ICDP

III. Danning gjennom omsorg, lek og læring

Barnehagen er første del i barnas utdanningsløp. I vår barnehage har vi en helhetlig tilnærming til læring. Det innebærer at vi ser omsorg, lek, danning og læring i sammenheng.

At barna har en opplevelse av at barnehagemiljøet er trygt og godt er avgjørende for at barna skal få varierte erfaringer og opplevelser som gjør at de utvider sin kunnskap om seg selv og sin om verden. Vi skal legge til rette for at de kan uttrykke seg og møtes både på sine fysiske og psykiske behov. Det er de voksnes ansvar å bygge opp relasjonen slik at barnet det føler seg trygg på seg selv og kan lære med hele seg. Vår pedagogiske grunntanke er at læring skjer gjennom hele barnehagedagen og at det ikke er et skille mellom lek og læring. Leken er barnets naturlige uttrykksform og for barnet er leken et mål i seg selv. Det er vårt ansvar å legge til rette for å møte dem på dette og legge til rette for gode lekemuligheter som kan bidra til at barnehagen blir en viktig del av barnets livslange læring.

IV. Progresjon i barnehagens pedagogiske innhold

I Rammeplanen står det at barna skal oppleve progresjon i barnehagens innhold og dette skal skje gjennom å «oppdage, følge opp og utvide det barna allerede er opptatt av. Barnehagen skal «legge til rette for progresjon gjennom valg av pedagogisk innhold, arbeidsmåter, leker, materialer og utforming av fysisk miljø.»

Progresjon handler om fremskritt, og for å tilrettelegge for fremskritt må personalet ha kompetanse om barns lærings- og utviklingsprosesser og ha kunnskap innen ulike tema og fagområder (KD:2017)

- barna møte voksne som lytter, tar dem på alvor og motiverer for læring.
- barna møter et inspirerende og utfordrende leke og læringsmiljø som gi plass til utforskning på egen hånd tilpasset alder og interesse.
- barna gis mulighet til å uttrykke seg gjennom alle de hundre språkene
- barna møter leke og læringsmiljø som er oversiktlig og tydelig med tilgjengelig utstyr og materiale.
- personalet innehar et genuint ønske om å undre seg, være kreativ og finne løsninger sammen med barna.
- personalet er bevisst og oppmerksom på å holde barnets spørsmål, tanker og teorier levende.
- personalet har evne til å finne balansen mellom å utfordre barna dere de er og gir dem utfordringer som gjør at de kan mestre med støtte og på egenhånd.

V. Overganger

Gjennom barnehageløpet barnehagen skjer det flere overganger for barna. Den første er overgangen fra tilværelsen hjemme med foresatte til oppstart i barnehagen, det skjer så en overgang mellom små og storbarnsavdeling. Den siste er når barnet skal starte på skolen. Overgangene medfører endringer i barnets kjente rutiner og trygge rammer. Ved å forberede, følge opp og gi ettervarme gjør barnehagen det vi kan så barna får best mulig forutsetninger for at disse overgangene blir så skånsomme og gode som mulig.

a. Tilvenning i barnehagen

Barnets første møte med barnehagehverdagen er, for de fleste, ukjent og spennende. Barnet skal bli kjent med en ny verden. Mange inntrykk skal bearbeides før barnet føler seg trygg nok til å være alene. Det er viktig at en av foreldrene er sammen med barnet de første dagene. Personalet tilpasser rutiner og organiserer tid og rom slik at barnet får tid til å bli kjent, etablere relasjoner og knytte seg til personalet og til andre barn. Alle har sine individuelle behov og vi ønsker å møte hvert enkelt barn og foreldre på best mulig måte til det beste for barnet.

b. Overganger og sammenheng innad i barnehagen

Overgang fra en avdeling til en annen medfører blandete følelser for mange. Vi ønsker å møte hvert enkelt barn på deres behov i forbindelse med dette. Stort sett skjer denne overgangen i samlet gruppe etter sommerferien. På våren før overgangen skal skje organiserer vi uken slik at barna som skal over til ny avdeling er mer sammen med personalet og barna på avdelingen de skal starte på. Dette prioriteres over lengre tid for at barna skal bli trygg på de voksne, barna og rommene i sin nye avdeling. Arbeidet med å danne et vi og skape tilhørighet og felleskap starter dermed tidlig og oppstarten på ny avdeling blir mindre sårbar for alle. Av ulike grunner kan slike overganger også skje på andre tider av året. De gangene dette er aktuelt skjer alltid i dialog med de barn og foreldre det gjelder og evt.

c. Samarbeid og sammenheng med skolen

Barnehagen er en del av barns helhetlige læringsløp. Når barna begynner på skole/SFO skal de oppleve at det de har av erfaringer, kunnskap og ferdigheter har en verdi. For at overgangen skal bli best mulig er det en forutsetning at barnehage og skole har en grunnleggende kunnskap om hverandre slik at de kjenner hverandres faglige vurderinger, arbeidsmåter og kulturer. (SFK-LOL 2021)

- Førskolebarna er særlig mye sammen som gruppe siste året i barnehagen
- Førskolebarna besøker SFO/skolen minst 2-3 ganger i løpet av det siste året i barnehagen.
- Førskolebarna reiser på tur til Fløyen i mai/juni det året de skal starte på skolen.
- Det blir lagt til rette for kveldssamling med god mat og felles aktiviteter i mai/juni det året barna starter på skolen.
- Barnehagen samarbeider med skolen om et eller flere grenseobjekt som barna kjenner når de begynner på skolen
- Barnehagen er i jevnlig dialog med skolen for å skape en god overgang for alle barn. Det settes opp samarbeidsmøter ved behov og i dialog med foreldre.

VI. Foreldremedvirkning

Foreldremedvirkning betyr at foresatte kan ta del i barnehagens arbeid ved at det er rom til å utrykke seg og gis mulighet til å kunne påvirke barnehagens innhold og tilbudet til barna. Det er ønskelig at foresatte er i aktiv dialog med barnehagen og at det opparbeides et samarbeid som er til det beste for barna. Vi ønsker at foreldregruppens stemme er med i planlegging og vurderingsarbeidet gjennom året.

For barnehagen innebærer dette at vi legger til rette for:

- Utviklingssamtaler på høsten og på våren og ellers ved behov
- Oppstartssamtale to til tre uker etter oppstart
- Dialog ved bringe- og hentesituasjoner
- Foreldremøter
- Foreldreråd
- Samarbeidsmøter
- Samarbeidsutvalget (SU)
- Brukerundersøkelsen
- Kvalitetsoppfølging

VII. Bærekraftig utvikling

Bærekraftig utvikling omfatter natur, økonomi og sosiale forhold og er en forutsetning for å ta vare på livet på jorden slik vi kjenner det. Barnehagen skal bidra til at barna får en begynnende forståelse for at dagens handlinger har konsekvenser for fremtiden. For oss handler dette mye om å bidra til å skape gode holdninger hos barna som de kan ta med seg videre i livet. De skal få kjennskap til at det de gjør er betydningsfullt og avgjørende for hvordan ikke bare de selv, men også hvordan andre kan påvirke livet på jorden nå og i fremtiden.

Tverrfaglighet skal prege barnehagens innhold og arbeid. Fagområdet natur, teknologi og miljø rommer mange av elementene som inngår i arbeidet med bærekraftig utvikling.

Vi jobber sammen med barna og retter fokus mot hvordan vi kan handle og opptre bærekraftig. Dette innebærer blant annet hvordan vi tilrettelegger barnehagens leke og læringsmiljø. Vi er bevisst på hvordan vi utnytter utstyr og materialene vi allerede har i barnehagen. Vi bruker tid på å forske på, lete og samle på det vi kan finne i naturen som kan gi kunnskap og i tillegg brukes i lek og i aktiviteter.



VIII. Psykososialt barnehagemiljø

Det er forankret i Barnehageloven at alle barn har rett til et trygt og godt barnehagemiljø. I dette ligger det at alle ansatte i barnehagen er forpliktet til å gripe inn når et barn i barnehagen utsettes for krenkelsjer, og videre at barnehagen skal jobbe forebyggende for å skape et varmt og inkluderende fellesskap.

Under plikten til å sikre at barn og unge har et trygt og godt psykososialt barnehagemiljø, følger det fire delplikter:

- plikten til å følge med
- plikten til å melde
- plikten til å undersøke
- plikten til å sette inn egnede tiltak

Arbeidet med det psykososiale barnehagemiljøet er et kontinuerlig arbeid som er retningsgivende for barnehagens kvalitetsutviklingsarbeid og grunnleggende for alt vi gjør i barnehagen, både i samspill med barna, samarbeid med foreldre og innad i personalgruppen.

Barnehagen har lokal handlingsplan for å sikre systematikk i arbeidet med det psykososiale barnehagemiljøet.

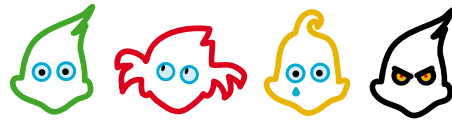
Det psykososiale barnehagemiljøet er jevnlig tema på foreldremøter, utviklingssamtaler og i SU ved oppstart av hvert barnehageår.



IX. Barns seksuelle helse

Plan for seksuell helse, seksualopplysning og seksualitetsopplæring ble vedtatt av bystyret i april 2019, og er utarbeidet med formål om å sikre en helhetlig innsats for å styrke barn og unges seksuelle helse. Planen peker blant annet på barnehagen som en viktig arena for å sikre kunnskap og nødvendig kompetanse om kropp og seksualitet. Slik kan barnehagen styrke barnas begrepsapparat og danne grunnlag for positive holdninger knyttet til selvfølelse, identitet, egenverd, kropp, følelser og grenser. Videre skapes åpenhet og respekt for mangfold og variasjoner i familieformer og kjønnsuttrykk, noe som kan bidra til å forebygge fordommer og diskriminering.

Grunnlaget for god seksuell helse legges allerede tidlig i småbarnsalder. Bevissthet knyttet til barns seksuelle utvikling og kunnskap om hvordan denne kan komme til uttrykk i lek og atferd, er viktig for å kunne møte dette på en konstruktiv måte. Foreldre og barnehagepersonale har et felles ansvar for å ivareta barnets trivsel og utvikling, det er naturlig at barns seksuelle helse også er tema både i utviklingssamtaler og på foreldremøter.



Natlandsfjellet barnehage

Adresse
Natlandsrinden 71

Postnr/sted
5098 Bergen

E-post: natlandsfjellet.barnehage@bergen.kommune.no



BERGEN
KOMMUNE