
Mandat for *Kommunenes strategiske forskningsorgan Vest*



Eier av KSF Vest	<ul style="list-style-type: none">• KS
Administrasjon	<ul style="list-style-type: none">• Prosjektleder utvikling av KSF Vest, Lars Bergesen, Kunnskapskommunen• Koordinator KSF Vest, Herdis Moldøyen
KSF Vest kommunedeltakere fra kommuneklynger	<ul style="list-style-type: none">• Klyngeleder, Elin Sørbotten, Helse- og omsorgsutvalet Sogn og fjordane• Klyngeleder, Marianne Hauge Wenersberg, FOUSAM og Helseledernetverket• Klyngeleder, Solveig Sundt, Klyngesamarbeid for forskning innen helse og omsorg i Sør-Rogaland• Klyngerepresentant, Hans Petter Torvik, Klyngesamarbeid for forskning innen helse og omsorg i Sør-Rogaland• Klyngerepresentant, Helge Kvam, Alver kommune, Kunnskapskommunen Helse Omsorg Vest• Klyngerepresentant, Lars Bergesen, Kunnskapskommunen Helse Omsorg Vest
KSF Vest forskere	<ul style="list-style-type: none">• Gunnar Tschudi Bondevik, UIB, Kunnskapskommunen Helse Omsorg Vest• Oddvar Førland, HVL, Senter for omsorgsforskning, Kunnskapskommunen Helse Omsorg Vest• Kristin Fjelde Tjelle, Instituttleder fakultet for helsefag, Klyngesamarbeid for forskning innen helse og omsorg i Sør-Rogaland• Henriette Thune, prodekan for forskning, Det helsevitenskapelige fakultet Universitetet i Stavanger, Klyngesamarbeid for forskning innen helse og omsorg i Sør-Rogaland• Marit Solheim, Forskningsleder, Helseforskning Sogn og fjordane• Eva Biringer, FOUSAM og Helseledernetverket
Observatører	<ul style="list-style-type: none">• Nasjonal koordinator, Otto Dahl, KS nasjonalt• Regional koordinator, Tom Gundersen / Elin Wetaas Jara, KS regionalt• Observatør/forsker, Maria Bjerk, Folkehelseinstituttet• Brukerorganisasjon• Brukerorganisasjon

Innholdsfortegnelse

<i>Formål for Kommunenes strategiske forskningsorgan Vest</i>	2
<i>Mandat</i>	2
Avgrensninger	3
Ressurser	3
<i>Organisering og ansvar</i>	3
Struktur for KSF Vest	3
Kommuneklynger	4
Hva skjer i en kommuneklynge?	5
Hva er hver enkelt kommune sin rolle i sin klynge?	5
Representasjon og møter i KSF Vest	5
Roller	6
Eier	6
Prosjektleder	6
Koordinator	6
Klyngerepresentanter	6
Forskerrepresentanter	6
Observatører	6
<i>Vedlegg Bakgrunn</i>	7
Kunnskapsløft for kommunene	7
Utvikling av Kommunenes strategiske forskningsorgan	7
<i>Styrende dokumenter</i>	7

Formål for Kommunenes strategiske forskningsorgan Vest

KSF Vest er en pilot med mål om å prøve ut en modell for samarbeidsløsninger i regionen som vil styrke kommunenes rolle som bestillere av og stimulere til mer forskning i og med kommunene. KSF Vest dekker region Vest (Vestland og Rogaland) som består av 66 små og store kommuner. Det er en region med store lokale forskjeller både i infrastruktur, nærhet til forskningsmiljøer, innbyggertall og ressurser. Det er derfor viktig at hele regionen har eierskap og forpliktelser til samarbeidet i KSF Vest.

Formålet for KSF Vest er, som foreslått i KSF-rapporten fra 2019, å etablere en nettverksarena og samarbeidsstruktur mellom kommuner og UH-sektor som kan bidra til beslutningsstøtte og kompetanseutvikling innen kommunal tjenesteyting. Videre vil en styrke infrastruktur og virkemidler for forskning som er relevant for alle kommunene i regionen. Vi skal jobbe for å få mer forskning i, for og med kommunene – på den enkelte kommunens premisser.

Prosjektet ledes fra Kunnskapskommunen Helse Omsorg Vest, med Bergen som motorkommune. KS har finansiert KSF Vest med en prosjektkoordinatortstilling. Oppstartsmøte for kommunene i det regionale samarbeidsorganet var i desember 2020, oppstart med samtlige aktører er planlagt i første kvartal 2022. Piloten er finansiert ut 2022.

Mandat

Mandatat er utarbeidet med utgangspunkt i KSF-rapportens anbefalinger. Den peker på at kommunenes regionale samarbeidsorgan skal:

- 1. være rådgivende for kommunenes besluttede organer i saker som gjelder utdanning, forskning og innovasjon, for eksempel**
 - a. organisere og koordinere workshops for beslutningsstøtte og eventuelt implementering
 - b. spre informasjon om resultater fra kunnskapsoppsummeringer og andre viktige forskningsresultater
 - c. spre informasjon om nyttige verktøy og virkemidler som utvikles i klyngene
 - d. holde oversikt over aktuelle FoU-utlysninger og -virkemidler for kommunene
 - e. vurdere innspill, forslag eller oppdrag fra nettverk for helseledere i kommunene
- 2. spille inn overordnede prinsipielle saker til behandling i KSF Helse og iverksette saker som kommer fra KSF Helse, for eksempel**
 - a. spille inn nasjonalt viktige saker for kommunesektoren til KSF Helse. Dette kan være overordnede kunnskapsbehov, eller behov eller idéer knyttet til utvikling av FoU-virkemidler for kommunesektoren.
 - b. drøfte og informere saker fra KSF Helse, vurdere hvordan det påvirker arbeidet i klyngene og videreformidle viktig informasjon til klyngene
- 3. behandle saker av overordnet strategisk art av felles interesse for kommune- og FoU-sektoren, som omhandler utdanning, forskning og innovasjon, for eksempel**
 - a. oppfølging av nasjonale og regionale strategier og handlingsplaner, eller overordnede utdannings- og innovasjonssaker
 - b. vurdere slike saker opp mot kapasitet og muligheter i kommunesektoren, gi innspill til sakene og hvordan de kan implementeres
 - c. jobbe interessepolitisk, for eksempel ved å drøfte aktuelle høringer, vurdere å skrive kronikker, gi direkte innspill til aktuelle aktører, etc.
- 4. arbeide for at rammebetingelser, regelverk og insentivsystemer knyttet til forskning og utdanning videreutvikles og harmoniseres for best mulig å utnytte fellesskapets ressurser, for eksempel**
 - a. kartlegge aktører som jobber med FoU i kommunene i regionen
 - b. kartlegge virkemidler og insentiver for forskning og utdanning i regionen

Etablering av Kommunenes Strategiske Forskningsorgan Vest

- c. vurdere nye virkemidler og/eller innovasjoner for å styrke og effektivisere forskningskapasiteten i kommunene
- d. holde dialog med de ansvarlige for aktuelle regionale utlysninger om muligheter og behov
- 5. bidra til å styrke kommunenes kompetanse i forskningsgjennomføring/deltakelse, forskningsprosjektutvikling, søknadsutforming, og forskningsbestilling**
- 6. spille inn behov for kunnskapsoppsummeringer, for eksempel ved å**
 - a. fremme kunnskapsbehov i kommunene, for eksempel via prosesser for prioritering i kommuneklyngene
 - b. løfte frem kunnskapssvake områder og kunnskapshull knyttet til kommunenes forvaltningsområde
- 7. bidra til at kunnskapsbasert praksis som verktøy nyttes for beslutningsstøtte ved prioritering i henhold til nasjonale kriterier, for eksempel ved å**
 - a. være formidlingskanal ut mot kommuneklyngene for ny og aktuell oppsummert kunnskap
 - b. utvikle og prøve ut verktøy for beslutningsstøtte, vurdering av metoder/tiltak og implementeringsstøtte

Mandatet gjelder i perioden 2022-2026, forutsatt at finansiering videreføres. Mandatet justeres ved behov og evalueres etter avslutning av prosjektperioden. Utover oppgavene over, må samarbeidsorganet også jobbe med å etablere og utvikle bærekraftige strukturer for kunnskapsløftet i kommunene, basert på anbefalingene i KSF-rapporten.

Avgrensninger

Siden KSF Vest er i oppstartsfasen og det enda bare finnes som pilot gjennom KS, vil vi i første omgang ikke jobbe med de tre siste punktene som også er foreslått i KSF-rapporten som forslag til mandat:

- godkjenne regnskap og vedta årlig budsjett for Samarbeidsorganet
- vedta overordnede strategiske føringer for årlig utlysning av midler til forsknings- og utdanningsformål
- vedta tildeling basert på ekstern fagfellevurdering etter årlig utlysning av utdannings- og forskningsmidler

Ressurser

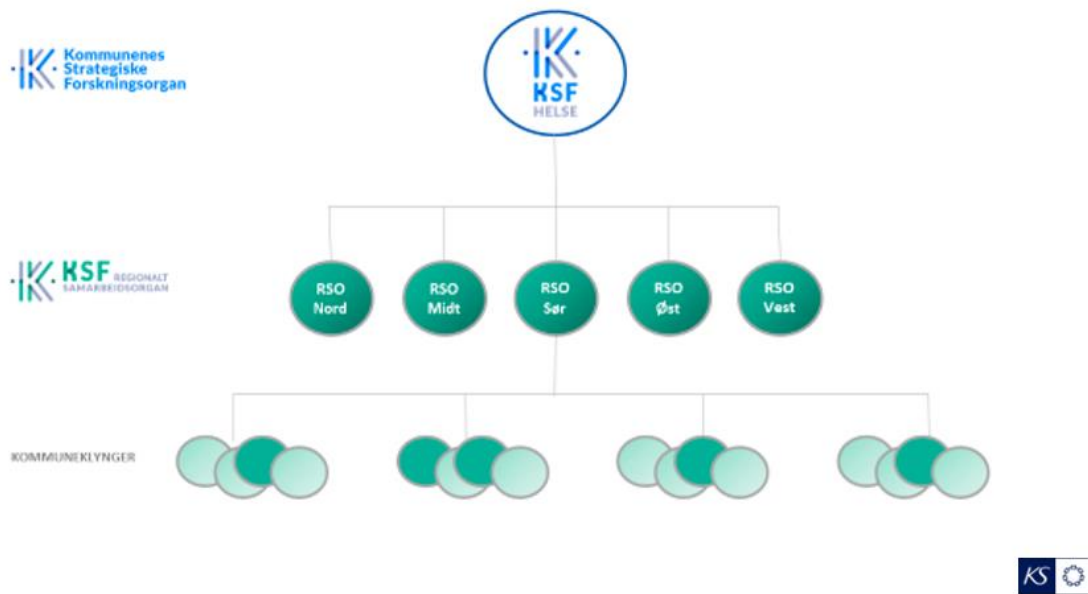
KSF Vest er foreløpig finansiert av KS med ett årsverk. Møtedeltakelse dekkes av hver av representantenes kommune/institusjon.

Organisering og ansvar

Struktur for KSF Vest

I KSF-rapporten foreslås det at kunnskapsløftet for kommunen må ha en struktur som spenner fra hver enkelt kommune og til et nasjonalt topporgan. I modellen skisseres det at hver enkelt kommune tar del i en kommuneklynge. Kommuneklyngene blir koordinert i et regionalt samarbeidsorgan – eller regionale KSF'er – som samhandler med et nytt nasjonalt KSF på toppen.

Etablering av Kommunenes Strategiske Forskningsorgan Vest



Kommuneklynger

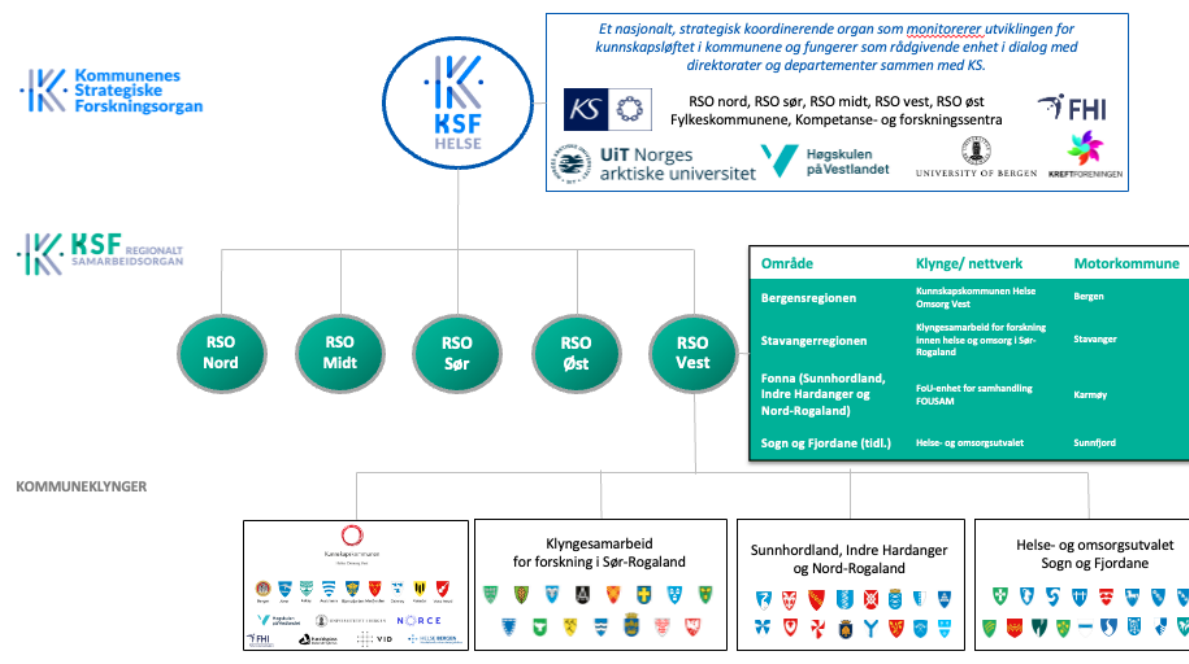
Kommuneklyngene er svært viktig i denne strukturen. En klynge av kommuner gir mer kraft, utjevner noe av forskjellene mellom store og små kommuner og skaper et felles strategisk verktøy for kunnskapsarbeidet i hver region. Klyngene åpner for samarbeid, effektiv bruk av forskningsmidler og økt verdiskapning i felles aktiviteter. Når kommunene selv setter agenda for forskningen knyttes forskningsresultater og helsetjenester tettere sammen, til beste for innbyggerne. Et slikt «kunnskapssystem» for kommunene vil kunne omfatte alle kommuner på Vestlandet, såfremt at en er tilknyttet en klynge/nettverk som behandler FoU-saker som er av viktighet for kommunene.

Kommunene i Vestland og Rogaland er knyttet til kommuneklynger i følgende geografiske områder:

- Hordaland: Kunnskapskommunen Helse Omsorg Vest
- Sør-Rogaland: Klyngesamarbeid for forskning innen helse og omsorg i Sør-Rogaland
- Sunnhordland, Indre Hardanger og Nord-Rogaland (Helse Fonna-regionen): FOUSAM og Helseledernetverket
- Sogn og Fjordane: Helse- og omsorgsutvalet

I utgangen av 2021 er 58 kommuner på Vestlandet med i en kommuneklynge. 8 kommuner er per januar 2022 ikke tilknyttet denne klyngestrukturen.

Etablering av Kommunenes Strategiske Forskningsorgan Vest



Hva skjer i en kommuneklynge?

Det er opp til hver klynge hvordan den organiseres, og hva kommunene vil bruke klyngen til. Forslag til noen sentrale aktiviteter kan være å

- ha oversikt over hvilke FoU-aktiviteter som skjer i kommunene
- jobbe strategisk mot å iverksette ny forskning
- jobbe strategisk for bedre tilgang på forskningsbasert kunnskapsgrunnlag
- finne ut hvilke kunnskapsbehov kommunene i klyngen har
- delta i og søke på nye forskningsprosjekt
- prioritere behov for kunnskapsoppsummeringer
- delta og arrangere for eksempel seminarer, konferanse, møter, prosjektverksteder, etc.

Hva er hver enkelt kommune sin rolle i sin klynge?

- Det en bringer til klyngen
 - adressere egne kunnskapsbehov
 - ha oversikt over egen kommunes FOU-satsing, planer og aktiviteter
- Det en tar med seg fra klyngen
 - representanter fra kommunen lager rapporteringsordninger i sin kommune eller iverksetter aktiviteter utfra klyngenettverket
 - formidle kunnskapsoppsummeringer eller andre kunnskapsgrunnlag tilbake til egen kommune

Representasjon og møter i KSF Vest

I følge KSF-rapporten skal hvert samarbeidsorgan være sammensatt av et

- representativt utvalg av kommune-representanter
- et antall representanter fra UH- og instituttsektoren
- representasjon av brukerorganisasjonene

«Kommunene bør ha én representants overvekt i sammensetningen. KS og Forskningsrådet stiller med observatør. Samarbeidsorganet administreres av et lite og effektivt sekretariat som forbereder saker og følger disse opp for organet. Det er avgjørende at samarbeidsorganene er sammensatt av

Etablering av Kommunenes Strategiske Forskningsorgan Vest

personer med både kommunal erfaring innen helse og omsorg på et overordnet nivå og akademisk kompetanse.»

KSF Vest har valgt å ha to representanter og to forskere fra hver av de to største klyngene, en representant og en forsker fra de to minste klyngene, én/to representant fra KS, én observatør fra KS (nasjonalt), én observatør fra KS (regionalt), én observatør fra Folkehelseinstituttet. Vi skal også inkludere to brukerorganisasjoner. Alle representanter bør også ha utpekt en vara som deltar på møter etter behov.

Et arbeidsutvalg bestående av prosjektleder, koordinator og representanter fra de fire klyngene forbereder hva som skal diskuteres på møtene i KSF Vest.

Møtefrekvens er minimum to fysiske heldagsmøter i året og minimum fire korte digitale møter. Aktuelle oppgaver for representantene mellom møtene kan være

- være bindeledd mellom KSF Vest og klyngen for aktuelle saker til behandling, og andre saker som følger naturlig av mandatet.
- hjelpe til med rekruttering til workshops i for eksempel beslutningsstøtte
- delta i regionale FoU-aktiviteter og/eller nettverksaktiviteter

Klynger kan invitere prosjektleder og/eller koordinator til møtedeltakelse i sin klynge. For flyt av informasjon oppfordres det til gjensidig møtedeltakelse i større prosjekter som angår KSF Vest.

Roller

Eier

Eier av KSF Vest har ansvar for å styre prosjektet på en måte som sørger for at det blir planlagt og gjennomført i tråd med rammene og forventningene som fremkommer av mandatet til KSF Vest.

Prosjektleder

Prosjektleder har ansvaret for å planlegge, gjennomføre og rapportere for prosjektet innenfor rammene som er satt i prosjektmandatet (omfang, kvalitet og tid) og i henhold til de målene som er beskrevet over.

Koordinator

Prosjektkoordinator skal støtte prosjektleder i arbeidet med å drive prosjektet. I tillegg til å utføre egne oppgaver, skal koordinator hjelpe til med å fremdrift av prosjektet, opprettholde dialog med kommunene (primært via klyngeleder/-koordinator) og bidra til å koordinere/samordne arbeidsformer i klyngene.

Klyngerepresentanter

Klyngerepresentantene skal jobbe for å oppnå målene som kommer frem av mandatet. Det forventes at kommunerepresentantene i KSF Vest er godt orienterte om FoU-aktiviteter og kunnskapsbehov i egen klynge. Se ellers over for oppgaver representantene bidrar med.

Forskerrepresentanter

Forskerrepresentantene skal jobbe for å oppnå målene som kommer frem av mandatet, på bakgrunn av sitt fagområde og sin sektor.

Observatører

Observatører har talerett på lik linje med øvrige deltakere, og det forventes at de knytter samarbeidsorganets aktiviteter og observasjoner opp mot egen virksomhet.

Vedlegg

Bakgrunn

Kunnskapsløft for kommunene

HelseOmsorg21-strategien fra HOD pekte våren 2013 på behovet for en mer målrettet, helhetlig og koordinert nasjonal innsats for forskning, utvikling og innovasjon innenfor helse og omsorg for å oppnå mer kunnskapsbaserte helse- og omsorgstjenester. HOD oppnevnte i 2015 HelseOmsorg21-rådet og reoppnevnte det i 2020. HelseOmsorg21-rådet bemerket at dagens helseforskningsinnsats i liten grad er rettet mot kommunene, og står dermed ikke i forhold til utfordringene og de store offentlige ressursene som brukes i kommunen. Et Kunnskapsløft for kommunene er ett av ti brede satsingsområder og en av fem hovedprioriteringer i HelseOmsorg21-strategien fra 2014.

HelseOmsorg21-rådet foreslo, i sin oppfølging av satsingsområdet "Kunnskapsløft for kommunene", å opprette et nasjonalt strategisk, rådgivende organ for forskning og utvikling i helse- og omsorgstjenestene i kommunene, bredt representert og med forskningsfaglig kompetanse. Organet "Kommunenes strategiske forskningsorgan" (KSF) skal kunne ivareta nasjonale strategier for forskning og utvikling, motvirke fragmentering og overlapp mellom regioner, og koordinere norske og internasjonale forskningsbehov. KSF ble oppnevnt i 2017 og HO21-rådet fikk fra KSF i 2019 levert et kunnskapsgrunnlag med anbefalinger om en fremtidig struktur og mulig finansieringsmodell for mer forskning, innovasjon og utdanning i kommunale helse- og omsorgstjenester. Finansierende myndigheter har så langt ikke fulgt opp anbefalingene fra HO21-rådet, men mener at kommunene må eie, drive og forvalte ordningen selv. KS har på bakgrunn av anbefalingene fra HO21-rådet finansiert satsingen med egne midler og fikk i 2019 vedtak fra hovedstyret om å ta en pådriverrolle for å pilotere, utvikle og implementere KSF-strukturen i Norge, men nå tilpasset kommunenes og fylkeskommunenes behov.

Utvikling av Kommunenes strategiske forskningsorgan

I kunnskapsgrunnlaget skisseres en modell med et nasjonalt koordinerende nivå (KSF), et regionalt nivå med regionale samarbeidsorgan i fire regioner, samt et lokalt nivå for underliggende klynger/nettverk av kommuner. Modellen tilpasses nå til lokale, regionale og nasjonale behov og vil kunne se annerledes ut enn skissert ved overgang til drift. I 2021 ble pilotorganet KSF Helse (nasjonal node) etablert og videreutvikling av den nasjonale koordineringen vil skje parallelt med utviklingen regionalt og lokalt. Piloteringen og utviklingen av regionalt samarbeidsorgan i vest, heretter kalt KSF vest, ledes av Bergen kommune og Kunnskapskommunen Helse Omsorg vest i samarbeid med KS.

Styrende dokumenter

- [HelseOmsorg21-strategien](#)
- [KSF-rapporten](#)
- [Lov om kommunale helse- og omsorgstjenester \(§8-3\)](#): «Kommunen skal medvirke til og tilrettelegge for forskning for den kommunale helse- og omsorgstjenesten.»
- Nifu-rapportene:
 - 2016: <https://www.nifu.no/publications/1404771/>
 - 2018: <https://www.nifu.no/publications/1876569/>
- Blankholmutvalget: blankholmutvalget.no
- Stortingsmeldingsmelding 38: [Nytte, ressurs og alvorlighet – Prioriteringer i helse- og omsorgstjenesten](#)
- Kommunenes egne planer for forskning, innovasjon og utdanning for helse- og omsorgstjenesten