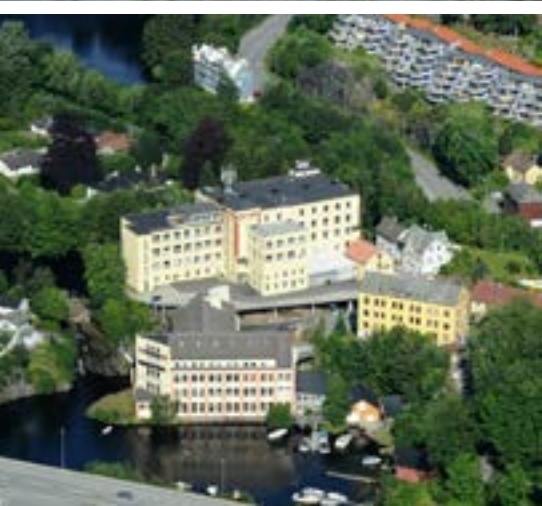
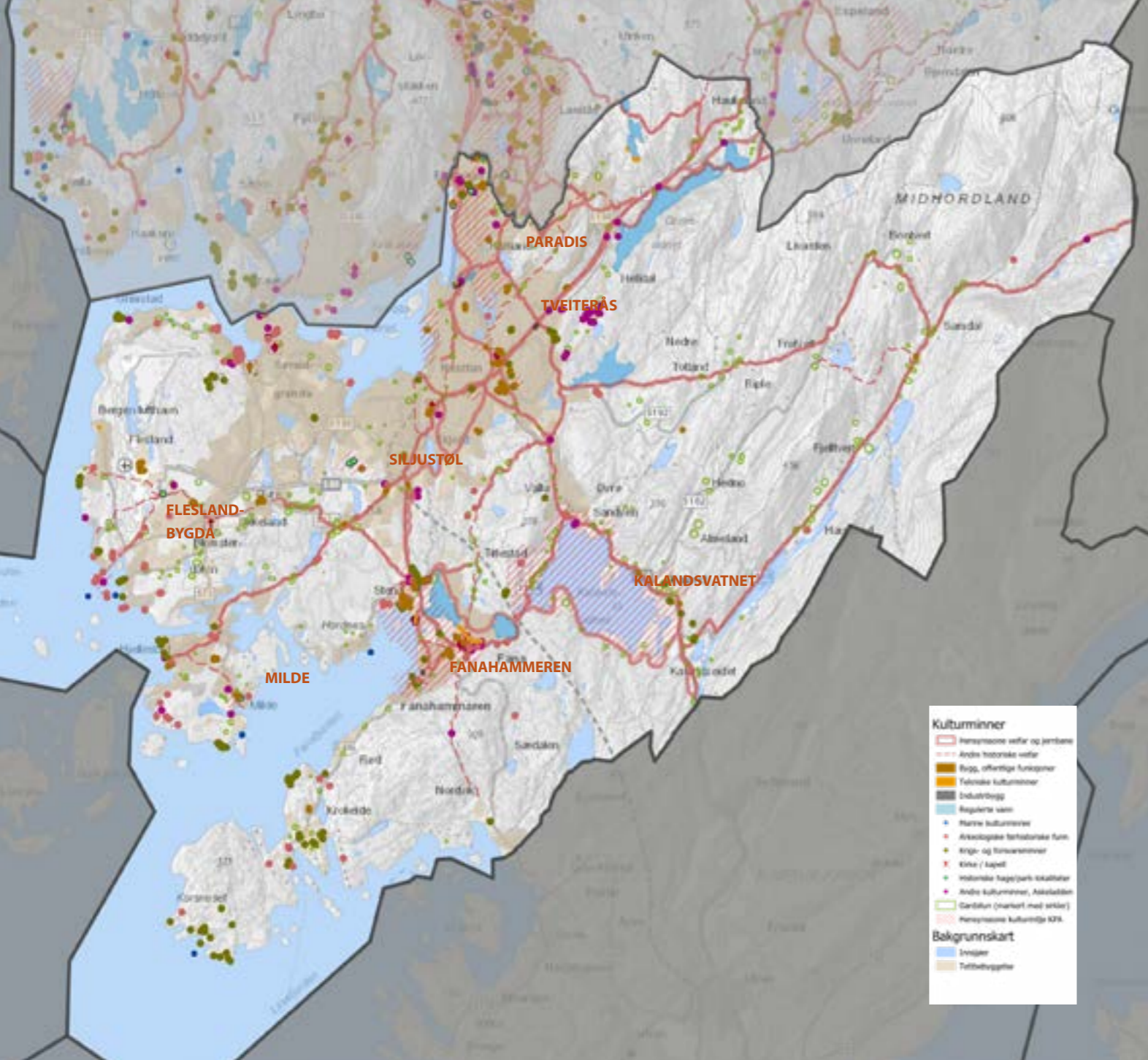


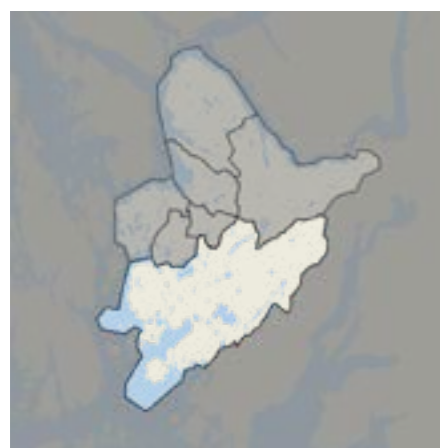


FANA og YTREBYGDA





Bydelkart over Fana og Ytrebygda. Kartet viser bydelens utstrekning med markerte hensynssoner og temavise markeringer over kulturminner og bebyggelse. Kartet er ikke i målestokk og må leses som en illustrasjon. Fullstendig versjon kan ses digitalt her: xxxxxxxxxxxxxxx



Kartene er under kontinuerlig utvikling og er ikke uttømmende, feil og manglende informasjon vil derfor forekomme. Hovedkildene er Byantikvarens ulike arkiv og Riksantikvarens kulturminnedatabase Askeladden.no.

Lenke til det digitale Kulturmiljøkartet:
[Kulturmiljøkart](#)

Lenke til kartfortelling:
[Kartfortelling](#)



Flyfoto fra ca. 1955 over kulturlandskapet Fana og Ytrebygda. Her utsnitt fra Blomsterdalen og fjordlandskapet utenfor. Bruket i forgrunnen til venstre er gnr.107 bnr.2 på Espeland og bildet er tatt mot Lønninghavn og Sletten med Tysøy og Sotra i bakgrunnen (Kilde: UIB, Marcus, ubb-w-sh-082379)

FANA - YTREBYGDA

Landskap og historisk utvikling

I dette kapitlet behandles bydelene Fana og Ytrebygda under ett, og omtales som Fana. Fana utgjør hele den sørvestlige delen av Bergenshalvøyen. I vest har området en langstrakt kystlinje med mange vik og holmer og er både vidstrakt og småkupert, mens landskapet mot øst stiger opp mot nærmere 1000 høydemeter, med flere relativt trange U-daler. Både fjordsystemet, dalene og vassdragene følger berggrunnen som ble foldet for flere hundre millioner år siden, disse er orientert fra sørvest og dreier gradvis mot nord i et buemønster som har fått det geologiske områdenavnet «bergensbuene». De ytre delene av Fana lå lenge etter istiden fortsatt under havflaten. Forholdsvis store arealer er dekket av løsavsetning fra istiden og tiden etter, den marine grensen kan leses av tydelige terrasseformasjoner rundt Midtun, på Skjold og nær Fanafjorden, disse ligger på 51-56 høydemeter.

Fana var i sin tid en av Hordalands største jordbrukskommuner og takket være geologiske forhold har matjorden de fleste steder vært grøderik. Terengformen gjør at mye av arealet også har gunstig soleksponering, og øyrekken mot havet i vest verner delvis mot de kraftigste stormene.

Bydelene Fana og Ytrebygda omfatter i dag alt 107 matrikelgårder, de fleste av disse med mange bruk. Tidligere inngikk ytterligere matrikelgårder i det som i dag er Fyllingsdalen bydel i kommunen. De nordøstre fjellområdene har tjent som

§ 35.5 Hensynssone bevaring kulturmiljø (570) i Fana og Ytrebygda:

Kulturmiljø og historisk bebyggelse skal sikres og ivaretas. De karakteristiske trekkene ved bebyggelse, bebyggelsesstruktur og kulturlandskap definerer områder og gir det særpreg. Det skal derfor tas spesielle hensyn til dette ved søknad om tiltak og endret arealbruk.

- Nesttun
- Hop
- Lille Skjolddal
- Paradis – Brennhaugen
- Solåsen
- Storetveit
- Tveiterås
- Jordbrukslandskap og kulturhistoriske landskap: Fana – Stend, Kalandsvatnet, Lønninghavn
- Komponisthjemmene Troidhaugen – Siljustøl
- Milde
- Historiske jernbanetraseéer og ferdelsårer

Utfyllende retningslinjer til de enkelte hensynssonene fremgår av «Utfyllende informasjon til hensynssoner for bevaring av kulturmiljø», vedlegg 4 til KPA2018



Fana kirke er antagelig fra ca år 1150, og er en av våre eldste middelalderbygninger. Kirken har fått tilbygninger og blitt restaurert i flere perioder. Den seneste store ombyggingen ble ledet av arkitekt Frederik Konow Lund. (Foto: Christine Hvidsten)

felles beiteland for store deler av Fana, noe f.eks. navnet «Dyrdal» vitner om. Beitelandskapet og vegetasjonen der er preget av langvarig beitebruk og er rik på spor av ferdsel med dyr og i noen grad av stølsdrift.

Fana prestegjeld omfattet allerede i senmiddelalderen tid de to kirkesognene Birkeland og Fana. Grensen mellom skipreidene Skjelde og Os og mellom «Nordhordland og Søndhordland fogderie» falt ikke sammen med prestegjeldets, men gikk like sør for Fanaelven og ved Kalandseidet. I 1838 ble likevel prestegjeldets grenser lagt til grunn for etableringen av Fana herred gjennom de såkalte formannskapslovene. Gårdene Bahus, Fortunet, Kismul, Krokeide, Nordvik, Salbu, Sele og Sagstad ble dermed en del av Fana kommune.

Inntil 1955 var også Fyllingsdalen en del av Fana kommune før gårdene der ble innlemmet i Bergen kommune. Gårdene Bønes, Fjøsanger, Knappen, Kråkenes og Straume forble en del av Fana frem til kommunesammenslåingen med Bergen i 1972. Gårdene Nyhaugen, Grønnestølen og Nygård ble en del av Årstad ved bydelsreformen rundt siste årtusenskifte. Gårdene Storetveit, Nyhaugen, Fjøsanger, Fantoft, Øvre og Nedre Nattland gård lå i Fana kommune, men deler av disse er en del av Årstad bydel i dag.

Det er funnet spor av bosetning helt tilbake til tidlig mesolitikum/eldre steinalder (Hjellestad), den mest kjente og omtalte boplassen i Fana lå ved Ruskeneset like sør for Straume bro. Funn og pollenanalyser fra Bergensdalen og fra Milde viser at befolkningen drev et enkelt jordbruk allerede mot slutten av yngre steinalder eller tidlig bronsealder. De eldste gårdene beliggende innerst i Fanafjorden som har gitt navn til kirkestedet og senere kommunen, antas å ha blitt dyrket allerede i yngre romersk jernalder.

I middelalderen tilhørte flere av gårdene de ulike klostrene i Bergen, f.eks. lå Espeland og Sletten under Munkeliv kloster, mens Nøttveit, storgårdene Hjelmeland (Øvsttun, Midtun, Nesttun) og Stend lå under Nonneseter. Store Milde gård tilhørte dominikanerklosteret på Holmen i middelalderen. Nåværende hovedbygning i herregårdsanlegget ble ombygget og reist 1723 og er sammen med tilhørende hage et komplette miljø, slik det fremstår idag.

Områdene rundt Kalandsvatnet, Milde, Lønningshavn og ikke minst bunnen av Fanafjorden er alle typiske jordbrukslandskap med stor tidsdybde, en rekke forhistoriske gravhauger vitner om dette, men også gamle bygninger, ferdselsårer, kirkeveier og steinkonstruksjoner viser dette. På Stend finner vi i tillegg til hovedgården fra 1682 med sitt hageanlegg også Hordamuseet med en rekke eldre og noen fredete bygninger knyttet til kystkultur og fiskerbondens historie, noen er flyttet til stedet fra andre distrikter.

Ferdsel og knutepunkt

Helt frem til nyere tid har det vært en utstrakt transport av landbruksvarer fra Fana til Bergen, og et brukbart veinett var etablert lenge før den første industrialiseringen rundt 1900. Allerede i middelalderen ble det på veiene transportert varer fra landbruksområdene i Fana til Bergen. Rundt de to soknekirkene på Birkeland og i Fanabygda var det også et utstrakt nett av kirkeveier.

Allerede i 1790 fantes det kjerrevei fra Nygårdsstrømmen til Fjøsanger og fra Nordås til Stend, samt fra Byporten til Natland. Fra slutten av 1700-tallet ble det opparbeidet postvei ihht. gjeldende vei-instruks fra Bergen til Midtun med videre forbindelse fra mot Christiania og Stavanger. Siste halvdel av 1800-tallet ble det etablert et nettverk av dampskipsruiter sørover fra Bergen med anløp flere steder i Fana og Ytrebygda. Med byggingen av Vossabanen (åpnet 1883) og Osbanen (åpnet 1894) og opprettelsen av dampskipsruiter skjøt utbyggingen i Fana virkelig fart, både industrielt og i form av boligbygging. Gunstige skatteordninger bidro også til at mange ville bosette seg i Fana herred. I de mere perifere delene av den gamle kommunen ble det en periode bygget en god del fritidsboliger, mindre og gjerne selvbygde hytter for middelklassen, mens by-borgerskapet bygget seg



Gravhaug fra jernalderen ved Fana kirke er synlig i kulturlandskapet.



Fana bygningsdistrikt/bygningskommune, 1937
Kilde: Fana ingeniørvesen, Oppmålingen.



Vossabanen. Kurvatur, murer og skjæringer. Parti fra traseen mellom Hop og Fjøsanger.



Paradis lokalsenter: Det som først var flere enkeltstående forretningsbygg, oppført for herr J. H. Bremer er blitt et knutepunkt som fremstår i dag som et helhetlig anlegg. Flere av våre fremste arkitekter har satt sin signatur på de ulike bygningsmessige tilføysene, arkitekt Torgeir Alvsaker, Halvorsen & Sørvig og Fr. Theodor Olsen er eksempler på dette.



1. Paradis. Eksempel på en av de tidlige villaene i orådet. Fint tilpasset i hellende terreng, med høye tidstypiske arkitektoniske kvaliteter. 2. Pakterbolig under Storetveit gård ses midt i bildet. En av områdets eldste bygninger. 3. Eikåsen 7, et eksempel på modernistisk arkitektur med høye kvaliteter. Tegnet av ark. Johan Lindstrøm i 1957 og oppført for Dir. F.G. Isdahl. 4. ses Utsnitt fra Tveiterås, villa i Van der Weldes vei. Flott representant av Bergenskolen. Tegnet av arkitekt Leif Grung i 1943.

«sommer-boliger», gjerne ved sjøen rundt Fana- og Raunefjorden. Av sammenhengende hytteområder som ennå ikke er transformert til boligområder gjengstår kun de veiløse hyttene ved Seløysundet på Søre Hjellesstad.

Tettstedveksten som fulgte av at Fana tidlig fikk et brukbart transportsystem utfordret politikerne og i 1906 vurderte kommunestyret å gjøre bygningsloven gjeldende for Fana. Da byggevirksomheten og innflytting skjøt fart fra rundt 1910, ble spørsmålet på nytt tatt opp av en komité av fremstående folkevalgte som gikk inn for en styrket regulering for å hindre ukontrollert utbygging. I 1916 kom en kongelig resolusjon som gjorde bygningsloven gjeldende for tettbebygde områder i Fana. Dermed lå alt til rette for en mer planmessig byutvikling i Fana, og i kommunen ble det blant annet ansatt bygnings sjef, kommuneingeniør og landmåler.

Bygdesentre og kommunikasjonsknutepunkt utviklet seg også til mindre tettsteder: Paradis og Fanabygda med postkontor, bankfilial og kolonialhandel som nøkkelfunksjoner, i noe mindre grad Søreide, Blomsterdalen, Hjellesstad, Rådal, Straume og Kalandseidet. Området er likevel selv i dag lite bypreget utover de to lokalsentrene Nesttun og «Lagunen». Nyere, mindre lokalsentre som er kommet til etter kommunesammenslåingen finner vi på Fanatorget, Nordås og Råstølen.

Byutvikling og bebyggelsesstruktur

Fana og Ytrebygda var først og fremst jordbruksland med gårdsbebyggelse frem til andre halvdel av 1800-tallet. Etter bybrannen i Bergen sentrum i 1916 var bolignøden stor. Årstad herred ble innlemmet i Bergen kommune i 1915 og hele Bergensdalen ble planlagt til boligbebyggelse. Dette skapte også en interesse for boligtomter i Fana. Boligbebyggelsen spredte seg langs jernbane og hovedvei fra Fjøsanger og sørover. Villabygging fortsatte å være dominerende helt frem til

§ 38.3 Historiske områder

(pbl § 11-9 nr 5)

KPA 2018

Bestemmelsesområder, plankart 1

• Nesttun #7

38.3.1 Bebyggelsens egenart og særpregede kulturmiljø skal sikres og opprettholdes i Bergen sentrum (#4), Alvøen (#5), Laksevåg (#6), Nesttun (#7), Salhus (#8) og Ytre Arna (#9). Eksisterende bebyggelse skal være premissgivende for byggehøyder, volum og bebyggelsesstruktur ved nye tiltak.

38.3.2 I alle plan- og byggesaker, også i sjø, skal det utarbeides dokumentasjon, der historisk bystruktur, ferdelsårer og bygningsmiljø klarlegges og drøftes mht. betydning og føringer for videre byutvikling.

38.3.3 I plan- og byggesaker som berører kulturminner eller kulturmiljøer, skal Byantikvaren gi en vurdering av tiltakets konsekvens med hensyn til kulturminneverdi. Ved overordnet planlegging skal Byantikvaren utrede og kartlegge kulturminneverdier.

kommunesammenslåingen i 1972. Eneboliger og rekkehus utgjør også i dag den dominerende del av boligmassen. De eldste villaområdene finner vi fra Fjøsanger og sørover via Hop mot Skjold, samt rundt industristedet på Fanahammaren.

Bebyggelsesstrukturen som utvikles på slutten av 1800-tallet og begynnelsen av 1900-tallet, preges av at de nye parsellene i hovedtrekk ble bebygget med store villaer på store tomter. Arkitektur og bygningsvolum viderefører eldre stedegne bygge- og materialtradisjoner og utnytter og tilpasser seg til et kupert terreng og omkringliggende miljø. Bygninger, hage og tilkomst med murer, gjerder og vegetasjon er grundig og helhetlig utformet.

Fra mellomkrigstiden er tomtene og boligene som blir bygget i bydelen mindre, men har fortsatt karakter av villa- og enebolig- struktur, der forholdet mellom hus, hage og terreng oppleves som helhetlig. Store enhetlige og kulturhistorisk verdifulle områder i bydelen finnes i dag i hovedsak på Brennhaugen, Paradis, Hop og Hopsneset, samt Storetveit og Tveiterås. Områdene preges fortsatt av gjennomgående høye arkitektoniske kvaliteter i alle utbyggingsfasene.

Rekkehus og lavblokker ble senere bygget i hovedsak innenfor områdene dekket av tre store disposisjonsplaner, den ene for Sandal-Sædal-Nattland, den andre for Søreide-Søvik-Steinsvik og den tredje for Bønesområdet (som nå ligger i Fyllingsdalen bydel). I tillegg er det avsatt tre store sammenhengende områder til næring/privat tjenesteyting på Kokstad, Sandsli og Midtun. De siste par tiårene har området rundt Sørås og Rådalen utviklet seg sterkt med Lagunen senterområde og etter hvert bybaneutbygging som viktigste drivkrefter.

Fana og Ytrebygda har ikke i samme grad blitt preget av sosialreformatoriske byplanidealer som de øvrige bydelene. Tidlig industrialisering med noen grad av sosial boligbygging finnes det imidlertid viktige eksempler bl.a. rundt Pedek.



Eksempler fra en kulturhistorisk rik bydel. 1. Gårdstunene og det kulturhistoriske landskapet er under press i bydelen. Husmannsplassen på Lønningen gård er en av de gjenværende gårdene som gir tidsdybde og kunnskap om områdets historie. Tunet er regulert til bevaring kulturmiljø i detaljplan. 2. Komponisthjemmene, her repr. ved et utsnitt fra Troidhaugen ca. 1928-29. (kilde: Atelier KK, ubb-kk-n-296-027) 3. Pedek fabrikker. Området er et helhetlig teknisk-industrielt kulturminne, bestående av småskalert boligbebyggelse, småskole og storskalerte ruvende fabrikkbygninger.

Nesttun Kommunesenter i tidligere Fana herred. Senterområdet har historisk kontinuitet og stor tidsdybde i bebyggelse og anlegg. (Foto: Christine Hvidsten)

I Fana og Ytrebygda finnes det heller ikke så mange eksempler på lamellbebyggelse fra perioden 1945-80. Ved Øvsttun/Ulsmåg/Elvenes etablerte tre store borettslag seg rundt 1970, alle ble utbygget med typisk lamellbebyggelse. Mårdalen kan også trekkes frem med 8 blokker med 4-9 etasjer, disse ble tatt i bruk i 1972. Alle er fasademessig ombygde i nyere tid.

Av større områder med rekkehusbebyggelse fra perioden 1945-80 bør Renen nevnes (ca.1965), Nordås Selegrend (ca. 1970) og Holtastølen (ca. 1968) som representative områder. Ulsmåg hageby, Ulsmågåsen 7-73 (tegnet av J. Djurhuus/ E. Dogger/ E. Knoph og reist rundt 1960) er den største sammenhengende hagebystrukturen i området og er spesiell ved at det er en relativt sen representant for hagebybevegelsen som hadde sin storhetstid i mellomkrigstiden. På Skjoldhøgda vil man finne de eneste terrassehusene fra denne perioden i området, disse er tegnet av M. & J. Svenningsson.

Komponistvillaene Troidhaugen og Siljustøl peker seg sammen med tidl. statsminister Michelsens, nå kongehusets residens på Gamlehaugen, ut som eiendommer med særskilt interesse. Ikke minst Gamlehaugen gjennom sin tilknytning til vår politiske historie og felles kulturarv. Naturområder, parkanlegg og sammenhengen mellom villa og landskap er vesentlige for alle tre anleggene.

Industriestedene Fanahammaren og Nesttun

Nesttun og Fanahammaren er med sin store tidsdybde de viktigste historiske senterområdene i bydelen. Fanahammaren vokste først frem som følge av kirkestedet og de gode jordbruksforholdene omkring Fanaelva. Fanabygda har også flere kulturminner fra den tidlige industrialiseringen på 1800-tallet. Ved Fanahammaren ble Rosendahls spinneri (1845) etablert ved Fanaelva og senere Stend Mølle (1857) ved utløpet av Stendavatnet. Industrigründeren Wollert

Konow sørget også for at Fanabygda ble tidlig elektrifisert da Stend kraftverk åpnet i 1913.

Ved Hopselven ble Hop spinneri og trikotasje fabrikk etablert i 1879 som etter hvert ble til den såkalte PEDEK-fabrikken (Petersen & Dekke Tricotagefabrik), en av landets største tekstilfabrikker. Nesttun Ullvarefabrikk ble etablert i 1888 lenger oppe i vassdraget. Området er et helhetlig teknisk-industrielt kulturminne med fabrikkbygninger, skole, arbeiderboliger, villabebyggelse m.m. En finner bevarte oppdemningsystemer rundt begge de to industriestedene, dette er representative tekniske og industrielle kulturminner fra den tidlige industrialiseringen på Vestlandet.

Industrietableringen ved Nesttun/Hop-vassdraget var sammen med nye Birkeland kirke (reist 1878) viktige for utviklingen av tettstedet Nesttun. Nesttun ble også tidlig en stasjonsby som et knutepunkt i jernbanenettet, her møttes Vossabanen og Osbanen. Kulturmiljøet rundt Nesttun viser utviklingen fra bondesamfunn til kommunikasjonsknutepunkt hvor funksjonene administrasjon, industri, handel og service etter hvert samlet seg i et senter, og der boligutbyggingen i området rundt i stor grad skjedde som en følge av senterdannelsen og transportsystemet. Dette gjør at vi på Nesttun finner både rester av opprinnelige gårdsbebyggelse, industrihistorie, kommunikasjonshistorie, eldre og nyere villarkitektur og tettstedsbebyggelse fra vår egen tid samlet på et relativt avgrenset område.

HISTORISK IDENTITET OG SÆRPREG

kulturminneverdier i bydelene: Kulturminner i Fana og Ytrebygda har i hovedsak sin opprinnelse i eldre og nyere jordbrukshistorie rundt Bergen, i fremveksten av tidlig villabebyggelse mot slutten av 1800-tallet, kirkehistorie, fra moderne samferdselshistorie og fra tidlig teknisk-industriell historie.

Fremdeles er Ytrebygda og Fanas særpreg og identitet lesbar gjennom den bevarte opprinnelige bebyggelsen og strukturene i tettstedene som vokste frem fra slutten av 1800-tallet og gjennom 1900-tallet. Lokalsentrene hadde i hovedsak sitt utgangspunkt i jernbanens trasé, men har også utviklet seg fra andre virksomheter og næringer. Kaier, stasjonsbygninger, handel, mølle, industri, herredshus og boliger er typiske eksempler på den tidlige tettstedsdannelsen. Flere av de lokale tettstedene er i dag under omdannelse på grunn av ønsket om høyere utnyttelse rundt kollektivknutepunktene, og kulturminnene er under press.

Hva er konsekvensen for kulturminnene og kulturmiljøene ved utvikling og endring? Hva er viktig å ta vare på?

Formålet med områdekapittelet for Åsane er å kartlegge de verdifulle kulturminneverdiene i bydelene, på et overordnet nivå, og gi føringer for videre utvikling som vil ivareta disse verdiene. Disse føringene er forankret i vedtatt Kulturminnestrategi. (Kulturminnestrategi, del 1 Kulturminneplan for Bergen, vedtatt i Bergen bystyre 19.06.2019)

FØRINGER FOR VIDERE UTVIKLING

- ➔ **Jordbrukets bygninger og eldre gårdstun:** I Ytrebygda og Fana sett under ett finnes bygninger og strukturer etter flere ulike gårdstyper representert, fra husmannsplasser, selveiende gårder, til adelige setegårder som Store Milde. Gårdene har stor historisk verdi og formidler vår landbrukshistorie. De gjenværende gårdsbygningene og tunene med tilhørende historiske strukturer som steinsatte og oppbygde stier, kjerreveier, steingarder, bakkemurer, stemmer og flomsikrede bekker og elver etc., er viktige kulturhistoriske elementer for å forstå områdenes strukturer og organisering. Lemstover, grindbygde løer og utløer er typiske representanter for en særegen vestnorsk byggeskikk, som etter hvert er blitt sjeldne bygningstyper.

Det er viktig å ivareta de historiske bygningene med autentiske bygningsdeler, byggeskikk, konstruksjoner, materialer og arkitektoniske kvaliteter jf. Kulturminnestrategiens pkt. 5.0. I Bergen skal innsatsen styrkes for å verne om og sikre vår kulturarv, og underpunkt 5.5: Dette gjør vi ved å bevare, reparere og gjenskape opprinnelige bygningsdetaljer med gode håndverk- og materialkvaliteter, og la historisk fargebruk være førende ved fargevalg.

- ➔ **Historiske bygninger, villabebyggelse og småhusområdene:** Villabebyggelsen har gjennomgående høy kvalitet og stor arkitektonisk variasjon. I Fana og Ytrebygda finnes eksempler fra den aller eldste til den nyeste villaarkitekturen. Et viktig kjennetegn er den finstemte sammenhengen mellom hus, hage og terreng.

Fortetting i de områdetypiske villastrøkene er meget utfordrende da dette kan gå på bekostning av det finstemte forholdet som gjennomgående er opparbeidet mellom hus og hage, tomtestruktur og terreng jf. Kulturminnestrategiens pkt. 1.0. I Bergen skal vern av kulturminneverdier sikre kvalitet, identitet og særpreg i byutviklingen og underpunkt 1.2. Dette gjør vi ved å ivareta viktige strukturer som vei, eiendoms- og tomtestrukturer og forholdet mellom hus og hage, Pkt. 1.3. Ivareta eksisterende bygninger og bygningsmiljø i fortettingsområder og la typologi, form og materialitet i det eksisterende være førende for nye tiltak Pkt. 1.4. Dette gjør vi ved å videreføre overordnet karakter, sammenheng og struktur og la ny bebyggelse harmonere med omgivelsene. Pkt. 1.5. Dette gjør vi ved å la karakteristisk og

stedegen materialbruk, skala, form og struktur være førende ved tiltak og områdeutvikling

Autentiske bygningsdeler, konstruksjoner, materialer og arkitektoniske kvaliteter er viktige å ivareta. Dette gjøres ved å bevare, reparere og/eller reproducere opprinnelige bygningsdetaljer, slik som historiske vindu, portaler, dører, fasadedekor, listverk, trapper og rekkverk, taktekkning, panelte fasadekledninger- og pussede muroverflater, porter, murer og gjerder etc. Jf. Kulturminnestrategiens pkt. 5.0. I Bergen skal innsatsen styrkes for å verne om og sikre vår kulturarv, og underpunkt 5.5: Dette gjør vi ved å bevare, reparere og gjenskape opprinnelige bygningsdetaljer med gode håndverk- og materialkvaliteter, og la historisk fargebruk være førende ved fargevalg.

- ➔ **Teknisk-industrielle kulturminner:** Teknisk- industrielle bygninger og installasjoner er viktige historieformidlere som bør bevares og gis ny bruk jf. Kulturminnestrategiens pkt 2.0 I Bergen skal kulturminneverdier ivaretas og forvaltes gjennom ansvarlig og klimavennlig bruk, gjenbruk og transformasjon, og underpunkt 2.3: La bevaring, transformasjon og ny bruk være det foretrukne alternativet der kulturminner har mistet sin opprinnelige funksjon.

➔ Lokalsentrene, tettstedene

Fremdeles finnes mye av den opprinnelige bebyggelsen og strukturene bevart i tettstedene som vokste fram i Ytrebygda og Fana fra slutten av 1800-tallet og gjennom 1900-tallet. Tettstedene hadde ofte sitt utgangspunkt i jernbanestasjonene, men har også utviklet seg fra andre virksomheter og næringer. Kaier, stasjonsbygninger, handel, mølle, industri, herredshus og boliger er typiske eksempler på den tidlige tettstedsdannelsen. Flere av tettstedene er i dag under omdannelse på grunn av ønsket om høy utnyttelse rundt kollektivknutepunktene, og kulturminnene er under press. De kulturhistoriske sammenhengene og tidsdybden i områdene Paradis, Hop, Nesttun etc. er viktige å ivareta jf. Kulturminnestrategiens pkt. 1.0. I Bergen skal vern av kulturminneverdier sikre kvalitet, identitet og særpreg i byutviklingen, og underpunkt 1.1. Dette gjør vi ved å bruke kulturminnenes egenverdi og deres kulturhistoriske sammenheng som en attraktiv ressurs i stedsutviklingen.

Milde hovedgård, på Store Milde.: Milde gård tilhørte dominikanerklosteret i Bergen i middelalderen og har opp gjennom hundreårene vært i Kongens og flere prominente Bergensborgeres eie. Hovedbygningen er et langstrakt tømmerhus i en etasje, med liggende kledning og valmtak tekt med rød tegl. Eksteriøret er preget av louis seize-stilen, med store smårutete skyvevinduer og portal midt på den sørvente symmetriske hovedfasaden mot sør.

§ 35.5 Hensynssone bevaring kulturmiljø (570) i Fana og Ytrebygda: (Kommuneplanens arealdel, 2018, Bergen kommune)

Kulturmiljø og historisk bebyggelse skal sikres og ivaretas. De karakteristiske trekkene ved bebyggelse, bebyggelsesstruktur og kulturlandskap definerer områder og gir det særpreg. Det skal derfor tas spesielle hensyn til dette ved søknad om tiltak og endret arealbruk.

Utfyllende retningslinjer til de enkelte hensynssonene fremgår av «Utfyllende informasjon til hensynssoner for bevaring av kulturmiljø», vedlegg 4 til KPA2018

Nesttun: (KPA 2018, Nesttun, 3) Kommunesenter i tidligere Fana herred, med historisk kontinuitet og stor tidsdybde i bebyggelse og anlegg. Kulturmiljøet viser utviklingen fra bondesamfunn til kommunikasjonsknutepunkt hvor et administrasjons-, industri- og handelssenter etablerte seg, sammen med boligutbygging knyttet til disse funksjonene.

Det er viktig å opprettholde og videreføre områdets identitet og særpreg som historisk senter. Opprinnelig arkitektur, historiske anlegg, naturgitte forhold og bebyggelsesstrukturer definerer i stor grad området, og miljøet er sårbart for endringer i typologi, høyde, volum, bebyggelsesstruktur etc.

Hop (KPA 2018, Hop, 11) Industrialiseringen rundt Hopsfossen tok til fra slutten av 1800-tallet. Området er et helhetlig teknisk-industrielt kulturminne med fabrikkbygninger, skole, arbeiderboliger, villabebyggelse m.m. Området kjennetegnes av å ha bred variasjon i bygningstyper, med små- og mellomstore bolighus og store ruvende fabrikkbygninger. Spennet i skala, uttrykk og funksjoner er et særpreg for området. Her er det viktig å opprettholde og videreføre områdets identitet og særpreg som industristed. Fasader, struktur og skala må ivaretas ved tiltak innenfor sonen.

Lille Skjolddal: (KPA 2018, Lille Skjolddal, 14) Åpen, villamessig bebebyggelse og rekkehus, planlagt og bygget med utgangspunkt i reguleringen fra 1956, utarbeidet av Alvsaker & Vaardal Lunde. Bygningene er tegnet av arkitektene Alvsaker & Vaardal Lunde og Myklebust & Simonæs, dels som typehus, dels som enkeltprosjekt. Hovedtrekk i opprinnelig arkitektur må bevares.

Paradis - Brennhaugen: (KPA 2018, Paradis – Brennhaugen, 16) Paradis som boligområde, grodde frem i forlengelsen av gamle og nye samferdselsårer, som Vossabanen. Plasseringen langs Nordåsvannets bredd, nærheten til byen og de naturskjønne omgivelsene, førte til at det ble et populært sted for velholdne bergensere å bygge sine boliger på begynnelsen av 1900-tallet da jordeiendommene ble skilt ut. Gjennomgående høy arkitektonisk kvalitet preger alle utbyggingsfasene. Homogen bebyggelsesstruktur med finere villaarkitektur i hage, og godt tilpasset et kupert terreng. Bergenskolen som arkitektonisk retning er godt representert. Nye tiltak eller endringer innenfor området må ivareta de høye arkitektoniske verdiene i bestående bebyggelse, samt videreføre de stedegne farge- og materialkvalitetene i området. Nye tiltak må forholde seg til og harmonere med volum og høyder på eksisterende bebyggelse og terreng.

Solåsen: (KPA 2018, Solåsen, 20) Enhetlig og karakteristisk småhusutbygging fra 1947. Etter 2. verdenskrig var bolignøden stor og tilgangen på materialer knappe. Bebyggelsen består av tre hovedtyper hus oppført av monteringsferdige lemmer i én-to etasjer. De holder Husbank-standard, med strenge krav til areal, material og ensretting. Bebyggelsen er en tydelig representant for nyreisningsarkitekturen etter krigen. Helhet i bebyggelse og opprinnelig arkitektur bør bevares, så som i volumsammensetning, møneretning og materialbruk. God terrengtilpasning er viktig at ivaretas og videreføres.

Storetveit: (KPA 2018, Storetveit, 21) Enhetlig bygningsmiljø med tidstypiske eneboliger og boliger i rekke, i én til to-etasjer, hovedsakelig fra 1950 til 1970-tallet. Enkelte eldre bygninger fra begynnelsen av 1900-tallet. Området karakteriseres av høye arkitektoniske kvaliteter der bygningene er godt tilpasset terrenget og hvor den kuperste topografien er beholdt som en del av hageanleggene. Områdets høye arkitektoniske kvaliteter og gode materialvalg må ivaretas og videreføres ved endring eller nye tiltak. Nye tiltak skal utformes i samspill med eksisterende arkitekturs høyde, volum, typologi og de bygde omgivelsenes karakter, med god terrengtilpasning.

Forts. utfyllende informasjon,

Tveiterås: (KPA 2018, Tveiterås, 22) Villabebyggelse med hovedvekt i utbyggingen fra 1930 til 1960- tallet. Arkitekt Leif Grung la grunnlaget for en helhetlig boligutbygging og tegnet og fikk oppført 30 villaer. Aage Blich videreførte og overtok utbyggingen etter Grung. Området karakteriseres av unike villaer på store eiendommer med god terrengtilpasning og utnyttning av et kupert landskap. Enkelte nyere villa-og eneboliger er oppført og innpasset i nyere tid, disse følger i stor grad områdets karakter med hensyn til volum, skala, høyder, materialitet og terrengtilpasning.

Området karakteriseres av høy arkitektonisk kvalitet og gode materialvalg, nye tiltak og endringer skal utformes i samspill med eksisterende arkitektur og de bygde omgivelsenes karakter, og med god terrengtilpasning. De stedegne farge- og materialkvalitetene i området skal videreføres.

Fana - Stend: (KPA 2018, Fana – Stend, 29) Fanabygden: En rekke viktige kulturminner er knyttet til den religiøse aktiviteten i og rundt det tidligere valfart-stedet Fana kirke og den tilhørende Fana prestegård. Stend hovedgård, der Hordamuseet i nyere tid er blitt lokalisert, er også rikt på kulturminner med et stort tidsspenn. Det er særlig middelalderkirken, Stend hovedgård og den tidlige industrireisningen som har vært avgjørende for stedsdannelsen i Fanabygden. Oppdemmingssystemer i Fanaelven knyttet til tidlig industrietablering og kraftproduksjon ved Fanahammaren og Stend har røtter tilbake til midten av 1840-tallet og må bevares for å forstå stedets egenart.

I området er det forhistoriske gravhauger som vitner om stor tidsdybde.

Kalandsvatnet: (KPA 2018, Kalandvatnet, 31) Fellestrekk for disse hensynssonene er at de representerer verdifulle kulturlandskap med stor verdi, og med stor tidsdybde. Forhistoriske gravhauger, eldre ferdselsårer som postveier og jernbanetraséer, husmannsplasser, eldre gårdstun med tilhørende strukturer og krigsminner er representert i mange av hensynssonene. Ved Kalandsvatnet går den Stavangerske postvei. (Mangler tekst!)

Lønningshavn: (KPA 2018, Lønningshavn, 32) Fellestrekk for disse hensynssonene er at de representerer verdifulle kulturlandskap med stor verdi, og med stor tidsdybde. Forhistoriske gravhauger, eldre ferdselsårer som postveier og jernbanetraséer, husmannsplasser, eldre gårdstun med tilhørende strukturer og krigsminner er representert i mange av hensynssonene. Hensynssonen ved Lønningshavn omfatter i tillegg til husmannsplassen, blant annet Espeland biologiske stasjon og naustmiljøet på Espeland. (Mangler tekst!)

Komponisthjemmene Troidhaugen - Siljustøl: (KPA 2018, Komponisthjemmene, 40) Komponisthjemmene Troidhaugen (Edvard Grieg) og Siljustøl (Harald Sæverud) er viktige kulturminner knyttet til to av Norges mest betydningsfulle komponister og er av internasjonal betydning. Villaene har svært høye arkitektoniske verdier. Naturområder og sammenhengen mellom villa og landskap er vesentlige i seg selv. Eiendommene med bygninger, hage og landskap skal bevares. Museumsdrift krever tilpasninger, men disse må ikke komme i konflikt med kulturminneverdiene. Nybygg og større byggeprosjekter i nærheten må ta nødvendig hensyn til komponisthjemmene og anleggene i sin helhet. Visuell påvirkning og fjernvirkning er sentralt.

Milde: (KPA 2018, Milde, 41) Store Milde gård tilhørte dominikanerklosteret på Holmen i middelalderen. Nåværende hovedbygning i herregårdsanlegget ble reist 1723 og er sammen med tilhørende hage et av landets mest komplette miljø fra rokokkoperioden. Fredet etter kulturminneloven. Det er viktig å ivareta landskapsrommet for tilhørende strukturer som ikke omfattes av fredningen. Sikre ivaretagelse av kulturhistoriske bygg og anlegg av nasjonal interesse med tilhørende kulturminner.

Jernbane+ferdsel mangler tekst.